

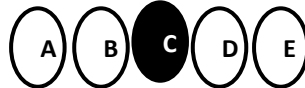


ESTADO DA PARAÍBA
PREFEITURA MUNICIPAL DE CABEDELO
CONCURSO PÚBLICO DE PROVAS E TÍTULOS– EDITAL N° 001/2023

CARGO
MÉDICO INTENSIVISTA

ATENÇÃO! INSTRUÇÕES PARA A PROVA

1. **Você receberá do fiscal:** um **CADERNO DE QUESTÕES** e um **CARTÃO DE RESPOSTAS** personalizado.
2. Confira, abaixo, seu nome, inscrição, cargo que você se inscreveu, TIPO DE PROVA com número igual ao **CADERNO DE QUESTÕES e CARTÃO DE RESPOSTAS.**
3. Verifique se a impressão, a paginação e a numeração das questões estão corretas. Caso observe qualquer erro, notifique o Fiscal.
4. Este Caderno de Provas contém **40(quarenta)** questões numeradas sequencialmente de **1 a 40.**
5. Leia atentamente cada questão e assinale, no **CARTÃO DE RESPOSTAS**, a alternativa que mais adequadamente a responde.
6. O candidato deverá permanecer obrigatoriamente em sala por, no mínimo, uma hora após o início das provas.
7. Após concluir a prova, o candidato deverá entregar o caderno de provas e o **CARTÃO DE RESPOSTAS** devidamente assinado.
8. **Observe as seguintes recomendações relativas ao CARTÃO DE RESPOSTAS:**
9. O **CARTÃO DE RESPOSTAS** não deve ser dobrado, amassado, rasurado, manchado ou conter qualquer registro fora dos locais destinados às respostas.
10. A maneira correta de assinalar a alternativa no **CARTÃO DE RESPOSTAS** é cobrir fortemente, com caneta esferográfica **preta** ou **azul**, o espaço a ela correspondente, conforme o exemplo a seguir:



11. A leitora óptica **NÃO** registrará questões sem marcação, marcação pouco nítida ou com mais de uma alternativa assinalada.
12. **Você dispõe de 03(três) horas para fazer esta prova e marcar o CARTÃO DE RESPOSTAS.**
13. Nenhum candidato poderá retirar-se da sala antes de decorrida **01(uma)** hora do seu início.
14. Não será permitida a utilização de aparelho celular, qualquer espécie de consulta, nem o uso de máquina calculadora.
15. Os dois últimos candidatos da mesma sala só poderão ser liberados juntos.
16. A **Folha Resposta** abaixo não tem caráter legal, objetiva apenas a conferência do Gabarito do Candidato.



FOLHA RESPOSTA PARA CONFERÊNCIA DO CANDIDATO

NOME:										CARGO:									
1	2	3	4	5	6	7	8	9	10	11	12	13	14	15	16	17	18	19	20
21	22	23	24	25	26	27	28	29	30	31	32	33	34	35	36	37	38	39	40



ESTADO DA PARAÍBA
PREFEITURA MUNICIPAL DE CABEDELO
CONCURSO PÚBLICO DE PROVAS E TÍTULOS- EDITAL N° 001/2023



ESTADO DA PARAÍBA
PREFEITURA MUNICIPAL DE CABEDELO
CONCURSO PÚBLICO DE PROVAS E TÍTULOS- EDITAL Nº 001/2023

LÍNGUA PORTUGUESA

Leia o texto I e responda às questões de 1 a 8.

Mortes violentas caem 4% em 2023, dizem dados do Ministério da Justiça

O governo federal anunciou, nesta quarta-feira, 31, uma queda de 4,17% no número de crimes violentos letais em 2023. De acordo com as estatísticas, foram registradas 40.429 mortes desse tipo em 2023, menos do que as 42.190 mortes notificadas em 2022.

Os dados incluem os crimes de homicídio, latrocínio (roubo seguido de morte), lesão corporal seguida de morte e feminicídio. O presidente Luiz Inácio Lula da Silva participou, nesta quarta-feira, 31, de uma entrevista coletiva temática sobre segurança pública. A área foi a pior avaliada pela população durante o governo Lula, segundo pesquisa do Instituto Atlas divulgada em setembro.

Painel construído pelo governo mostra ainda que houve uma queda de 1,88% na quantidade de feminicídios em um ano. Foram 1.438 mortes de mulheres em 2022, enquanto em 2023, o país registrou 1.411. Os dados mostram uma média de quatro feminicídios por dia no país no ano passado. No Estado de São Paulo, esse tipo de crime bateu recorde, como mostrou o Estadão.

O número de mortes violentas tem apresentado uma tendência de queda desde 2018. Nos últimos anos, no entanto, o poder de facções criminosas tem tido grande influência na oscilação dos números. Estudos publicados pelo Estadão indicam que o arrefecimento do conflito entre grandes facções do país, com o PCC e o Comando Vermelho, têm impacto direto na redução dos índices.

Historicamente, o País não possuía um dado unificado de mortes violentas elaborado pelo governo federal. O Sistema Nacional de Informações de Segurança Pública (Sinesp) foi criado em 2012, mas seu mapeamento com dados fornecidos pelos Estados era precário, de acordo com análise de especialistas. Nos últimos anos, a atualização do Sinesp tem sido aperfeiçoada.

O presidente Lula defendeu que o combate aos pequenos crimes seja humanizado e que haja foco no combate ao crime organizado, que, segundo ele, "está na imprensa,

está na política, está no futebol, está nos empresários, está em todos os lugares do planeta."

"A gente quer humanizar o combate ao pequeno crime e jogar pesado contra a indústria internacional do crime organizado. Essa tem avião, navio, iate, tem poder em muitas decisões em muitas instâncias".

Durante a apresentação, o ministro da Justiça e Segurança Pública, Flávio Dino, afirmou que a redução desses crimes mostra que a tese que defende a disseminação de armas de fogo como solução para combate à violência é falsa.

"Mostramos que menos armas e menos crimes. Essa é a síntese do panorama que apresentamos em 2023", disse Dino.

Disponível em: <https://www.correiobraziliense.com.br>
Acesso em: 31/01/2024 (Adaptado)

1. Sobre o gênero textual apresentado, julgue as afirmações a seguir.

- () Apresentar fatos concretos, ocorridos na realidade, sem inserir julgamento pessoal.
- () A linguagem prioriza a função referencial.
- () A linguagem é subjetiva e pessoal.
- () É um texto de amplo alcance, ou seja, possui um público-alvo vasto e diverso.
- () O texto apresenta acessibilidade, prioriza uma linguagem simples, direta e clara.

A sequência CORRETA é:

- A. V, F, V, F, F.
- B. F, V, F, V, V.
- C. F, V, F, V, F.
- D. V, F, V, F, V.
- E. V, V, F, V, V.

2. A pronúncia inadequada da sílaba tônica da palavra "recorde", deslocando a tônica para outra sílaba, consiste no desvio linguístico denominado:

- A. Morfologia.
- B. Semântica.
- C. Silabada.



ESTADO DA PARAÍBA
PREFEITURA MUNICIPAL DE CABEDELO
CONCURSO PÚBLICO DE PROVAS E TÍTULOS – EDITAL Nº 001/2023

- D. Sintaxe.
E. Ortoépia.

3. No trecho: “No Estado de São Paulo, esse tipo de crime bateu recorde, como mostrou o Estadão”, a palavra destacada:

- A. Introduz a oração subordinada consecutiva.
B. Pode ser substituída pela conjunção causal - "porque".
C. Introduz uma oração subordinada comparativa.
D. Introduz a oração subordinada conformativa.
E. É um advérbio que introduz uma oração subordinada concessiva.

4. "Mostramos que menos armas e menos crimes. Essa é a síntese do panorama que apresentamos em 2023", disse Dino.

Sobre a palavra destacada, é CORRETO afirmar que

- A. Considerando o contexto, faz referência a algo que ainda não foi citado.
B. É elemento anafórico.
C. É considerado catafórico.
D. É elemento que não colabora para a coesão do texto.
E. É pronome usado para as pessoas ou coisas que se encontram perto da pessoa que fala.

5. "... a disseminação de armas de fogo como solução para combate à violência é falsa".

Quanto ao uso do sinal indicativo da crase, assinale a opção adequada.

- A. Antes da palavra “violência”, deve-se usar o sinal indicativo da crase.
B. Não é obrigatório o uso do sinal indicativo da crase porque a palavra “violência” é substantivo feminino antecedido de artigo feminino “a”.
C. Antes da palavra “violência”, a crase é opcional.
D. O sinal indicativo da crase é de uso obrigatório, pois ocorre antes de locução adverbial.
E. O sinal indicativo da crase é de uso obrigatório, pois ocorre antes de verbo.

6. "A gente quer humanizar o combate ao pequeno crime e jogar pesado contra a indústria internacional do crime organizado."

Considerando o fragmento, analise as assertivas a seguir:

- () “A gente” pode ser substituído por “agente”, pois não modifica o sentido do texto.
() “combate” é verbo que indica ação e pertence a segunda conjugação verbal.
() “jogar pesado” é uma gíria que tem o mesmo significado de “passar pano”.
() “contra” estabelece relação de oposição.

A sequência CORRETA é:

- A. V, V, F, F.
B. V, F, V, F.
C. F, V, F, V.
D. F, F, V, V.
E. F, F, F, V.

7. “Durante a apresentação, o ministro da Justiça e Segurança Pública, Flávio Dino, afirmou que a redução desses crimes mostra que a tese que defende a disseminação de armas de fogo...”

As palavras destacadas são RESPECTIVAMENTE:

- A. Conjunção subordinativa, conjunção coordenativa e partícula expletiva.
B. Conjunção subordinativa, conjunção subordinativa e pronome relativo.
C. Conjunção coordenativa, advérbio e pronome relativo.
D. Conjunção coordenativa, conjunção coordenativa e pronome relativo.
E. Conjunção subordinativa, partícula de realce e pronome substantivo.

8. Os dados mostram uma média de quatro feminicídios por dia no país no ano passado.

- A. As palavras “feminicídios” e “país” recebem acentos gráficos justificados por serem terminadas em ditongo seguidos de “s”.
B. A palavra “média” recebe acento gráfico porque é paroxítona terminada em ditongo.
C. As palavras “média”, “feminicídios” e “país” são acentuadas de acordo com a mesma regra de acentuação gráfica.
D. A palavra “país” recebe o acento gráfico porque é monossílabo tônica terminada em “is”.
E. A palavra “média” é acentuada e justificada pela mesma regra de “país”.



ESTADO DA PARAÍBA
PREFEITURA MUNICIPAL DE CABEDELO
CONCURSO PÚBLICO DE PROVAS E TÍTULOS – EDITAL Nº 001/2023

Leia o texto II e responda às questões de 9 e 10.



<https://www.google.com>

9. Assinale a opção adequada à figura de linguagem presente em “BRASIL UNIDO CONTRA A DENGUE, ZIKA E CHIKUNGUNYA.”

- A. Paradoxo.
- B. Anáfora.
- C. Hipérbole.
- D. Metonímia.
- E. Aliteração.

10. Em “Evite água parada e elimine os criadores do mosquito”, as palavras destacadas são:

- A. “evite” e “elimine” são verbos flexionados na voz imperativa.
- B. “evite” e “elimine” são verbos da segunda conjugação, pois terminam na vogal “e”.
- C. “evite” e “elimine” são verbos flexionados na voz passiva sintética.
- D. Quanto à regência, “evite” e “elimine” são verbos intransitivos.
- E. Quanto à regência, “evite” e “elimine” são verbos bitransitivos porque exigem dois complementos.

CONHECIMENTOS GERAIS

11. No Brasão (figura abaixo) da cidade de Cabedelo, está escrito “*Urbs Nescia Vinci*”, expressão latina que traduzida, significa:



Assinale a alternativa CORRETA:

- A. A Cidade Que Não Sabe Ser Vencida.
- B. A Cidade do Porto.
- C. A Cidade da Esperança.
- D. A Cidade dos Peixes.
- E. A Cidade das Águas.

12. São praias do território de Cabedelo, entre outras, EXCETO:

- A. Jacaré.
- B. Poço.
- C. Camboinha.
- D. Gramame.
- E. Intermares.

13. O município de Cabedelo, Região Metropolitana de João Pessoa, tem várias opções de turismo e lazer, entre eles, são:

- I. Fortaleza de Santa Catarina.
- II. Centro Cultural São Francisco.
- III. Dique de Cabedelo.
- IV. Ilha de Areia vermelha.
- V. Ruínas da Igreja de Nossa Senhora de Nazaré do Almagre.

Estão CORRETOS:

- A. II, III, IV, V, apenas.
- B. I, III, IV, V, apenas.
- C. I, II, III, IV, apenas.
- D. I, III, IV, apenas.
- E. I, II, III, IV, V.

14. A responsabilidade pela segurança pública não é exclusiva do Estado, e, portanto, todos os cidadãos devem contribuir de forma a resguardar a ordem pública e zelar pela sua própria segurança e a das



ESTADO DA PARAÍBA
PREFEITURA MUNICIPAL DE CABEDELO
CONCURSO PÚBLICO DE PROVAS E TÍTULOS – EDITAL Nº 001/2023

demais pessoas. Dessa forma, percebe-se que além da sociedade possuir a segurança como um direito, ela também tem deveres relacionados, vulgo, o de cooperar para a proteção dos cidadãos. Já o Estado detém o papel principal nesta temática, uma vez que deve buscar meios para a concreta efetivação da referida segurança.

A respeito da função de cada um dos órgãos responsáveis pela segurança pública, assinale:

1. Polícia Federal.
2. Polícia Rodoviária Federal.
3. Polícia Ferroviária Federal.
4. Polícia Civil.
5. Polícia Militar.
6. Corpos de Bombeiros Militares.

- () É um órgão permanente, organizado e mantido pela União e estruturado em carreira. É responsável pelo controle das fronteiras do país.
- () É caracterizada como ostensiva, ou seja, atua caracterizada (com farda) e é responsável, principalmente, pela preservação da ordem pública, o que abrange ações coativas para evitar que transtornos prejudiquem o convívio da população, preservando, assim, o bem-estar social e a ordem do Estado.
- () Órgão permanente, organizado e mantido pela União e estruturado em carreira, destina-se, na forma da lei, ao patrulhamento ostensivo das ferrovias federais.
- () Dirigidas por delegados de polícia de carreira, incumbem, ressalvada a competência da União, as funções de polícia judiciária e a apuração de infrações penais, exceto os militares.
- () Incumbe a execução de atividades de defesa civil, o que representava os atos realizados após desastres para que as consequências não fossem tão drásticas. Atualmente, além desse auxílio supramencionado, há atos preventivos para que, além das consequências, as causas dos desastres também diminuam.
- () Apurar infrações penais contra a ordem política e social ou em detrimento de bens, serviços e interesses da União ou de suas entidades autárquicas e empresas públicas, assim como outras infrações cuja prática tenha repercussão interestadual ou internacional e exija repressão uniforme, segundo se dispuser em lei.

A sequência CORRETA É:

- A. 2 – 5 – 3 – 4 – 6 – 1.
- B. 1 – 2 – 3 – 4 – 5 – 6.

- C. 4 – 2 – 5 – 1 – 3 – 6.
- D. 3 – 4 – 1 – 6 – 5 – 2.
- E. 6 – 1 – 3 – 4 – 5 – 2.

15. “Reconhecida internacionalmente, sua obra conta sobre a vida do povo sertanejo, suas dores e lutas, através das palavras do homem simples da roça. A linguagem poética projetou-se nacionalmente com o poema “**Triste Partida**”, em 1964, musicado e gravado por Luiz Gonzaga”.

O autor do cordel “Triste Partida”, é:

Assinale a alternativa CORRETA:

- A. Apolônio Alves dos Santos.
- B. Leandro Gomes de Barros.
- C. Patativa do Assaré.
- D. Cego Aderaldo.
- E. Manoel Monteiro.

16. Foi um grande instrumentarista, Cantor e Compositor, gravou uma série de forró e ajudou a divulgar a cultura nordestina. Cantou a música “ **O canto da Ema** ”

O canto da Ema

A ema gemeu no tronco do jurema
A ema gemeu no tronco do jurema
Foi um sinal bem triste, morena
Fiquei a imaginar
Será que é o nosso amor, morena
Que vai se acabar?

A ema gemeu no tronco do jurema
A ema gemeu no tronco do jurema
Olha que foi um sinal bem triste, morena
Fiquei a imaginar
Será que é o nosso amor, morena
Que vai se acabar?

.....

O texto e música fazem referência ao Cantor:

Assinale a alternativa CORRETA:

- A. Luiz Gonzaga.
- B. Jackson do Pandeiro.
- C. Zé Ramalho.
- D. Jair Rodrigues.
- E. Gonzaguinha.

17. Os movimentos sociais são ações coletivas mantidas por grupos organizados da sociedade que visam lutar por alguma causa social. Em geral, o grito levantado pelos movimentos sociais representa a voz de pessoas



ESTADO DA PARAÍBA
PREFEITURA MUNICIPAL DE CABEDELO
CONCURSO PÚBLICO DE PROVAS E TÍTULOS – EDITAL Nº 001/2023

excluídas do processo democrático, que buscam ocupar os espaços de direito na sociedade.

São exemplos de Movimentos Sociais:

- I. Movimento dos Trabalhadores Rurais Sem Terra.
- II. Movimentos Feministas.
- III. Movimentos Antirracistas.
- IV. Movimentos Ambientistas (como o WWF e o Greenpeace).
- V. Movimentos de união de comunidades e periferia, como o Nós do Morro — que luta contra o racismo, a desigualdade social e a exclusão dos moradores de periferias.
- VI. Movimentos de luta contra a homofobia e a transfobia, como o movimento LGBTQIA+.

- A. I, II, III, IV, VI, apenas.
- B. I, III, IV, V, VI, apenas.
- C. I, II, IV, V, VI, apenas.
- D. I, II, III, IV, apenas.
- E. I, II, III, IV, V, VI.

18. Entender os tipos de trabalho existentes no mercado é muito importante para saber qual modelo é melhor, e assim, o trabalhador poder trilhar um caminho de sucesso na sua carreira.

A respeito dos tipos de trabalho, assinale:

1. Trabalho Autônomo e Freelancer.
2. Estágio Profissional.
3. Profissionais liberais.
4. Trabalho Formal ou Assalariado.
5. Trabalhador Eventual.

- () É alguém que exerce uma profissão de nível técnico ou superior de forma liberada. Somente aqueles que concluíram tal tipo de estudos podem exercer.
- () É o que se caracteriza, como relação de emprego: nesses casos o empregador e o empregado estão cumprindo um contrato que estabelece direitos e deveres de ambas as partes, e que é regido pelas regras da CLT (Consolidação das Leis do Trabalho).
- () É alguém que, independentemente da qualificação, quer trabalhar com liberdade, sem vínculo empregatício. São profissionais que não estão subordinados a ninguém, que organizam seu horário e escala de trabalho e prestam serviços eventualmente para outras pessoas ou empresas.
- () É aquele que presta serviços sem vínculo empregatício, não tendo como característica do trabalho a permanência – por exemplo, um técnico que faz manutenção nos elevadores de uma empresa.

() É um tipo de relação de trabalho possível e bastante utilizada em grandes empresas. Assim como no caso dos trabalhadores domésticos, estão regulamentados por uma legislação específica – e no caso deles não configuram vínculo empregatício.

Assinale a sequência CORETA:

- A. 5 – 2 – 3 – 4 – 1.
- B. 2 – 1 – 3 – 5 – 4.
- C. 3 – 2 – 1 – 5 – 4.
- D. 3 – 4 – 1 – 5 – 2.
- E. 2 – 1 – 5 – 4 – 3.

19. O tricampeonato do Brasil foi disputado no México em 1970. A Copa daquele ano teve um gosto especial para os brasileiros: foi a primeira vez que os jogos foram transmitidos ao vivo pelos canais brasileiros, por meio de um pool de emissoras.

Foram jogadores de destaque no tricampeonato do Brasil, em 1970, EXCETO:

- A. Jairzinho.
- B. Mané Garrincha.
- C. Tostão.
- D. Pelé.
- E. Rivelino.

20. O Poder Legislativo, segundo o art. 44 da Constituição Federal de 1988, é exercido pelo Congresso Nacional, que se compõe da Câmara dos Deputados e do Senado Federal. Portanto, se organiza como um poder bicameral.

Sobre o Congresso Nacional, analise o texto, complete as lacunas e assinale a alternativa CORRETA:

“A Câmara é composta por representantes do povo, eleitos pelo sistema proporcional em cada estado, em cada território e no Distrito Federal. São _____ deputados federais, com mandato de quatro anos. O número de deputados é proporcional à população do estado ou do Distrito Federal, com o limite mínimo de _____ e máximo de _____ deputados para cada um deles”.

- A. 522 – 08 – 70.
- B. 545 – 07 – 80.
- C. 513 – 08 – 70.
- D. 519 – 09 – 65.
- E. 533 – 06 – 75.



ESTADO DA PARAÍBA
PREFEITURA MUNICIPAL DE CABEDELO
CONCURSO PÚBLICO DE PROVAS E TÍTULOS – EDITAL Nº 001/2023

INFORMÁTICA

21. Os avanços na tecnologia de hardware têm desempenhado um papel fundamental na evolução dos dispositivos eletrônicos, desde computadores pessoais até dispositivos móveis e sistemas embarcados. Componentes essenciais, como a Unidade Central de Processamento (CPU) e a Unidade de Processamento Gráfico (GPU), têm sido alvo de constante inovação, impulsionando a capacidade de processamento, a eficiência energética e a qualidade gráfica dos dispositivos.

Analise as seguintes afirmações sobre o funcionamento de CPUs, GPUs, e componentes associados.

- I. A GPU é usada frequentemente para acelerar o processamento de aplicações de Computação de Alto Desempenho (HPC, abreviação do inglês *High Performance Computing*).
- II. Processadores com velocidade de clock de 2 GHz são capazes de executar 2 milhões de ciclos por segundo.
- III. A memória cache pode ser dividida em níveis. Os níveis mais altos (e.g., nível 2) são mais próximos da CPU e, portanto, são acessados mais rapidamente do que os níveis mais baixos (e.g., nível 1).

Está(ão) CORRETO(S):

- A. I, apenas.
- B. II, apenas.
- C. III, apenas.
- D. I, II, apenas.
- E. II, III, apenas.

22. O Word e o Excel são aplicações essenciais para criação e edição de documentos e planilhas. Tais aplicações possuem algumas funcionalidades comuns relacionadas à configuração de layout de página e revisão, mas também possuem funcionalidades específicas de cada aplicação, como a possibilidade de configurar fórmulas nas planilhas (Excel) e a possibilidade de configurar referências no documento (Word).

Sobre as funcionalidades presentes no Word e Excel, analise as afirmações a seguir.

- I. A funcionalidade “**Marcar como final**” é usada para configurar um documento/planilha em modo de leitura. Uma vez que seja marcado como final, um documento/planilha não poderá mais ser editado sob qualquer circunstância.

- II. No Excel, a função **CORRESP** em sua forma vetorial procura um valor em um intervalo de uma linha ou coluna e retorna um valor da mesma posição em um segundo intervalo de uma linha ou coluna.
- III. No Microsoft Office Word, para adicionar uma nota de rodapé, selecione o trecho de texto desejado e pressione os botões **ALT + CTRL + F**.

Está(ão) CORRETA(S):

- A. II, apenas.
- B. III, apenas.
- C. I, II, apenas.
- D. I, III, apenas.
- E. II, III, apenas.

23. Os firewalls são componentes cruciais na defesa contra ameaças cibernéticas. Considerando a diversidade de ameaças enfrentadas atualmente, é primordial entender as diferentes categorias de firewalls e como cada uma contribui para a segurança cibernética.

Cada afirmação a seguir apresenta características e funcionalidades de um tipo de firewall.

- I. Examina cada pacote de dados que passa pela rede e decide permitir ou bloquear com base em regras predefinidas, como endereço IP de origem, endereço IP de destino, porta TCP/UDP.
- II. Tipo de firewall que defende contra ataques de XSS (*Cross-Site Scripting*) e SQL injection.
- III. Incorporam recursos de inspeção de pacotes tradicionais com funcionalidades mais avançadas, como filtragem de conteúdo, prevenção de intrusões, detecção de malware e análise de tráfego em tempo real.

Assinale a alternativa que especifica os tipos de firewall detalhados nas afirmações I, II, e III, RESPECTIVAMENTE.

- A. Firewall de Filtro de Pacotes, Firewall de Aplicação WEB, Firewall de Inteligência Artificial.
- B. Firewall de Enlace, Firewall de Aplicação WEB, Firewall de Inteligência Artificial.
- C. Firewall de Enlace, Firewall de Proxy, Firewall de Inteligência Artificial.
- D. Firewall de Filtro de Pacotes, Firewall de Aplicação WEB, Firewall de Próxima Geração.
- E. Firewall de Enlace, Firewall de Filtro de Pacotes, Firewall de Próxima Geração.

24. O sistema de arquivos EXT (*Extended File System*) foi projetado especialmente para sistemas Linux. O EXT evoluiu em termos de capacidade máxima de volumes,



ESTADO DA PARAÍBA
PREFEITURA MUNICIPAL DE CABEDELO
CONCURSO PÚBLICO DE PROVAS E TÍTULOS – EDITAL Nº 001/2023

capacidade máxima de arquivos, e integridade dos dados mediante eventual falha de energia.

Analise a seguinte afirmação sobre o tamanho máximo de arquivos nas diferentes versões do EXT e marque a alternativa que preenche CORRETAMENTE as lacunas.

“O sistema de arquivos EXT2, EXT3, e EXT4, suporta respectivamente arquivos com tamanho máximo de _____, _____, _____.”

A alternativa CORRETA é:

- A. 2GB, 3GB, 4GB
- B. 64GB, 128GB, 256GB
- C. 2TB, 3TB, 4TB
- D. 64TB, 128TB, 256TB
- E. 2TB, 2TB, 16TB

25. Um ataque de XSS (Cross-Site Scripting) ocorre quando um invasor consegue injetar scripts maliciosos em páginas web visualizadas por outros usuários. Esses scripts são então executados no navegador dos usuários que acessam a página comprometida, permitindo que o invasor execute ações maliciosas em seus navegadores. Analise as afirmações a seguir sobre os principais tipos de XSS.

- I. O código malicioso é injetado em um site e armazenado no servidor. Quando outros usuários acessam essa página, o código é executado em seus navegadores.
- II. O código malicioso é enviado ao servidor por meio de um link ou formulário. O servidor então retorna essa entrada contaminada na resposta ao navegador do usuário. O navegador executa o script malicioso, pensando que faz parte da página legítima.
- III. Ocorre quando o código malicioso é inserido no Modelo de Objeto de Documento da página web diretamente pelo navegador, sem que os dados tenham sido enviados ao servidor. Isso ocorre quando o código no lado do cliente manipula incorretamente os dados recebidos.

As afirmações I, II e III descrevem RESPECTIVAMENTE ataques de:

- A. XSS armazenado, XSS refletido, XSS de proxy.
- B. XSS armazenado, XSS refletido, XSS baseado em DOM.
- C. XSS refletido, XSS de usuário, XSS de proxy.
- D. XSS armazenado, XSS de usuário, XSS baseado em DOM.
- E. XSS de usuário, XSS refletido, XSS de proxy.

CONHECIMENTOS ESPECÍFICOS

26. Sobre a evolução das políticas públicas de saúde na “Era Vargas (1930 - 1945)”, analise os itens a seguir:

- I. “(...) o governo criou o Ministério do Trabalho, atrelando a ele Sindicatos e elaborou ampla legislação trabalhista. Regulamentando a relação entre o capital e o trabalho, o Estado criou condições indispensáveis para que a economia enfrentasse uma nova etapa, baseada na industrialização com objetivo de substituir importações. (...) No plano da política de saúde, pode-se identificar um processo de centralização dos serviços que objetivava dar um caráter nacional a esta política. Nesta época, uniformizou-se a estrutura dos departamentos estaduais de saúde do país e houve um relativo avanço da atenção à saúde para o interior, com a multiplicação dos serviços de saúde.”
- II. “Em relação às ações de saúde coletiva, esta é a época do auge do sanitarismo campanhista. (...) No período 38/45 o Departamento Nacional de Saúde é reestruturado e dinamizado, articulando e centralizando as atividades sanitárias de todo o País. Em 1942 é criado o Serviço Especial de Saúde Pública - SESP, com atuação voltada para as áreas não cobertas pelos serviços tradicionais”.
- III. “(...) compreendendo a conjuntura de ascensão e hegemonia do Estado populista, observamos a criação dos institutos de seguridade social (Institutos de Aposentadorias e Pensões, IAPs), organizados por categorias profissionais. Tais institutos foram criados por Getúlio Vargas ao longo dos anos 30, favorecendo as camadas de trabalhadores urbanos mais aguerridas em seus sindicatos e mais fundamentais para a economia agroexportadora até então dominante”.
- IV. “Diferentemente das CAPs, a administração dos IAPs era bastante dependente do Governo Federal. O conselho de administração, formado com a participação de representantes de empregados e empregadores, tinha uma função de assessoria e fiscalização e era dirigido por um presidente, indicado diretamente pelo Presidente da República. Há uma ampliação da Previdência com a incorporação de novas categorias não cobertas pelas CAPs anteriormente. (...) Do ponto de vista da concepção, a Previdência é claramente definida enquanto seguro, privilegiando os benefícios e reduzindo a prestação de serviços de saúde”.

Estão CORRETOS:

- A. I, II, III, apenas.
- B. II, III, IV, apenas.



ESTADO DA PARAÍBA
PREFEITURA MUNICIPAL DE CABEDELO
CONCURSO PÚBLICO DE PROVAS E TÍTULOS – EDITAL Nº 001/2023

- C. I, III, IV, apenas.
D. I, II, apenas.
E. I, II, III, IV.

27. Sobre as competências específicas e compartilhadas dos entes federados na Saúde do Brasil, assinale:

1. Secretaria de Saúde do Estado.
2. Secretaria de Saúde do Município.
3. Ministério da Saúde.

() É o grande responsável pela estratégia nacional do SUS, seu planejamento, controle, avaliação e auditoria, bem como pela promoção da sua descentralização. Também cabem a definição e a coordenação dos serviços assistenciais de alta complexidade, redes nacionais de laboratórios, de sangue e hemoderivados em nível nacional. Uma terceira missão exclusiva é a regulação do setor privado, mediante a elaboração de normas, critérios e valores para remuneração dos serviços, bem como de parâmetros de cobertura assistencial.

() Está encarregada de planejar, programar e organizar uma rede regionalizada e hierarquizada de serviços, cujo funcionamento deve acompanhar, controlar e avaliar. Portanto, ao Estado também cabe coordenar os serviços assistenciais de alta complexidade, laboratórios de saúde pública e hemocentros sob a sua responsabilidade. No entanto, a Lei Orgânica da Saúde (LOAS) não faz referência a um papel estratégico do Estado, similar ao definido para o nível federal. Igualmente, não está prevista uma atuação reguladora dos serviços privados de saúde.

() Além, naturalmente, da gestão e execução das ações e serviços públicos de saúde, são confiados o seu planejamento, organização, controle e avaliação, inclusive a gestão dos laboratórios públicos de saúde e dos hemocentros. Também é exercido na celebração de contratos e convênios, controle, avaliação e fiscalização das atividades de iniciativa privada.

A sequência CORRETA é:

- A. 1 – 3 – 2.
B. 2 – 1 – 3.
C. 3 – 1 – 2.
D. 1 – 2 – 3.
E. 2 – 3 – 1.

28. De acordo com o Art. 6º da Lei nº 8.080/90, “Estão incluídas ainda no campo de atuação do Sistema Único de Saúde (SUS)”, entre outras, EXCETO:

- A. A fiscalização e a inspeção de alimentos, água e bebidas para consumo humano.

- B. A participação no controle e na fiscalização da produção, transporte, guarda e utilização de substâncias e produtos psicoativos, tóxicos e radioativos.
C. A Preservação da autonomia das pessoas na defesa de sua integridade física e moral.
D. O incremento, em sua área de atuação, do desenvolvimento científico e tecnológico.
E. A formulação e execução da política de sangue e seus derivados.

29. Com base na Lei nº 8.080/90, entende-se por *Assistência Toxicológica*:

- I. Conjunto de ações e serviços de prevenção, diagnóstico e tratamento das intoxicações agudas e crônicas decorrentes da exposição a substâncias químicas.
- II. Medicamentos.
- III. Toxinas de animais peçonhentos e de plantas tóxicas.

Está(ão) CORRETO(S):

- A. I, II, III.
B. I, II, apenas.
C. III, apenas.
D. I, apenas.
E. II, III.

30. A respeito das atribuições *exclusivas do Conselho Nacional de Saúde*, assinale (F) para as afirmativas FALSAS ou (V) para as VERDADEIRAS:

- () Deliberar sobre a metodologia pactuada na CIT para definição dos montantes a serem transferidos pelo Ministério da Saúde para Estados, Distrito Federal e Municípios para custeio das ações e serviços de saúde.
() Acompanhamento das atividades das Unidades de Saúde e os atendimentos oferecidos, discutindo os problemas, avaliando a qualidade e resolutividade das mesmas.
() Deliberar sobre as normas do SUS pactuadas na Comissão Intergestores Tripartite (CIT).
() Deliberar sobre o modelo padronizado do Relatório Anual de Gestão (RAG) da União, Estados, Distrito Federal e Municípios e do modelo simplificado desse relatório para os municípios com menos de 50 mil habitantes.

A sequência CORRETA é:

- A. V – V – V – V.
B. V – F – F – V.
C. F – V – V – F.
D. V – F – V – V.



ESTADO DA PARAÍBA
PREFEITURA MUNICIPAL DE CABEDELO
CONCURSO PÚBLICO DE PROVAS E TÍTULOS – EDITAL Nº 001/2023

E. V – V – V – F.

31. Na cidade de Cabedelo, a taxa média de mortalidade infantil para cada 1.000 nascidos vivos, é:

- A. 11,23
- B. 13,58
- C. 12,99
- D. 12,82
- E. 15,67

<https://cidades.ibge.gov.br/brasil/pb/cabedelo/panorama>

32. Os sintomas da Covid-19 foram mudando à medida que novas variantes do vírus SARS-CoV-2 surgiram desde o início da pandemia, em março de 2020. Atualmente, circulam pelo mundo pelo menos cinco variantes de preocupação (VOCs, da sigla em inglês *variantsofconcern*), consideradas mais transmissíveis e com maior risco de levar a casos de gravidade: alfa, beta, gama, delta e ômicron.

Considerando os sintomas mais comuns das variantes da COVID-19, estabeleça a relação e assinale:

- 1. ALFA
- 2. GAMA
- 3. DELTA
- 4. ÔMICRON

<https://butantan.gov.br/noticias/conheca-os-sintomas-mais-comuns-da-omicron-e-de-outras-variantes-da-covid-19>

- () **Sintomas mais comuns:** cansaço extremo, dores pelo corpo, dor de cabeça e dor de garganta.
- () **Sintomas mais comuns:** coriza, dor de cabeça, espirros, dor de garganta, tosse persistente e febre.
- () **Sintomas mais comuns:** perda ou alteração do olfato, perda ou alteração do paladar, febre, tosse persistente, calafrios, perda de apetite e dores musculares.
- () **Sintomas mais comuns:** febre, tosse, dor de garganta, falta de ar, diarreia, vômito, dor no corpo, cansaço e fadiga.

A sequência CORRETA é:

- A. 4 – 3 – 1 – 2.
- B. 4 – 1 – 3 – 2.
- C. 1 – 2 – 4 – 3.
- D. 3 – 2 – 1 – 4.
- E. 2 – 1 – 3 – 4.

33. A Atenção Básica tem como fundamentos e diretrizes:

- I. Ter território adstrito sobre o mesmo, de forma a permitir o planejamento, a programação descentralizada e o desenvolvimento de ações setoriais e intersetoriais com impacto na situação, nos condicionantes e determinantes da saúde das coletividades que constituem aquele território sempre em consonância com o princípio da equidade;
- II. Possibilitar o acesso universal e contínuo a serviços de saúde de qualidade e resolutivos, caracterizados como a porta de entrada aberta e preferencial da rede de atenção, acolhendo os usuários e promovendo a vinculação e corresponsabilização pela atenção às suas necessidades de saúde; o estabelecimento de mecanismos que assegurem acessibilidade e acolhimento pressupõe uma lógica de organização e funcionamento do serviço de saúde, que parte do princípio de que a unidade de saúde deva receber e ouvir todas as pessoas que procuram os seus serviços, de modo universal e sem diferenciações excludentes.
- III. Adscriver os usuários e desenvolver relações de vínculo e responsabilização entre as equipes e a população adscrita garantindo a continuidade das ações de saúde e a longitudinalidade do cuidado
- IV. Coordenar a integralidade em seus vários aspectos, a saber: integração de ações programáticas e demanda espontânea; articulação das ações de promoção à saúde, prevenção de agravos, vigilância à saúde, tratamento e reabilitação e manejo das diversas tecnologias de cuidado e de gestão necessárias a estes fins e à ampliação da autonomia dos usuários e coletividades; trabalhando de forma multiprofissional, interdisciplinar e em equipe; realizando a gestão do cuidado integral do usuário e coordenando-o no conjunto da rede de atenção.
- V. Estimular a participação dos usuários como forma de ampliar sua autonomia e capacidade na construção do cuidado à sua saúde e das pessoas e coletividades do território, no enfrentamento dos determinantes e condicionantes de saúde, na organização e orientação dos serviços de saúde a partir de lógicas mais centradas no usuário e no exercício do controle social.



ESTADO DA PARAÍBA
PREFEITURA MUNICIPAL DE CABEDELO
CONCURSO PÚBLICO DE PROVAS E TÍTULOS – EDITAL Nº 001/2023

Estão CORRETAS:

- A. I, II apenas.
- B. III, IV, V apenas.
- C. I, III, V apenas.
- D. II, III, V apenas.
- E. I, II, III, IV, V.

34. De acordo com o que está estabelecido na Portaria nº 2.436, de 21 de setembro de 2017, a respeito da *Atenção Básica na Rede de Atenção à Saúde*, analise os itens a seguir:

- I. A Atenção Básica é caracterizada como porta de entrada preferencial do SUS, possui um espaço privilegiado de gestão do cuidado das pessoas e cumpre papel estratégico na rede de atenção, servindo como base para o seu ordenamento e para a efetivação da integralidade. Para tanto, é necessário que a Atenção Básica tenha alta resolutividade, com capacidade clínica e de cuidado e incorporação de tecnologias leves, leve duras e duras (diagnósticas e terapêuticas), além da articulação da Atenção Básica com outros pontos da RAS.
- II. Os Estados, Municípios, Distrito Federal e a União, devem articular ações intersetoriais, assim como a organização da RAS, com ênfase nas necessidades locais, promovendo a integração das referências de seu território.
- III. A gestão municipal deve articular e criar condições para que a referência aos serviços especializados ambulatoriais, sejam realizados preferencialmente pela Atenção Básica, sendo de sua responsabilidade: Ordenar o fluxo das pessoas nos demais pontos de atenção da RAS; Gerir a referência e contrarreferência em outros pontos de atenção; e Estabelecer relação com os especialistas que cuidam das pessoas do território.

Está(ão) CORRETO(S):

- A. I, II, apenas.
- B. I, II, III.
- C. I, apenas.
- D. I, III, apenas.
- E. II, apenas.

35. Segundo o que está estabelecido na Portaria nº 2.436, de 21 de setembro de 2017, as atribuições dos Médicos são, entre outras, EXCETO:

- A. Realizar a atenção à saúde às pessoas e famílias sob sua responsabilidade.
- B. Realizar consultas clínicas, pequenos procedimentos cirúrgicos, atividades em grupo na UBS e, quando

indicado ou necessário, no domicílio e/ou nos demais espaços comunitários (escolas, associações entre outros); em conformidade com protocolos, diretrizes clínicas e terapêuticas, bem como outras normativas técnicas estabelecidas pelos gestores (federal, estadual, municipal ou Distrito Federal), observadas as disposições legais da profissão.

- C. Realizar atenção à saúde aos indivíduos e famílias vinculadas às equipes e, quando indicado ou necessário, no domicílio e/ou nos demais espaços comunitários (escolas, associações entre outras), em todos os ciclos de vida.
- D. Realizar estratificação de risco e elaborar plano de cuidados para as pessoas que possuem condições crônicas no território, junto aos demais membros da equipe.
- E. Indicar a necessidade de internação hospitalar ou domiciliar, mantendo a responsabilização pelo acompanhamento da pessoa.

36. A Insuficiência Venosa Crônica é uma doença caracterizada pela dificuldade na circulação do sangue nos membros inferiores. Assim como o nome já indica, esta doença venosa se manifesta de forma continuada nos seus portadores.

Sobre Insuficiência Venosa Crônica, analise os itens a seguir:

- I. A insuficiência venosa crônica acontece quando o sangue tem dificuldade de retornar das pernas e coxas em direção ao coração. O fluxo faz seu caminho de volta ao coração através das veias. Neste trajeto dentro das veias o sangue flui através de válvulas, que regulam seu fluxo.
- II. As válvulas que regulam o fluxo têm um sentido único de abertura. Com efeito, isso permite que o fluxo sanguíneo efetivamente escorra pela veia no seu retorno ao coração. Este fluxo é também auxiliado pela pressão dos músculos da região, que comprimem levemente as veias.
- III. Os estágios de funcionamento destas válvulas são abertura, equilíbrio, fechamento e válvula fechada.
- IV. Quando estas válvulas venosas apresentam irregularidade no funcionamento em alguma destas fases, o sangue passa a enfrentar resistência no retorno ao coração. É exatamente esta resistência que caracteriza a insuficiência venosa crônica. Como consequência temos a dilatação das veias, aumento da pressão interna e a não circulação.

Estão CORRETAS:



ESTADO DA PARAÍBA
PREFEITURA MUNICIPAL DE CABEDELO
CONCURSO PÚBLICO DE PROVAS E TÍTULOS – EDITAL Nº 001/2023

- A. I, II apenas.
- B. III, IV apenas.
- C. I, III, IV apenas.
- D. II, III, IV apenas.
- E. I, II, III, IV.

37. A Osteodistrofia Renal (OR) é uma patologia que causa alteração na estrutura dos ossos. Ela acomete pacientes com insuficiência renal crônica e causa alterações no metabolismo ósseo. Sobre a Osteodistrofia Renal (OR) é CORRETO afirmar que:

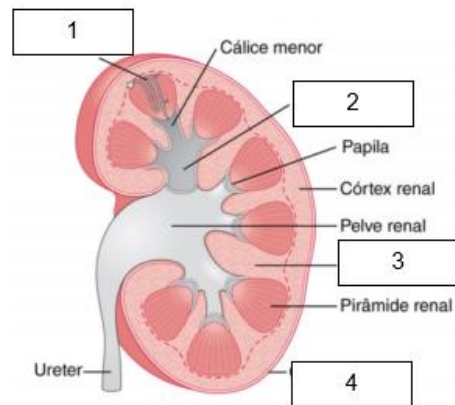
- I. Os pacientes com OR apresentam diminuição da eliminação renal de fósforo, que assim como o cálcio e hormônios reguladores apresentam alterações diversas no decorrer das etapas da doença.
- II. O fósforo ajuda no metabolismo dos glicídios e atua na contração muscular. Pacientes com OR apresentam distúrbios na eliminação do fósforo, o que, conseqüentemente, acarreta transtornos ao corpo.
- III. Outra característica dos pacientes com Osteodistrofia Renal é a diminuição do cálcio. Fonte de manutenção das células do organismo e mineral de suma importância para os ossos, sendo responsável por dar resistência e força a eles.
- IV. O diagnóstico laboratorial de osteodistrofia renal é feito quando algum dos componentes do metabolismo ósseo (cálcio, fósforo, PTH) encontra-se alterado.

Está CORRETA:

- A. Apenas a alternativa I está correta.
- B. Apenas a alternativa III é o complemento da alternativa I.
- C. Todas as alternativas estão corretas.
- D. A alternativa IV está errada.
- E. Apenas a alternativa II é complementada pela alternativa IV.

38. Os rins encontram-se fora da cavidade peritoneal. Cada rim em um adulto pesa aproximadamente 150 gramas. Esse órgão é recoberto por uma cápsula dura e fibrosa, que protege suas delicadas estruturas internas.

A seguir apresentamos uma imagem de um rim, assinale a sequência CORRETA da alternativa que apresenta as partes do rim que estão faltando.



Fonte: SANARMED.

Assinale a alternativa CORRETA:

- A. Néfron (aumentado) – Cálice maior – Medula renal – Cápsula do rim.
- B. Medula renal - Néfron (aumentado) – Cálice maior – Cápsula do rim.
- C. Cálice maior - Medula renal - Néfron (aumentado) – Cápsula do rim.
- D. Cálice maior - Néfron (aumentado) – Medula renal – Cápsula do rim.
- E. Cápsula do rim - Néfron (aumentado) – Cálice maior – Medula renal.

39. Sedação e analgesia para procedimentos (SAP) consistem na administração de um agente sedativo-hipnótico ou dissociativo de ação rápida, com ou sem analgésico, para pacientes submetidos a procedimentos que provocam ansiedade e/ou dor.

Sobre a SAP é CORRETO afirmar que:

- I. O objetivo da SAP é fornecer a sedação necessária e o alívio da dor, minimizando a depressão respiratória, a hipóxia e a hipotensão.
- II. SAP só deve ser feita por pessoal treinado. Muitas instituições exigem instruções e certificações especiais para profissionais que realizam a SAP, bem como adesão aos protocolos procedimentais.
- III. É necessário que um observador monitore o paciente (nível de sedação, vias respiratórias, ventilação, sinais vitais, oximetria de pulso e/ou capnografia) ao longo dos períodos de sedação e recuperação.
- IV. Equipamentos de ventilação e cardiovasculares, além de pessoal treinado, devem estar imediatamente disponíveis.
- V. Se a SAP fornece sedação ou analgesia inadequadas, pode-se adicionar anestesia injetável (bloqueio de nervo periférico ou infiltração local). Às vezes, podem ser necessários anestesia e tratamento em centro cirúrgico.



ESTADO DA PARAÍBA
PREFEITURA MUNICIPAL DE CABEDELO
CONCURSO PÚBLICO DE PROVAS E TÍTULOS – EDITAL Nº 001/2023

Estão CORRETAS:

- A. I, II apenas.
- B. III, IV apenas.
- C. I, IV, V apenas.
- D. III, IV, V apenas.
- E. I, II, III, IV, V.

40. *A síndrome do intestino irritável é um distúrbio que se caracteriza por episódios de desconforto abdominal, dor, diarreia e prisão de ventre. Mudanças na alimentação ajudam a prevenir as crises.*

Sobre as causas da Síndrome do Intestino Irritável é correto afirmar que:

- I. Motilidade anormal do intestino delgado durante o jejum, contrações exageradas depois da ingestão de alimentos gordurosos ou em resposta ao estresse.
- II. Hipersensibilidade dos receptores nervosos da parede intestinal à falta de oxigênio, distensão, conteúdo fecal, infecção e às alterações psicológicas.
- III. Níveis elevados de neurotransmissores (como a serotonina, por exemplo) no sangue e no intestino grosso.
- IV. Infecções e processos inflamatórios.
- V. Depressão e ansiedade.

Estão CORRETAS:

- A. I, II apenas.
- B. III, IV, V apenas.
- C. II, IV apenas.
- D. I, IV, V apenas.
- E. I, II, III, IV, V.

RASCUNHO