

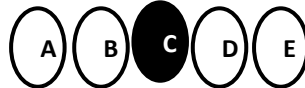


ESTADO DA PARAÍBA
PREFEITURA MUNICIPAL DE CABEDELO
CONCURSO PÚBLICO DE PROVAS E TÍTULOS– EDITAL N° 001/2023

**CARGO
FONOAUDIÓLOGO**

ATENÇÃO! INSTRUÇÕES PARA A PROVA

- Você receberá do fiscal:** um **CADERNO DE QUESTÕES** e um **CARTÃO DE RESPOSTAS** personalizado.
- Confira, abaixo, seu nome, inscrição, cargo que você se inscreveu, TIPO DE PROVA com número igual ao **CADERNO DE QUESTÕES e CARTÃO DE RESPOSTAS**.
- Verifique se a impressão, a paginação e a numeração das questões estão corretas. Caso observe qualquer erro, notifique o Fiscal.
- Este Caderno de Provas contém **40(quarenta)** questões numeradas sequencialmente de **1 a 40**.
- Leia atentamente cada questão e assinale, no **CARTÃO DE RESPOSTAS**, a alternativa que mais adequadamente a responde.
- O candidato deverá permanecer obrigatoriamente em sala por, no mínimo, uma hora após o início das provas.
- Após concluir a prova, o candidato deverá entregar o caderno de provas e o **CARTÃO DE RESPOSTAS** devidamente assinado.
- Observe as seguintes recomendações relativas ao CARTÃO DE RESPOSTAS:**
- O **CARTÃO DE RESPOSTAS** não deve ser dobrado, amassado, rasurado, manchado ou conter qualquer registro fora dos locais destinados às respostas.
- A maneira correta de assinalar a alternativa no **CARTÃO DE RESPOSTAS** é cobrir fortemente, com caneta esferográfica **preta** ou **azul**, o espaço a ela correspondente, conforme o exemplo a seguir:



- A leitora óptica **NÃO** registrará questões sem marcação, marcação pouco nítida ou com mais de uma alternativa assinalada.
- Você dispõe de **03(três) horas** para fazer esta prova e marcar o **CARTÃO DE RESPOSTAS**.
- Nenhum candidato poderá retirar-se da sala antes de decorrida **01(uma)** hora do seu início.
- Não será permitida a utilização de aparelho celular, qualquer espécie de consulta, nem o uso de máquina calculadora.
- Os dois últimos candidatos da mesma sala só poderão ser liberados juntos.
- A **Folha Resposta** abaixo não tem caráter legal, objetiva apenas a conferência do Gabarito do Candidato.



FOLHA RESPOSTA PARA CONFERÊNCIA DO CANDIDATO

NOME:										CARGO:									
1	2	3	4	5	6	7	8	9	10	11	12	13	14	15	16	17	18	19	20
21	22	23	24	25	26	27	28	29	30	31	32	33	34	35	36	37	38	39	40



ESTADO DA PARAÍBA
PREFEITURA MUNICIPAL DE CABEDELO
CONCURSO PÚBLICO DE PROVAS E TÍTULOS- EDITAL N° 001/2023



ESTADO DA PARAÍBA
PREFEITURA MUNICIPAL DE CABEDELO
CONCURSO PÚBLICO DE PROVAS E TÍTULOS- EDITAL Nº 001/2023

LÍNGUA PORTUGUESA

Leia o texto I e responda às questões de 1 a 8.

Mortes violentas caem 4% em 2023, dizem dados do Ministério da Justiça

O governo federal anunciou, nesta quarta-feira, 31, uma queda de 4,17% no número de crimes violentos letais em 2023. De acordo com as estatísticas, foram registradas 40.429 mortes desse tipo em 2023, menos do que as 42.190 mortes notificadas em 2022.

Os dados incluem os crimes de homicídio, latrocínio (roubo seguido de morte), lesão corporal seguida de morte e feminicídio. O presidente Luiz Inácio Lula da Silva participou, nesta quarta-feira, 31, de uma entrevista coletiva temática sobre segurança pública. A área foi a pior avaliada pela população durante o governo Lula, segundo pesquisa do Instituto Atlas divulgada em setembro.

Painel construído pelo governo mostra ainda que houve uma queda de 1,88% na quantidade de feminicídios em um ano. Foram 1.438 mortes de mulheres em 2022, enquanto em 2023, o país registrou 1.411. Os dados mostram uma média de quatro feminicídios por dia no país no ano passado. No Estado de São Paulo, esse tipo de crime bateu recorde, como mostrou o Estadão.

O número de mortes violentas tem apresentado uma tendência de queda desde 2018. Nos últimos anos, no entanto, o poder de facções criminosas tem tido grande influência na oscilação dos números. Estudos publicados pelo Estadão indicam que o arrefecimento do conflito entre grandes facções do país, com o PCC e o Comando Vermelho, têm impacto direto na redução dos índices.

Historicamente, o País não possuía um dado unificado de mortes violentas elaborado pelo governo federal. O Sistema Nacional de Informações de Segurança Pública (Sinesp) foi criado em 2012, mas seu mapeamento com dados fornecidos pelos Estados era precário, de acordo com análise de especialistas. Nos últimos anos, a atualização do Sinesp tem sido aperfeiçoada.

O presidente Lula defendeu que o combate aos pequenos crimes seja humanizado e que haja foco no combate ao crime organizado, que, segundo ele, "está na imprensa,

está na política, está no futebol, está nos empresários, está em todos os lugares do planeta."

"A gente quer humanizar o combate ao pequeno crime e jogar pesado contra a indústria internacional do crime organizado. Essa tem avião, navio, iate, tem poder em muitas decisões em muitas instâncias".

Durante a apresentação, o ministro da Justiça e Segurança Pública, Flávio Dino, afirmou que a redução desses crimes mostra que a tese que defende a disseminação de armas de fogo como solução para combate à violência é falsa.

"Mostramos que menos armas e menos crimes. Essa é a síntese do panorama que apresentamos em 2023", disse Dino.

Disponível em: <https://www.correiobraziliense.com.br>
Acesso em: 31/01/2024 (Adaptado)

1. Sobre o gênero textual apresentado, julgue as afirmações a seguir.

- () Apresentar fatos concretos, ocorridos na realidade, sem inserir julgamento pessoal.
- () A linguagem prioriza a função referencial.
- () A linguagem é subjetiva e pessoal.
- () É um texto de amplo alcance, ou seja, possui um público-alvo vasto e diverso.
- () O texto apresenta acessibilidade, prioriza uma linguagem simples, direta e clara.

A sequência CORRETA é:

- A. V, F, V, F, F.
- B. F, V, F, V, V.
- C. F, V, F, V, F.
- D. V, F, V, F, V.
- E. V, V, F, V, V.

2.A pronúncia inadequada da sílaba tônica da palavra "recorde", deslocando a tônica para outra sílaba, consiste no desvio linguístico denominado:

- A. Morfologia.
- B. Semântica.
- C. Silabada.



ESTADO DA PARAÍBA
PREFEITURA MUNICIPAL DE CABEDELO
CONCURSO PÚBLICO DE PROVAS E TÍTULOS – EDITAL Nº 001/2023

- D. Sintaxe.
E. Ortoépia.

3. No trecho: “No Estado de São Paulo, esse tipo de crime bateu recorde, como mostrou o Estadão”, a palavra destacada:

- A. Introduz a oração subordinada consecutiva.
B. Pode ser substituída pela conjunção causal - "porque".
C. Introduz uma oração subordinada comparativa.
D. Introduz a oração subordinada conformativa.
E. É um advérbio que introduz uma oração subordinada concessiva.

4. "Mostramos que menos armas e menos crimes. Essa é a síntese do panorama que apresentamos em 2023", disse Dino.

Sobre a palavra destacada, é CORRETO afirmar que

- A. Considerando o contexto, faz referência a algo que ainda não foi citado.
B. É elemento anafórico.
C. É considerado catafórico.
D. É elemento que não colabora para a coesão do texto.
E. É pronome usado para as pessoas ou coisas que se encontram perto da pessoa que fala.

5. "... a disseminação de armas de fogo como solução para combate à violência é falsa".

Quanto ao uso do sinal indicativo da crase, assinale a opção adequada.

- A. Antes da palavra “violência”, deve-se usar o sinal indicativo da crase.
B. Não é obrigatório o uso do sinal indicativo da crase porque a palavra “violência” é substantivo feminino antecedido de artigo feminino “a”.
C. Antes da palavra “violência”, a crase é opcional.
D. O sinal indicativo da crase é de uso obrigatório, pois ocorre antes de locução adverbial.
E. O sinal indicativo da crase é de uso obrigatório, pois ocorre antes de verbo.

6. "A gente quer humanizar o combate ao pequeno crime e jogar pesado contra a indústria internacional do crime organizado."

Considerando o fragmento, analise as assertivas a seguir:

- () “A gente” pode ser substituído por “agente”, pois não modifica o sentido do texto.
() “combate” é verbo que indica ação e pertence a segunda conjugação verbal.
() “jogar pesado” é uma gíria que tem o mesmo significado de “passar pano”.
() “contra” estabelece relação de oposição.

A sequência CORRETA é:

- A. V, V, F, F.
B. V, F, V, F.
C. F, V, F, V.
D. F, F, V, V.
E. F, F, F, V.

7. “Durante a apresentação, o ministro da Justiça e Segurança Pública, Flávio Dino, afirmou que a redução desses crimes mostra que a tese que defende a disseminação de armas de fogo...”

As palavras destacadas são RESPECTIVAMENTE:

- A. Conjunção subordinativa, conjunção coordenativa e partícula expletiva.
B. Conjunção subordinativa, conjunção subordinativa e pronome relativo.
C. Conjunção coordenativa, advérbio e pronome relativo.
D. Conjunção coordenativa, conjunção coordenativa e pronome relativo.
E. Conjunção subordinativa, partícula de realce e pronome substantivo.

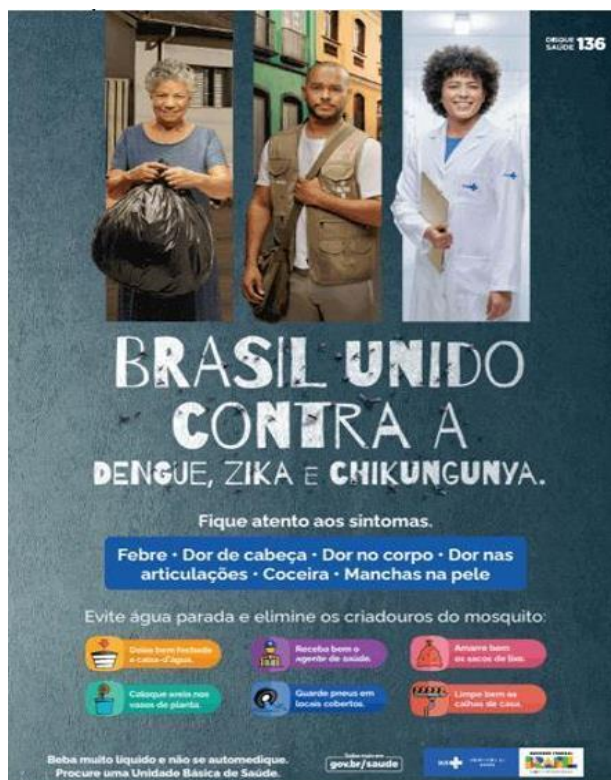
8. Os dados mostram uma média de quatro feminicídios por dia no país no ano passado.

- A. As palavras “feminicídios” e “país” recebem acentos gráficos justificados por serem terminadas em ditongo seguidos de “s”.
B. A palavra “média” recebe acento gráfico porque é paroxítona terminada em ditongo.
C. As palavras “média”, “feminicídios” e “país” são acentuadas de acordo com a mesma regra de acentuação gráfica.
D. A palavra “país” recebe o acento gráfico porque é monossílabo tônica terminada em “is”.
E. A palavra “média” é acentuada e justificada pela mesma regra de “país”.



ESTADO DA PARAÍBA
PREFEITURA MUNICIPAL DE CABEDELO
CONCURSO PÚBLICO DE PROVAS E TÍTULOS – EDITAL Nº 001/2023

Leia o texto II e responda às questões de 9 e 10.



<https://www.google.com>

9. Assinale a opção adequada à figura de linguagem presente em “BRASIL UNIDO CONTRA A DENGUE, ZIKA E CHIKUNGUNYA.”

- A. Paradoxo.
- B. Anáfora.
- C. Hipérbole.
- D. Metonímia.
- E. Aliteração.

10. Em “Evite água parada e elimine os criadores do mosquito”, as palavras destacadas são:

- A. “evite” e “elimine” são verbos flexionados na voz imperativa.
- B. “evite” e “elimine” são verbos da segunda conjugação, pois terminam na vogal “e”.
- C. “evite” e “elimine” são verbos flexionados na voz passiva sintética.
- D. Quanto à regência, “evite” e “elimine” são verbos intransitivos.
- E. Quanto à regência, “evite” e “elimine” são verbos bitransitivos porque exigem dois complementos.

CONHECIMENTOS GERAIS

11. No Brasão (figura abaixo) da cidade de Cabedelo, está escrito “*Urbs Nescia Vinci*”, expressão latina que traduzida, significa:



Assinale a alternativa CORRETA:

- A. A Cidade Que Não Sabe Ser Vencida.
- B. A Cidade do Porto.
- C. A Cidade da Esperança.
- D. A Cidade dos Peixes.
- E. A Cidade das Águas.

12. São praias do território de Cabedelo, entre outras, EXCETO:

- A. Jacaré.
- B. Poço.
- C. Camboinha.
- D. Gramame.
- E. Intermares.

13. O município de Cabedelo, Região Metropolitana de João Pessoa, tem várias opções de turismo e lazer, entre eles, são:

- I. Fortaleza de Santa Catarina.
- II. Centro Cultural São Francisco.
- III. Dique de Cabedelo.
- IV. Ilha de Areia vermelha.
- V. Ruínas da Igreja de Nossa Senhora de Nazaré do Almagre.

Estão CORRETOS:

- A. II, III, IV, V, apenas.
- B. I, III, IV, V, apenas.
- C. I, II, III, IV, apenas.
- D. I, III, IV, apenas.
- E. I, II, III, IV, V.

14. A responsabilidade pela segurança pública não é



ESTADO DA PARAÍBA
PREFEITURA MUNICIPAL DE CABEDELO
CONCURSO PÚBLICO DE PROVAS E TÍTULOS – EDITAL Nº 001/2023

exclusiva do Estado, e, portanto, todos os cidadãos devem contribuir de forma a resguardar a ordem pública e zelar pela sua própria segurança e a das demais pessoas. Dessa forma, percebe-se que além da sociedade possuir a segurança como um direito, ela também tem deveres relacionados, vulgo, o de cooperar para a proteção dos cidadãos. Já o Estado detém o papel principal nesta temática, uma vez que deve buscar meios para a concreta efetivação da referida segurança.

A respeito da função de cada um dos órgãos responsáveis pela segurança pública, assinale:

1. Polícia Federal.
 2. Polícia Rodoviária Federal.
 3. Polícia Ferroviária Federal.
 4. Polícia Civil.
 5. Polícia Militar.
 6. Corpos de Bombeiros Militares.
- () É um órgão permanente, organizado e mantido pela União e estruturado em carreira. É responsável pelo controle das fronteiras do país.
- () É caracterizada como ostensiva, ou seja, atua caracterizada (com farda) e é responsável, principalmente, pela preservação da ordem pública, o que abrange ações coativas para evitar que transtornos prejudiquem o convívio da população, preservando, assim, o bem-estar social e a ordem do Estado.
- () Órgão permanente, organizado e mantido pela União e estruturado em carreira, destina-se, na forma da lei, ao patrulhamento ostensivo das ferrovias federais.
- () Dirigidas por delegados de polícia de carreira, incumbem, ressalvada a competência da União, as funções de polícia judiciária e a apuração de infrações penais, exceto os militares.
- () Incumbe a execução de atividades de defesa civil, o que representava os atos realizados após desastres para que as consequências não fossem tão drásticas. Atualmente, além desse auxílio supramencionado, há atos preventivos para que, além das consequências, as causas dos desastres também diminuam.
- () Apurar infrações penais contra a ordem política e social ou em detrimento de bens, serviços e interesses da União ou de suas entidades autárquicas e empresas públicas, assim como outras infrações cuja prática tenha repercussão interestadual ou internacional e exija repressão uniforme, segundo se dispuser em lei.

A sequência CORRETA É:

- A. 2 – 5 – 3 – 4 – 6 – 1.
- B. 1 – 2 – 3 – 4 – 5 – 6.
- C. 4 – 2 – 5 – 1 – 3 – 6.
- D. 3 – 4 – 1 – 6 – 5 – 2.
- E. 6 – 1 – 3 – 4 – 5 – 2.

15. “Reconhecida internacionalmente, sua obra conta sobre a vida do povo sertanejo, suas dores e lutas, através das palavras do homem simples da roça. A linguagem poética projetou-se nacionalmente com o poema “**Triste Partida**”, em 1964, musicado e gravado por Luiz Gonzaga”.

O autor do cordel “Triste Partida”, é:

Assinale a alternativa CORRETA:

- A. Apolônio Alves dos Santos.
- B. Leandro Gomes de Barros.
- C. Patativa do Assaré.
- D. Cego Aderaldo.
- E. Manoel Monteiro.

16. Foi um grande instrumentarista, Cantor e Compositor, gravou uma série de forrós e ajudou a divulgar a cultura nordestina. Cantou a música “ *O canto da Ema* ”

O canto da Ema

A ema gemeu no tronco do jurema
A ema gemeu no tronco do jurema
Foi um sinal bem triste, morena
Fiquei a imaginar
Será que é o nosso amor, morena
Que vai se acabar?

A ema gemeu no tronco do jurema
A ema gemeu no tronco do jurema
Olha que foi um sinal bem triste, morena
Fiquei a imaginar
Será que é o nosso amor, morena
Que vai se acabar?

.....

O texto e música fazem referência ao Cantor:

Assinale a alternativa CORRETA:

- A. Luiz Gonzaga.
- B. Jackson do Pandeiro.
- C. Zé Ramalho.
- D. Jair Rodrigues.
- E. Gonzaguinha.



ESTADO DA PARAÍBA
PREFEITURA MUNICIPAL DE CABEDELO
CONCURSO PÚBLICO DE PROVAS E TÍTULOS – EDITAL Nº 001/2023

17. Os movimentos sociais são ações coletivas mantidas por grupos organizados da sociedade que visam lutar por alguma causa social. Em geral, o grito levantado pelos movimentos sociais representa a voz de pessoas excluídas do processo democrático, que buscam ocupar os espaços de direito na sociedade.

São exemplos de Movimentos Sociais:

- I. Movimento dos Trabalhadores Rurais Sem Terra.
- II. Movimentos Feministas.
- III. Movimentos Antirracistas.
- IV. Movimentos Ambientistas (como o WWF e o Greenpeace).
- V. Movimentos de união de comunidades e periferia, como o Nós do Morro — que luta contra o racismo, a desigualdade social e a exclusão dos moradores de periferias.
- VI. Movimentos de luta contra a homofobia e a transfobia, como o movimento LGBTQIA+.

- A. I, II, III, IV, VI, apenas.
- B. I, III, IV, V, VI, apenas.
- C. I, II, IV, V, VI, apenas.
- D. I, II, III, IV, apenas.
- E. I, II, III, IV, V, VI.

18. Entender os tipos de trabalho existentes no mercado é muito importante para saber qual modelo é melhor, e assim, o trabalhador poder trilhar um caminho de sucesso na sua carreira.

A respeito dos tipos de trabalho, assinale:

1. Trabalho Autônomo e Freelancer.
2. Estágio Profissional.
3. Profissionais liberais.
4. Trabalho Formal ou Assalariado.
5. Trabalhador Eventual.

- () É alguém que exerce uma profissão de nível técnico ou superior de forma liberada. Somente aqueles que concluíram tal tipo de estudos podem exercer.
- () É o que se caracteriza, como relação de emprego: nesses casos o empregador e o empregado estão cumprindo um contrato que estabelece direitos e deveres de ambas as partes, e que é regido pelas regras da CLT (Consolidação das Leis do Trabalho).
- () É alguém que, independentemente da qualificação, quer trabalhar com liberdade, sem vínculo empregatício. São profissionais que não estão subordinados a ninguém, que organizam seu

horário e escala de trabalho e prestam serviços eventualmente para outras pessoas ou empresas.

- () É aquele que presta serviços sem vínculo empregatício, não tendo como característica do trabalho a permanência – por exemplo, um técnico que faz manutenção nos elevadores de uma empresa.
- () É um tipo de relação de trabalho possível e bastante utilizada em grandes empresas. Assim como no caso dos trabalhadores domésticos, estão regulamentados por uma legislação específica – e no caso deles não configuram vínculo empregatício.

Assinale a sequência CORETA:

- A. 5 – 2 – 3 – 4 – 1.
- B. 2 – 1 – 3 – 5 – 4.
- C. 3 – 2 – 1 – 5 – 4.
- D. 3 – 4 – 1 – 5 – 2.
- E. 2 – 1 – 5 – 4 – 3.

19. O tricampeonato do Brasil foi disputado no México em 1970. A Copa daquele ano teve um gosto especial para os brasileiros: foi a primeira vez que os jogos foram transmitidos ao vivo pelos canais brasileiros, por meio de um pool de emissoras.

Foram jogadores de destaque no tricampeonato do Brasil, em 1970, EXCETO:

- A. Jairzinho.
- B. Mané Garrincha.
- C. Tostão.
- D. Pelé.
- E. Rivelino.

20. O Poder Legislativo, segundo o art. 44 da Constituição Federal de 1988, é exercido pelo Congresso Nacional, que se compõe da Câmara dos Deputados e do Senado Federal. Portanto, se organiza como um poder bicameral.

Sobre o Congresso Nacional, analise o texto, complete as lacunas e assinale a alternativa CORRETA:

“A Câmara é composta por representantes do povo, eleitos pelo sistema proporcional em cada estado, em cada território e no Distrito Federal. São _____ deputados federais, com mandato de quatro anos. O número de deputados é proporcional à população do estado ou do Distrito Federal, com o limite mínimo de _____ e máximo de _____ deputados para cada um deles”.



ESTADO DA PARAÍBA
PREFEITURA MUNICIPAL DE CABEDELO
CONCURSO PÚBLICO DE PROVAS E TÍTULOS – EDITAL Nº 001/2023

- A. 522 – 08 – 70.
- B. 545 – 07 – 80.
- C. 513 – 08 – 70.
- D. 519 – 09 – 65.
- E. 533 – 06 – 75.

INFORMÁTICA

21. Os avanços na tecnologia de hardware têm desempenhado um papel fundamental na evolução dos dispositivos eletrônicos, desde computadores pessoais até dispositivos móveis e sistemas embarcados. Componentes essenciais, como a Unidade Central de Processamento (CPU) e a Unidade de Processamento Gráfico (GPU), têm sido alvo de constante inovação, impulsionando a capacidade de processamento, a eficiência energética e a qualidade gráfica dos dispositivos.

Analise as seguintes afirmações sobre o funcionamento de CPUs, GPUs, e componentes associados.

- I. A GPU é usada frequentemente para acelerar o processamento de aplicações de Computação de Alto Desempenho (HPC, abreviação do inglês *High Performance Computing*).
- II. Processadores com velocidade de clock de 2 GHz são capazes de executar 2 milhões de ciclos por segundo.
- III. A memória cache pode ser dividida em níveis. Os níveis mais altos (e.g., nível 2) são mais próximos da CPU e, portanto, são acessados mais rapidamente do que os níveis mais baixos (e.g., nível 1).

Está(ão) CORRETO(S):

- A. I, apenas.
- B. II, apenas.
- C. III, apenas.
- D. I, II, apenas.
- E. II, III, apenas.

22. O Word e o Excel são aplicações essenciais para criação e edição de documentos e planilhas. Tais aplicações possuem algumas funcionalidades comuns relacionadas à configuração de layout de página e revisão, mas também possuem funcionalidades específicas de cada aplicação, como a possibilidade de configurar fórmulas nas planilhas (Excel) e a possibilidade de configurar referências no documento (Word).

Sobre as funcionalidades presentes no Word e Excel, analise as afirmações a seguir.

- I. A funcionalidade “**Marcar como final**” é usada para configurar um documento/planilha em modo de leitura. Uma vez que seja marcado como final, um documento/planilha não poderá mais ser editado sob qualquer circunstância.
- II. No Excel, a função **CORRESP** em sua forma vetorial procura um valor em um intervalo de uma linha ou coluna e retorna um valor da mesma posição em um segundo intervalo de uma linha ou coluna.
- III. No Microsoft Office Word, para adicionar uma nota de rodapé, selecione o trecho de texto desejado e pressione os botões **ALT + CTRL + F**.

Está(ão) CORRETA(S):

- A. II, apenas.
- B. III, apenas.
- C. I, II, apenas.
- D. I, III, apenas.
- E. II, III, apenas.

23. Os firewalls são componentes cruciais na defesa contra ameaças cibernéticas. Considerando a diversidade de ameaças enfrentadas atualmente, é primordial entender as diferentes categorias de firewalls e como cada uma contribui para a segurança cibernética.

Cada afirmação a seguir apresenta características e funcionalidades de um tipo de firewall.

- I. Examina cada pacote de dados que passa pela rede e decide permitir ou bloquear com base em regras predefinidas, como endereço IP de origem, endereço IP de destino, porta TCP/UDP.
- II. Tipo de firewall que defende contra ataques de XSS (*Cross-Site Scripting*) e SQL injection.
- III. Incorporam recursos de inspeção de pacotes tradicionais com funcionalidades mais avançadas, como filtragem de conteúdo, prevenção de intrusões, detecção de malware e análise de tráfego em tempo real.

Assinale a alternativa que especifica os tipos de firewall detalhados nas afirmações I, II, e III, RESPECTIVAMENTE.

- A. Firewall de Filtro de Pacotes, Firewall de Aplicação WEB, Firewall de Inteligência Artificial.
- B. Firewall de Enlace, Firewall de Aplicação WEB, Firewall de Inteligência Artificial.
- C. Firewall de Enlace, Firewall de Proxy, Firewall de Inteligência Artificial.



ESTADO DA PARAÍBA
PREFEITURA MUNICIPAL DE CABEDELO
CONCURSO PÚBLICO DE PROVAS E TÍTULOS – EDITAL Nº 001/2023

- D. Firewall de Filtro de Pacotes, Firewall de Aplicação WEB, Firewall de Próxima Geração.
E. Firewall de Enlace, Firewall de Filtro de Pacotes, Firewall de Próxima Geração.

24. O sistema de arquivos EXT (*Extended File System*) foi projetado especialmente para sistemas Linux. O EXT evoluiu em termos de capacidade máxima de volumes, capacidade máxima de arquivos, e integridade dos dados mediante eventual falha de energia.

Analise a seguinte afirmação sobre o tamanho máximo de arquivos nas diferentes versões do EXT e marque a alternativa que preenche CORRETAMENTE as lacunas.

“O sistema de arquivos EXT2, EXT3, e EXT4, suporta respectivamente arquivos com tamanho máximo de _____, _____, _____.”

A alternativa CORRETA é:

- A. 2GB, 3GB, 4GB
B. 64GB, 128GB, 256GB
C. 2TB, 3TB, 4TB
D. 64TB, 128TB, 256TB
E. 2TB, 2TB, 16TB

25. Um ataque de XSS (Cross-Site Scripting) ocorre quando um invasor consegue injetar scripts maliciosos em páginas web visualizadas por outros usuários. Esses scripts são então executados no navegador dos usuários que acessam a página comprometida, permitindo que o invasor execute ações maliciosas em seus navegadores. Analise as afirmações a seguir sobre os principais tipos de XSS.

- I. O código malicioso é injetado em um site e armazenado no servidor. Quando outros usuários acessam essa página, o código é executado em seus navegadores.
II. O código malicioso é enviado ao servidor por meio de um link ou formulário. O servidor então retorna essa entrada contaminada na resposta ao navegador do usuário. O navegador executa o script malicioso, pensando que faz parte da página legítima.
III. Ocorre quando o código malicioso é inserido no Modelo de Objeto de Documento da página web diretamente pelo navegador, sem que os dados tenham sido enviados ao servidor. Isso ocorre quando o código no lado do cliente manipula incorretamente os dados recebidos.

As afirmações I, II e III descrevem RESPECTIVAMENTE ataques de:

- A. XSS armazenado, XSS refletido, XSS de proxy.
B. XSS armazenado, XSS refletido, XSS baseado em DOM.
C. XSS refletido, XSS de usuário, XSS de proxy.
D. XSS armazenado, XSS de usuário, XSS baseado em DOM.
E. XSS de usuário, XSS refletido, XSS de proxy.

CONHECIMENTOS ESPECÍFICOS

26. Sobre a evolução das políticas públicas de saúde na “Era Vargas (1930 - 1945)”, analise os itens a seguir:

- I. “(...) o governo criou o Ministério do Trabalho, atrelando a ele Sindicatos e elaborou ampla legislação trabalhista. Regulamentando a relação entre o capital e o trabalho, o Estado criou condições indispensáveis para que a economia enfrentasse uma nova etapa, baseada na industrialização com objetivo de substituir importações. (...) No plano da política de saúde, pode-se identificar um processo de centralização dos serviços que objetivava dar um caráter nacional a esta política. Nesta época, uniformizou-se a estrutura dos departamentos estaduais de saúde do país e houve um relativo avanço da atenção à saúde para o interior, com a multiplicação dos serviços de saúde.”
II. “Em relação às ações de saúde coletiva, esta é a época do auge do sanitarismo campanhista. (...) No período 38/45 o Departamento Nacional de Saúde é reestruturado e dinamizado, articulando e centralizando as atividades sanitárias de todo o País. Em 1942 é criado o Serviço Especial de Saúde Pública - SESP, com atuação voltada para as áreas não cobertas pelos serviços tradicionais”.
III. “(...) compreendendo a conjuntura de ascendência e hegemonia do Estado populista, observamos a criação dos institutos de seguridade social (Institutos de Aposentadorias e Pensões, IAPs), organizados por categorias profissionais. Tais institutos foram criados por Getúlio Vargas ao longo dos anos 30, favorecendo as camadas de trabalhadores urbanos mais aguerridas em seus sindicatos e mais fundamentais para a economia agroexportadora até então dominante”.
IV. “Diferentemente das CAPs, a administração dos IAPs era bastante dependente do Governo Federal. O conselho de administração, formado com a participação de representantes de empregados e empregadores, tinha uma função de assessoria e fiscalização e era dirigido por um presidente, indicado diretamente pelo Presidente da República. Há uma ampliação da Previdência com a incorporação de novas categorias não cobertas pelas CAPs anteriormente. (...) Do ponto de vista da



ESTADO DA PARAÍBA
PREFEITURA MUNICIPAL DE CABEDELO
CONCURSO PÚBLICO DE PROVAS E TÍTULOS – EDITAL Nº 001/2023

concepção, a Previdência é claramente definida enquanto seguro, privilegiando os benefícios e reduzindo a prestação de serviços de saúde”.

Estão CORRETOS:

- A. I, II, III, apenas.
- B. II, III, IV, apenas.
- C. I, III, IV, apenas.
- D. I, II, apenas.
- E. I, II, III, IV.

27. Sobre as competências específicas e compartilhadas dos entes federados na Saúde do Brasil, assinale:

1. Secretaria de Saúde do Estado.
2. Secretaria de Saúde do Município.
3. Ministério da Saúde.

- () É o grande responsável pela estratégia nacional do SUS, seu planejamento, controle, avaliação e auditoria, bem como pela promoção da sua descentralização. Também cabem a definição e a coordenação dos serviços assistenciais de alta complexidade, redes nacionais de laboratórios, de sangue e hemoderivados em nível nacional. Uma terceira missão exclusiva é a regulação do setor privado, mediante a elaboração de normas, critérios e valores para remuneração dos serviços, bem como de parâmetros de cobertura assistencial.
- () Está encarregada de planejar, programar e organizar uma rede regionalizada e hierarquizada de serviços, cujo funcionamento deve acompanhar, controlar e avaliar. Portanto, ao Estado também cabe coordenar os serviços assistenciais de alta complexidade, laboratórios de saúde pública e hemocentros sob a sua responsabilidade. No entanto, a Lei Orgânica da Saúde (LOAS) não faz referência a um papel estratégico do Estado, similar ao definido para o nível federal. Igualmente, não está prevista uma atuação reguladora dos serviços privados de saúde.
- () Além, naturalmente, da gestão e execução das ações e serviços públicos de saúde, são confiados o seu planejamento, organização, controle e avaliação, inclusive a gestão dos laboratórios públicos de saúde e dos hemocentros. Também é exercido na celebração de contratos e convênios, controle, avaliação e fiscalização das atividades de iniciativa privada.

A sequência CORRETA é:

- A. 1 – 3 – 2.
- B. 2 – 1 – 3.

- C. 3 – 1 – 2.
- D. 1 – 2 – 3.
- E. 2 – 3 – 1.

28. De acordo com o Art. 6º da Lei nº 8.080/90, “*Estão incluídas ainda no campo de atuação do Sistema Único de Saúde (SUS)*”, entre outras, EXCETO:

- A. A fiscalização e a inspeção de alimentos, água e bebidas para consumo humano.
- B. A participação no controle e na fiscalização da produção, transporte, guarda e utilização de substâncias e produtos psicoativos, tóxicos e radioativos.
- C. A Preservação da autonomia das pessoas na defesa de sua integridade física e moral.
- D. O incremento, em sua área de atuação, do desenvolvimento científico e tecnológico.
- E. A formulação e execução da política de sangue e seus derivados.

29. Com base na Lei nº 8.080/90, entende-se por *Assistência Toxicológica*:

- I. Conjunto de ações e serviços de prevenção, diagnóstico e tratamento das intoxicações agudas e crônicas decorrentes da exposição a substâncias químicas.
- II. Medicamentos.
- III. Toxinas de animais peçonhentos e de plantas tóxicas.

Está(ão) CORRETO(S):

- A. I, II, III.
- B. I, II, apenas.
- C. III, apenas.
- D. I, apenas.
- E. II, III.

30. A respeito das atribuições *exclusivas do Conselho Nacional de Saúde*, assinale (F) para as afirmativas FALSAS ou (V) para as VERDADEIRAS:

- () Deliberar sobre a metodologia pactuada na CIT para definição dos montantes a serem transferidos pelo Ministério da Saúde para Estados, Distrito Federal e Municípios para custeio das ações e serviços de saúde.
- () Acompanhamento das atividades das Unidades de Saúde e os atendimentos oferecidos, discutindo os problemas, avaliando a qualidade e resolutividade das mesmas.
- () Deliberar sobre as normas do SUS pactuadas na Comissão Intergestores Tripartite (CIT).



ESTADO DA PARAÍBA
PREFEITURA MUNICIPAL DE CABEDELO
CONCURSO PÚBLICO DE PROVAS E TÍTULOS – EDITAL Nº 001/2023

- () Deliberar sobre o modelo padronizado do Relatório Anual de Gestão (RAG) da União, Estados, Distrito Federal e Municípios e do modelo simplificado desse relatório para os municípios com menos de 50 mil habitantes.

A sequência CORRETA é:

- A. V – V – V – V.
B. V – F – F – V.
C. F – V – V – F.
D. V – F – V – V.
E. V – V – V – F.

31. Na cidade de Cabedelo, a taxa média de mortalidade infantil para cada 1.000 nascidos vivos, é:

- A. 11,23
B. 13,58
C. 12,99
D. 12,82
E. 15,67

<https://cidades.ibge.gov.br/brasil/pb/cabedelo/panorama>

32. Os sintomas da Covid-19 foram mudando à medida que novas variantes do vírus SARS-CoV-2 surgiram desde o início da pandemia, em março de 2020. Atualmente, circulam pelo mundo pelo menos cinco variantes de preocupação (VOCs, da sigla em inglês *variantsofconcern*), consideradas mais transmissíveis e com maior risco de levar a casos de gravidade: alfa, beta, gama, delta e ômicron.

Considerando os sintomas mais comuns das variantes da COVID-19, estabeleça a relação e assinale:

1. ALFA
2. GAMA
3. DELTA
4. ÔMICRON

<https://butantan.gov.br/noticias/conheca-os-sintomas-mais-comuns-da-omicron-e-de-outras-variantes-da-covid-19>

- () **Sintomas mais comuns:** cansaço extremo, dores pelo corpo, dor de cabeça e dor de garganta.
() **Sintomas mais comuns:** coriza, dor de cabeça, espirros, dor de garganta, tosse persistente e febre.
() **Sintomas mais comuns:** perda ou alteração do olfato, perda ou alteração do paladar, febre, tosse persistente, calafrios, perda de apetite e dores musculares.
() **Sintomas mais comuns:** febre, tosse, dor de garganta, falta de ar, diarreia, vômito, dor no corpo, cansaço e fadiga.

A sequência CORRETA é:

- A. 4 – 3 – 1 – 2.
B. 4 – 1 – 3 – 2.
C. 1 – 2 – 4 – 3.
D. 3 – 2 – 1 – 4.
E. 2 – 1 – 3 – 4.

33. Os distúrbios de linguagem encontrados são denominados como afasia, que pode ser conceituada como a perda completa ou parcial da condição de expressar-se através da fala, da escrita ou de gestos, e interferindo até a capacidade de compreensão oral e escrita.

Sobre a afasia, analise os itens a seguir:

- I. Está englobada em uma desordem neurofisiológica, envolvendo os mecanismos cerebrais, que pode vir acompanhada de alterações comportamentais, intelectuais e emocionais, que refletem nas atitudes e na personalidade do indivíduo.
II. As apraxias orais acontecem por um déficit nas habilidades de sequencialização dos movimentos das estruturas orofaciais dificultando, dessa forma, o posicionamento correto das estruturas para produção voluntária da fala.
III. Os distúrbios de deglutição são conceituados como uma alteração no processo de deglutição, interferindo no transporte do bolo alimentar da boca até o estômago e classificados como disfagia.
IV. A disartria ocorre através de uma lesão no sistema nervoso central e/ou periférico, ocasionando alteração de cinco bases motoras: respiração, fonação, ressonância, articulação e prosódia, debilitando, portanto, a comunicação oral em função dos distúrbios no controle muscular dos mecanismos envolvidos na fala.
V. A prosódia consiste em um conjunto de elementos do aparelho fonador que se relacionam entre si moldando e projetando o som no espaço. Envolve a amplificação da intensidade de sons de determinadas frequências da voz e o amortecimento de outras.

Estão CORRETAS:

- A. I, II, III apenas.
B. III, IV, V apenas.
C. I, II, IV apenas.
D. II, III, IV apenas.
E. I, II, III, IV, V.



ESTADO DA PARAÍBA
PREFEITURA MUNICIPAL DE CABEDELO
CONCURSO PÚBLICO DE PROVAS E TÍTULOS – EDITAL Nº 001/2023

34. De acordo com a Resolução CNE/CES 5, de 19 de fevereiro de 2002 que institui Diretrizes Curriculares Nacionais do Curso de Graduação em Fonoaudiologia, em seu Art. 3º estabelece:

- I. O Curso de Graduação em Fonoaudiologia tem como perfil do formando egresso/profissional o Fonoaudiólogo, com formação generalista, humanista, crítica e reflexiva.
- II. Os estágios deverão ocorrer, prioritariamente, nos dois últimos anos de formação. A maioria destas atividades deve ser realizada na clínica-escola, adequadamente equipada para tal finalidade.
- III. O projeto pedagógico do Curso de Graduação em Fonoaudiologia deverá contemplar atividades complementares e as Instituições de Ensino Superior deverão criar mecanismos de aproveitamento de conhecimentos, adquiridos pelo estudante, através de estudos e práticas independentes presenciais e/ou a distância.
- IV. Capacitado a atuar, pautado em princípios éticos, no campo clínico-terapêutico e preventivo das práticas fonoaudiológicas. Possui formação ético-filosófica, de natureza epistemológica, e ético-política em consonância com os princípios e valores que regem o exercício profissional. Conhece os fundamentos históricos, filosóficos e metodológicos da Fonoaudiologia e seus diferentes modelos de intervenção e atua com base no rigor científico e intelectual.

Assinale a alternativa CORRETA:

- A. A alternativa I, é complementada pela alternativa IV.
- B. A alternativa III é o complemento da alternativa I.
- C. A alternativa IV é complementada pela alternativa II.
- D. A alternativa III complementa a alternativa IV.
- E. A alternativa II é complementada pela alternativa IV.

35. De acordo com a Lei nº 6.965, de 9 de dezembro de 1981 que dispõe sobre a regulamentação da profissão de fonoaudiólogo, em seu Art. 1º Parágrafo único estabelece:

- I. Fonoaudiólogo é o profissional, com graduação plena em Fonoaudiologia, que atua em pesquisa, prevenção, avaliação e terapia fonoaudiológicas.
- II. O fonoaudiólogo deverá atuar apenas aperfeiçoamento nas atividades de promoção da saúde da linguagem oral e escrita.
- III. Na área da comunicação oral e escrita, voz e audição, bem como em aperfeiçoamento dos padrões da fala e da voz.
- IV. Na área da comunicação visando apenas o aprimoramento da fala.

Assinale a alternativa CORRETA:

- A. A alternativa I, é complementada pela alternativa IV.
- B. A alternativa III é o complemento da alternativa I.
- C. A alternativa IV é complementada pela alternativa II.
- D. A alternativa III complementa a alternativa IV.
- E. A alternativa II é complementada pela alternativa IV

36. A disfagia neurogênica é a dificuldade de deglutir alimentos causada por alguma etiologia que envolva danos no sistema nervoso. Nestes casos a Fonoaudiologia é a especialidade clínica capaz de avaliar, prevenir complicações, além de promover a reabilitação do paciente.

Sobre a *disfagia neurogênica*, analise os itens a seguir:

- I. Os principais sintomas da disfagia são dificuldade de engolir, sensação de alimento preso na garganta, tosse ou engasgo ao engolir, sialorréia devido à incapacidade de engolir a própria saliva ou tosse, escape de alimento pela comissura labial ou mesmo através do nariz.
- II. Em quadros de disfagia também podem ocorrer diminuição dos reflexos de tosse ou de vômito, desnutrição ou desidratação, além de infecções respiratórias secundárias à broncoaspiração de partículas alimentares.
- III. Em casos de disfagia neurogênica pode haver uma série de causas tais como Doença de Parkinson, Doença de Alzheimer, Acidente Vascular Encefálico, Esclerose Múltipla, Esclerose Lateral Amiotrófica, Trauma Crânioencefálico e outras patologias diversas.
- IV. Ao tratar a disfagia neurogênica, havendo colaboração do cliente, o Fonoaudiólogo poderá propor exercícios musculares e de sensibilidade oral com o intuito de promover ao paciente a melhora do controle do alimento ao deglutir, bem como poderão ser indicadas manobras posturais que previnam a penetração de partículas de alimentos na via respiratória do paciente acometido.
- V. Nos casos em que o paciente não é capaz de responder à terapia, exercícios também podem ser realizados passivamente. Caso o paciente esteja em uso de via alternativa de alimentação (sonda ou gastrostomia) o fonoaudiólogo é o profissional habilitado a promover através da terapia a transição alimentar para a via oral sempre que haja possibilidade.

Estão CORRETAS:



ESTADO DA PARAÍBA
PREFEITURA MUNICIPAL DE CABEDELO
CONCURSO PÚBLICO DE PROVAS E TÍTULOS – EDITAL Nº 001/2023

- A. I, II, III apenas.
- B. I, III, IV apenas.
- C. II, III, IV, V apenas.
- D. III, V apenas.
- E. I, II, III, IV, V.

37. Com base nas estruturas implicadas na fonoarticulação e sua denominação específica, assinale:

- 1. Órgão.
- 2. Abóboda.
- 3. Reprega.
- 4. Músculo.

- () Intrínsecos e extrínsecos da língua.
- () Lábios.
- () Pulmão.
- () Palatal.

A sequência CORRETA é:

- A. 2, 3, 1, 4.
- B. 3, 4, 1, 2.
- C. 1, 3, 4, 2.
- D. 4, 3, 1, 2.
- E. 4, 2, 1, 3.

38. A audiometria tonal liminar é fundamental para o processo diagnóstico audiológico e determina os limiares auditivos comparando os valores obtidos com os padrões de normalidade, usando como referência o tom puro (Lopes, Munhoz, e Bozza, 2015). Os limiares auditivos obtidos devem ser dispostos e representados graficamente no audiograma, usando sistema de símbolos padronizados.

Sobre o audiograma analise os itens e assinale a alternativa INCORRETA:

- A. O audiograma deve ser construído como uma grade, na qual as frequências, em Hertz (Hz), estão representadas em escala logarítmica no eixo da abscissa, e o nível de audição (NA), em decibel (dB), no eixo da ordenada.
- B. Para garantir dimensão padronizada do audiograma, cada oitava na escala de frequências deve ser equivalente ao espaço correspondente a 20 dB na escala do nível de audição.
- C. O eixo da abscissa deve incluir as frequências de 125 Hz a 8.000 Hz, com a legenda de “Frequência em Hertz (Hz)”.
- D. O eixo da ordenada deve incluir níveis de audição de -50 dB a 250 dB NA (de acordo com a saída máxima de cada equipamento) com a legenda de “Nível de Audição em Decibel (dC NB)”.
- E. O resultado audiológico deve conter, tipo, grau,

configuração e lateralidade da perda auditiva, de acordo com a literatura adotada.

39. De acordo com a Classificação do tipo de Perda Auditiva, assinale:

- 1. Perda auditiva condutiva.
- 2. Perda auditiva sensorioneural.
- 3. Perda auditiva mista.

- () Limiares de via óssea maiores do que 15 dB NA e limiares de via aérea maiores que 25 dB NA, com gap aéreo-ósseo maior ou igual a 15 dB.
- () Limiares de via óssea menores ou iguais a 15 dB NA e limiares de via aérea maiores que 25 dB NA, com gap aéreo-ósseo maior ou igual a 15 dB.
- () Limiares de via óssea maiores do que 15 dB NA e limiares de via aérea maiores que 25 dB NA, com gap aéreo-ósseo de até 10 dB.

A sequência CORRETA é:

- A. 3, 1, 2.
- B. 2, 1, 3.
- C. 1, 2, 3.
- D. 3, 2, 1.
- E. 2, 3, 1.

40. É um teste que avalia a habilidade do indivíduo para detectar e reconhecer a fala. Por meio deste teste, é possível avaliar o Limiar de Detecção de Voz (LDV), o Limiar de Reconhecimento de Fala (LRF) e o Índice Percentual de Reconhecimento de Fala (IPRF).

O teste que o texto faz referência é:

Assinale a alternativa CORRETA:

- A. Logoaudiometria.
- B. Bera.
- C. Audiometria.
- D. Impedanciometria.
- E. Imitanciometria.

RASCUNHO