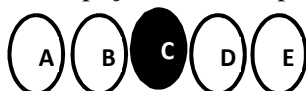


CARGO
PROFESSOR DO MAGISTÉRIO CLASSE B-
HISTÓRIA

ATENÇÃO! INSTRUÇÕES PARA A PROVA

1. **Você receberá do fiscal:** um **CADERNO DE QUESTÕES** e um **CARTÃO DE RESPOSTAS** personalizado.
2. Confira, abaixo, seu nome, inscrição, cargo que você se escreveu, TIPO DE PROVA com número igual ao **CADERNO DE QUESTÕES** e **CARTÃO DE RESPOSTAS**.
3. Verifique se a impressão, a paginação e a numeração das questões estão corretas. Caso observe qualquer erro, notifique o Fiscal.
4. Este Caderno de Provas contém **40(quarenta)** questões numeradas sequencialmente de **1 a 40**.
5. Leia atentamente cada questão e assinale, no **CARTÃO DE RESPOSTAS**, a alternativa que mais adequadamente a responde.
6. O candidato deverá permanecer obrigatoriamente em sala por, no mínimo, uma hora após o início das provas.
7. Após concluir a prova, o candidato deverá entregar o caderno de provas e o **CARTÃO DE RESPOSTAS** devidamente assinado.
8. **Observe as seguintes recomendações relativas ao CARTÃO DE RESPOSTAS:**
9. O **CARTÃO DE RESPOSTAS** não deve ser dobrado, amassado, rasurado, manchado ou conter qualquer registro fora dos locais destinados às respostas.
10. A maneira correta de assinalar a alternativa no **CARTÃO DE RESPOSTAS** é cobrir fortemente, com caneta esferográfica **preta** ou **azul**, o espaço a ela correspondente, conforme o exemplo a seguir:



11. A leitora óptica **NÃO** registrará questões sem marcação, marcação pouco nítida ou com mais de uma alternativa assinalada.
12. **Você dispõe de 03(três) horas para fazer esta prova e marcar o CARTÃO DE RESPOSTAS.**
13. Nenhum candidato poderá retirar-se da sala antes de decorrida **01(uma)** hora do seu início.
14. Não será permitida a utilização de aparelho celular, qualquer espécie de consulta, nem o uso de máquina calculadora.
15. Os dois últimos candidatos da mesma sala só poderão ser liberados juntos.
16. A **Folha Resposta** abaixo não tem caráter legal, objetiva apenas a conferência do Gabarito do Candidato.



FOLHA RESPOSTA PARA CONFERÊNCIA DO CANDIDATO

NOME:										CARGO:									
1	2	3	4	5	6	7	8	9	10	11	12	13	14	15	16	17	18	19	20
21	22	23	24	25	26	27	28	29	30	31	32	33	34	35	36	37	38	39	40



ESTADO DA PARAÍBA
PREFEITURA MUNICIPAL DE PILÕES
CONCURSO PÚBLICO DE PROVAS E TÍTULOS – EDITAL Nº 001/2023

LÍNGUA PORTUGUESA

Leia o texto para responder às questões de 1 a 10.

Fábrica de farmacêutica chinesa vai gerar 450 empregos na Paraíba

No último dia 28 de agosto, a Paraíba deu um passo importante rumo à expansão de seu setor farmacêutico e à geração de empregos com a assinatura de uma Carta de Intenções entre o Governo da Paraíba e a farmacêutica chinesa Tonghua Dongbao Pharmaceutical. O objetivo? Estabelecer uma fábrica para a produção de insulina no município de Caaporã, no Litoral Sul do estado.

O encontro contou com a presença de representantes Tonghua Dongbao Pharmaceutical, incluindo Victoria Jing Xu (CEO), Lennox Lewis (diretor e representante chefe da América do Sul) e Chunsheng Leng (presidente do Conselho e Gerente Geral) e o Governador João Azevêdo.

A Tonghua Dongbao Pharmaceutical é uma empresa chinesa situada na Dongbao New Village, Tonghua County, Tonghua City - Jilin Province, que tem uma sólida reputação como fabricante de produtos farmacêuticos, com pontos fortes em pesquisa e desenvolvimento (P&D), produção e comercialização de produtos farmacêuticos, particularmente medicamentos de patente chinesa, medicamentos químicos e produtos biológicos.

A empresa farmacêutica distribui medicamentos para mais de 10 mil hospitais municipais. O grupo já tratou mais de 6,5 milhões de pessoas em 20 anos e exporta seus produtos para Polônia, Geórgia e Bangladesh, além de outros países europeus e asiáticos.

De acordo com o governador da Paraíba, João Azevêdo, a chegada da Tonghua Dongbao Pharmaceutical ao estado será dividida em três fases, abrangendo a importação do produto, a liberação das licenças necessárias e, finalmente, a instalação da fábrica, ao longo de um período de 12 meses.

"Esse é um investimento muito importante pelo momento que o país vive com relação ao abastecimento de insulina e estamos trazendo não só uma solução para a Paraíba, mas para o Brasil", enfatizou o governador, destacando a relevância da iniciativa para o cenário nacional.

Azevêdo também ressaltou as potencialidades econômicas do estado, enfatizando a capacidade de atração de novos investimentos, além da localização

estratégica da Paraíba no Nordeste do Brasil, com acesso a um mercado de mais de 50 milhões de consumidores.

O presidente do Conselho da Laurel Internacional Corporation, Peace Pingan Lau, destacou a escolha estratégica da Paraíba para a expansão internacional da Tonghua Dongbao Pharmaceutical. Ele expressou confiança de que a empresa construirá na Paraíba o mesmo sucesso que teve na China.

Em agosto, os representantes da Tonghua Dongbao Pharmaceutical e uma empresa de consultoria chinesa também visitaram o Laboratório Industrial Farmacêutico do Estado da Paraíba (Lifesa), uma unidade pertencente à rede estadual de saúde que desempenhará um papel fundamental na instalação da empresa no estado.

Com a geração de 450 empregos diretos, a Paraíba se prepara para colher os frutos dessa parceria promissora no setor farmacêutico.

Fonte: <https://pfarma.com.br>. Em 05/09/2023

1. Sobre o gênero textual, podemos afirmar que o texto:
 - A. Possui função social, pois é um gênero do jornalismo opinativo.
 - B. Imprime a personalidade do redator sobre um determinado assunto.
 - C. Apresenta conteúdo factual.
 - D. Apresenta linguagem simples, essencialmente persuasiva.
 - E. É constituído, predominantemente, pelo emprego do discurso direto.
2. A alternativa que responde adequadamente à temática central do texto é:
 - A. Enumeração dos impactos causados pelos investimentos do Governo do Estado da Paraíba na saúde paraibana e nacional, mediante a parceria com a Tonghua Dongbao Pharmaceutical, fábrica farmacêutica chinesa.
 - B. Detalhamento do processo de comercialização de insulina, produzida por uma sólida empresa chinesa, fabricante de produtos farmacêuticos na Paraíba.
 - C. Defesa dos pontos estratégicos da Paraíba que favoreceram a João Azevêdo concordar com a liberação das licenças necessárias para implementação da fábrica chinesa em Caaporã-PB.
 - D. Anúncio da instalação de uma fábrica farmacêutica da empresa chinesa Tonghua Dongbao Pharmaceutical no

ESTADO DA PARAÍBA
PREFEITURA MUNICIPAL DE PILÕES
CONCURSO PÚBLICO DE PROVAS E TÍTULOS – EDITAL Nº 001/2023

município de Caaporã-PB.

E. Apresentação de dados estatísticos para defender a iniciativa do Governo paraibano, no que se refere ao estabelecimento de parceria com empresa farmacêutica chinesa, distribuidora de medicamentos.

3. “Em agosto, os representantes da Tonghua Dongbao Pharmaceutical e uma empresa de consultoria chinesa também visitaram o Laboratório Industrial Farmacêutico do Estado da Paraíba (Lifesa), uma unidade pertencente à rede estadual de saúde...”

Assinale a alternativa que contém a explicação ADEQUADA para o uso das duas vírgulas no trecho.

- A. A primeira vírgula separa um aposto.
- B. A segunda vírgula separa enumeração com idêntica função sintática.
- C. A primeira e a segunda vírgula separam orações coordenadas sindéticas.
- D. A primeira vírgula separa oração intercalada e a segunda vírgula isola adjunto adverbial.
- E. A primeira vírgula isola adjunto adverbial e a segunda vírgula separa aposto.

4. Quanto ao emprego da crase, assinale (F) para FALSO e (V) para VERDADEIRO:

- () Em: “passo importante rumo **à** expansão”, a crase é opcional.
- () Em: “setor farmacêutico e **à** geração de empregos”, há um erro gramatical porque o acento grave indicativo da crase não deveria ocorrer.
- () Em: “unidade pertencente **à** rede estadual de saúde”, a palavra destacada “à” segue a regra do uso da crase: quando o complemento de um nome que exija a preposição “a” for um substantivo feminino antecedido de artigo feminino “a”:
- () Em: “acesso **a** um mercado de mais de 50 milhões de consumidores”, há um erro gramatical porque o acento grave indicativo da crase deveria ocorrer obrigatoriamente.

A sequência CORRETA é:

- A. F, F, V, F.
- B. F, V, F, F.
- C. V, V, F, V.
- D. F, V, F, V.
- E. V, F, V, F.

5. Em: ‘O grupo já tratou mais **de** 6,5 milhões **de** pessoas **em** 20 anos...’, as palavras destacadas estabelecem relações de sentido. Caso fossem retiradas do trecho, causariam um problema de:

- A. Cacofonia.
- B. Coesão textual.
- C. Desvio da linguagem conotativa.
- D. Variação linguística.
- E. Paráfrase.

6. “O grupo já tratou mais de 6,5 milhões de pessoas em 20 anos e exporta seus produtos para Polônia...”

“**De acordo com** o governador da Paraíba, João Azevêdo, a chegada da Tonghua Dongbao Pharmaceutical ao estado será dividida em três fases...”
“... não só uma solução para a Paraíba, **mas** para o Brasil”

As expressões destacadas estabelecem entre as orações, respectivamente, as relações de:

- A. Continuação, conformidade e consonância.
 - B. Adição, inclusão e explicação.
 - C. Adição, conformidade e adversidade.
 - D. Inclusão, consonância e conclusão.
 - E. Explicação, conformidade e adição.
7. Ele expressou confiança de **que** a empresa construirá na Paraíba o mesmo sucesso **que** teve na China.

As palavras destacadas são respectivamente:

- A. Conjunção subordinativa integrante, pronome relativo.
- B. Pronome relativo, pronome relativo.
- C. Conjunção coordenativa aditiva, conjunção subordinativa integrante.
- D. Conjunção coordenativa explicativa, pronome relativo.
- E. Partícula expletiva, pronome relativo.

8. Em: “A empresa farmacêutica distribui medicamentos para mais de 10 mil hospitais municipais”, é INCORRETO afirmar que:

- A. O sujeito da oração é determinado.
- B. O predicado da oração é verbo-nominal.
- C. “medicamentos” é objeto direto.
- D. “farmacêutica” é adjunto adnominal.
- E. “para mais de 10 mil hospitais” é objeto indireto.

9. Em: “Azevêdo também **ressaltou** as potencialidades econômicas do estado”, o verbo destacado é:

- A. Verbo intransitivo.
- B. Bitransitivo.
- C. Transitivo indireto.
- D. Transitivo direto e indireto.
- E. Transitivo direto.

ESTADO DA PARAÍBA
PREFEITURA MUNICIPAL DE PILÕES
CONCURSO PÚBLICO DE PROVAS E TÍTULOS – EDITAL Nº 001/2023

10. Considerando o trecho: “Com a geração de 450 empregos diretos, a **Paraíba** se prepara para colher os frutos dessa parceria promissora no setor farmacêutico”, pode-se afirmar que a figura de linguagem presente no destaque é:

- A. Perífrase.
- B. Eufemismo.
- C. Paradoxo.
- D. Metonímia.
- E. Gradação.

CONHECIMENTOS GERAIS

11. Rota Cultural Caminhos do Frio é uma ótima opção para quem curte o clima frio do Brejo da Paraíba durante o inverno. A iniciativa oferece programação musical, trilhas e gastronomia regional, entre os meses de julho e setembro, em nove cidades localizadas a uma altitude de 550 metros, com temperatura média de 12 graus.

Das cidades localizadas no Brejo da Paraíba, as que recebem a Rota Cultural Caminhos do Frio:

- A. Areia, Pirpirituba, Remígio, Solânea, Serraria, Bananeiras, Matinhas, Alagoa Nova e Alagoa Grande.
- B. Areia, Pilões, Serra da Raiz, Solânea, Serraria, Bananeiras, Matinhas, Alagoa Nova e Alagoa Grande.
- C. Areia, Pilões, Remígio, Solânea, Serraria, Bananeiras, Matinhas, Alagoa Nova e Alagoa Grande.
- D. Areia, Pilões, Remígio, Solânea, Serraria, Bananeiras, Duas Estradas, Alagoa Nova e Alagoa Grande.
- E. Areia, Pilões, Remígio, Solânea, Serraria, Bananeiras, Matinhas, Alagoa Nova e Cuitegi.

12. Bebida originária, típica e consagrada como patrimônio cultural do Brasil, a cachaça, ao longo dos anos, foi ganhando variações em seus modos de produção, armazenamento e consumo. Na Paraíba, é a produção artesanal feita em alambiques de cobre - equipamento de destilação que produz a cachaça e a deixa refinada e rica em sabores e aromas - é que ganha destaque. Cerca de 90% de seus engenhos produzem esse tipo de cachaça.

O maior produtor de cachaça de alambique do Brasil e a Cachaça Cigana é a linha premium do seu portfólio, localizado na Paraíba, que tem uma capacidade de produção anual de 6 milhões de litros da bebida, e de estoque de até 5 milhões de litros é o(a):

- A. Engenho Triunfo.
- B. Engenho São Paulo.
- C. Engenho Vaca Brava.

- D. Engenho Lagoa Verde.
- E. Casa da Rapadura.

<https://www.ideiapositivaonline.com.br/noticia/destaques/engenhos-da-pb-e-o-maior-produtor-de-cachaca-de-alambique-do-brasil>

13. Que região é, em termos de extensão, a maior região do Brasil, com uma área de, aproximadamente, de 3.853.676,948 km²:

- A. Norte.
- B. Nordeste.
- C. Centro-Oeste.
- D. Sudeste.
- E. Sul.

14. De acordo com o IBGE, o município apresentou o maior PIB per capita do estado, de R\$ 111.427,12. Apesar disso, a pesquisa ressalta que esse número não equivale à renda per capita dos moradores da cidade, uma vez que é apenas o resultado da divisão do PIB municipal pelo total de habitantes.

O município em destaque é:

- A. João Pessoa.
- B. Campina Grande.
- C. Cabedelo.
- D. Santa Rita.
- E. Alhandra.

15. Um de seus poemas mais conhecidos é “*No meio do caminho*”. Ele foi publicado na Revista de Antropofagia de São Paulo em 1928. Na época, foi considerado um dos maiores escândalos literários do Brasil:

*“No meio do caminho tinha uma pedra
Tinha uma pedra no meio do caminho
Tinha uma pedra
No meio do caminho tinha uma pedra.
Nunca me esquecerei desse acontecimento
Na vida de minhas retinas tão fatigadas.
Nunca me esquecerei que no meio do caminho
Tinha uma pedra
Tinha uma pedra no meio do caminho
No meio do caminho tinha uma pedra.”*

O Autor do Poema é:

- A. Manoel Bandeira.
- B. Mário Quintana.
- C. Machado de Assis.
- D. Carlos Drummond de Andrade.
- E. Augusto dos Anjos.

ESTADO DA PARAÍBA
PREFEITURA MUNICIPAL DE PILÕES
CONCURSO PÚBLICO DE PROVAS E TÍTULOS – EDITAL Nº 001/2023

16. A respeito do Espaço territorial brasileiro, analise os itens e assinale a alternativa INCORRETA:

- A. Sua dimensão territorial é de aproximadamente 8.515.867,049 km². É o terceiro maior país da América do Sul.
- B. O Brasil está localizado no continente americano, no subcontinente da América do Sul, ou até mesmo, dentro do subcontinente da América Latina.
- C. É considerado um país continental devido sua dimensão ser maior do que o continente europeu (exceto a Rússia).
- D. É dividido em 27 unidades de federação, sendo 26 estados e um Distrito Federal, onde possui sua capital.
- E. Faz fronteira ao norte com Guiana Francesa, Suriname, Guiana, Venezuela e Colômbia, ao oeste faz fronteira com Peru, Bolívia, Paraguai, Argentina e Uruguai, ao leste tem seu litoral no oceano Atlântico.

17. O desemprego, de forma simplificada, se refere às pessoas com idade para trabalhar (acima de 14 anos) que não estão trabalhando, mas estão disponíveis e tentam encontrar trabalho. Assim, para alguém ser considerado desempregado, não basta não possuir um emprego.

A taxa de desemprego divulgada pelo IBGE, referente ao 2º trimestre 2023, de 8,0%, é a menor desde:

- A. 2020.
- B. 2018.
- C. 2015.
- D. 2014.
- E. 2012.

<https://www.ibge.gov.br/explica/desemprego.php>

18. A religião é praticada pelo ser humano desde os primeiros tempos e utilizada, muitas vezes, para explicar os fenômenos da natureza. “...é uma religião monoteísta que surgiu no século VII, foi criada por Maomé, seu principal líder. O livro sagrado é o Alcorão, atualmente possui cerca de um bilhão de adeptos no mundo e é a que mais cresce e difunde especialmente na Ásia e na África, porém existem muitos seguidores em países como a Inglaterra e a Espanha”.

O conceito em destaque refere-se a religião

- A. Ortodoxo.
- B. Islamismo.
- C. Budismo.
- D. Hinduísmo.
- E. Judaísmo.

19. Um incêndio de grandes proporções vem atingindo a reserva do Parque Estadual de Santa Catarina, localizado entre os municípios de Carrapateira, Nazarezinho e Aguiar.

Além do forte calor, outro fator foi o tipo de vegetação da área que é composta por:

- A. Floresta Amazônica.
- B. Mata Atlântica.
- C. Caatinga.
- D. Cerrado.
- E. Pampas.

20. Com respeito ao conceito de trabalho, analise as alternativas e assinale a INCORRETA:

- A. Trabalho é um conjunto de atividades realizadas, e o esforço feito por indivíduos com o objetivo de atingir uma meta.
- B. O trabalho possibilita ao ser humano transformar a natureza para saciar as suas necessidades.
- C. É o trabalho que faz com que o indivíduo demonstre ações, iniciativas, desenvolva habilidades. É com o trabalho que ele também poderá aperfeiçoá-las.
- D. O dia internacional do trabalhador é celebrado no dia 1 de maio. O dia é uma homenagem a uma greve ocorrida em Chicago, em 1886, em que se reivindicavam melhores condições de trabalho.
- E. O trabalho é um cargo de um indivíduo em uma empresa ou instituição, onde é remunerado.

INFORMÁTICA

21. A Internet é composta por uma rede global de computadores que são interconectados por intermédio de protocolos. Os protocolos formam a espinha dorsal da Internet, garantindo a interoperabilidade e a transmissão de informações em uma escala global, e tornando a Internet um dos avanços tecnológicos mais transformadores da história moderna. Sobre tais protocolos, analise as seguintes afirmações.

- I. O HTTP é um protocolo inerentemente seguro do ponto de vista de privacidade dos dados transmitidos entre computadores.
- II. SMTP é acrônimo para *Secure Malicious Threat Protocol*, e tem o objetivo de conter ameaças maliciosas na Internet.
- III. SFTP e FTPS são protocolos usados para transferir arquivos de forma segura pela Internet.

Está(ão) CORRETA(S):

- A. I, II, apenas.

ESTADO DA PARAÍBA
PREFEITURA MUNICIPAL DE PILÕES
CONCURSO PÚBLICO DE PROVAS E TÍTULOS – EDITAL Nº 001/2023

- B. I, apenas.
- C. II, apenas.
- D. III, apenas.
- E. II e III, apenas.

22. O programa Excel permite que as células computem o valor de expressões. Caso a expressão “ $=9^{(1/2)}+10*2-1$ ” seja inserida em uma célula do Excel, o resultado exibido na planilha será:

- A. 23.5
- B. 100
- C. 12.5
- D. 89
- E. 22

23. Em um ambiente de trabalho com foco na eficiência e produtividade, um usuário frequente do navegador Google Chrome deseja utilizar atalhos de teclado para otimizar suas tarefas diárias de navegação.

Considerando essa necessidade, assinale a alternativa que apresenta a sequência CORRETA de atalhos de teclado para realizar cada uma das seguintes ações no Google Chrome.

1. Fechar a guia ativa.
2. Ativar a barra de pesquisa na página atual.
3. Alternar entre guias abertas.
4. Abrir o gerenciador de downloads.

- A. Ctrl + Q, Ctrl + F, Ctrl + Tab, Ctrl + J.
- B. Ctrl + Q, Ctrl + L, Ctrl + Tab, Ctrl + D.
- C. Ctrl + Q, Ctrl + F, Alt + Ctrl + Tab, Ctrl + D.
- D. Ctrl + W, Ctrl + F, Ctrl + Tab, Ctrl + J.
- E. Ctrl + W, Ctrl + L, Ctrl + Tab, Ctrl + J.

24. Os sistemas operacionais desempenham um papel fundamental na gestão eficiente dos recursos de hardware de um computador, permitindo que os usuários executem aplicativos e realizem tarefas de forma organizada e intuitiva. No que concerne a plataforma de execução, sistemas operacionais podem ser executados em arquiteturas de 32 ou 64 bits. Com relação a sistemas operacionais e suas plataformas de execução, analise as afirmações a seguir.

- I. É possível instalar um sistema operacional de 64 bits em uma arquitetura de 32 bits desde que esteja em modo de compatibilidade.
- II. Sistemas operacionais de 64 bits têm uma capacidade de endereçamento de memória maior do que sistemas de 32 bits.
- III. Sistemas operacionais Linux só são disponibilizados para arquiteturas de 32 bits.

Está(ão) CORRETA(S):

- A. I, apenas.
- B. II, apenas.
- C. III, apenas.
- D. I, II, apenas
- E. II, III, apenas

25. Em um ambiente de TI, a implementação de estratégias de backup é essencial para garantir a segurança dos dados e a recuperação de informações em caso de falhas. Considerando os conceitos relacionados a backups, assinale as seguintes afirmações.

- I. A técnica de espelhamento de disco é uma forma de backup que cria uma cópia exata de todos os dados em um disco rígido secundário.
- II. O backup diferencial copia todos os arquivos a cada vez que é executado, independentemente de terem sido modificados ou não.
- III. O backup incremental copia somente os dados recém-adicionados e alterados desde o último backup completo.

Está(ão) CORRETA(S):

- A. I, apenas.
- B. II, apenas.
- C. III, apenas.
- D. I, II, apenas.
- E. II, III, apenas.

CONHECIMENTOS ESPECÍFICOS

26. De acordo com o art. 27 da LDB, Lei nº 9394/96, “Os conteúdos curriculares da educação básica observarão, ainda, as seguintes diretrizes”, EXCETO:

- A. A difusão de valores fundamentais ao interesse social, aos direitos e deveres dos cidadãos, de respeito ao bem comum e à ordem democrática.
- B. Consideração das condições de escolaridade dos alunos em cada estabelecimento.
- C. Orientação para o trabalho.
- D. Promoção do desporto educacional e apoio às práticas desportivas não-formais.
- E. A consolidação e o aprofundamento dos conhecimentos adquiridos no ensino fundamental, anos iniciais, possibilitando o prosseguimento de estudos.

27. De acordo com o art. 24, inciso V da LDB, Lei nº 9394/96, “a verificação do rendimento escolar observará os seguintes critérios:

ESTADO DA PARAÍBA
PREFEITURA MUNICIPAL DE PILÕES
CONCURSO PÚBLICO DE PROVAS E TÍTULOS – EDITAL Nº 001/2023

- I. Avaliação contínua e cumulativa do desempenho do aluno, com prevalência dos aspectos qualitativos sobre os quantitativos e dos resultados ao longo do período sobre os de eventuais provas finais.
- II. Possibilidade de aceleração de estudos para alunos maiores de 18 anos.
- III. Possibilidade de avanço nos cursos e nas séries mediante verificação do aprendizado.
- IV. Aproveitamento de estudos concluídos com êxito.
- V. Obrigatoriedade de estudos de recuperação, de preferência paralelos ao período letivo, para os casos de baixo rendimento escolar, a serem disciplinados pelas instituições de ensino em seus regimentos.

Estão CORRETOS:

- A. I, II, III, IV, V.
- B. II, III, IV, V, apenas.
- C. I, II, III, IV, apenas.
- D. I, III, IV, V, apenas.
- E. I, II, V, apenas.

28. De acordo com o art. 26 da Lei nº 14.113, de 25 de dezembro de 2020, são considerados profissionais da educação básica:

- I. Docentes.
- II. Profissionais no exercício de funções de suporte pedagógico direto à docência.
- III. Direção ou administração escolar, planejamento, inspeção, supervisão, orientação educacional, coordenação e assessoramento pedagógico.
- IV. Profissionais de funções de apoio técnico, administrativo ou operacional, em efetivo exercício nas redes de ensino de educação básica.

Estão CORRETOS:

- A. I, II, III, IV.
- B. II, III, IV, apenas.
- C. I, III, IV, apenas.
- D. I, II, IV, apenas.
- E. I, III, apenas.

29. Sobre o tema currículos previstos no Art. 26. da LDB, Lei nº 9394/96, analise as alternativas e assinale a INCORRETA:

- A. No currículo do ensino fundamental, a partir do sexto ano, será ofertada a língua inglesa.
- B. O ensino da arte, especialmente em suas expressões regionais, constituirá componente curricular obrigatório da educação básica.

- C. A educação física, integrada à proposta pedagógica da escola, é componente curricular obrigatório na educação básica para o aluno.
- D. O ensino da História do Brasil levará em conta as contribuições das diferentes culturas e etnias para a formação do povo brasileiro, especialmente das matrizes indígena, africana e europeia.
- E. A exibição de filmes de produção nacional constituirá componente curricular complementar integrado à proposta pedagógica da escola, sendo a sua exibição obrigatória por, no mínimo, 2 (duas) horas mensais.

30. Com base no art. 18 da LDB, Lei nº 9394/96, “Os sistemas municipais de ensino compreendem”:

- I. As instituições de educação superior mantidas pelo Poder Público municipal.
- II. As instituições do ensino fundamental, médio e de educação infantil mantidas pelo Poder Público municipal.
- III. As instituições de educação infantil criadas e mantidas pela iniciativa privada.
- IV. Os órgãos municipais de educação.

Estão CORRETOS:

- A. I, III, IV, apenas.
- B. II, III, IV, apenas.
- C. I, III, apenas.
- D. I, IV, apenas.
- E. I, II, III, IV.

31. Parte dos arqueólogos afirmam que o homem começou a usar o fogo sistematicamente há cerca de 500 mil anos. A arte e a prática de dominar o fogo era um atributo a distinguir os humanos dos outros animais. As fogueiras eram fonte de calor nas noites frias e, com isso, animavam grupos humanos a penetrar nas regiões temperadas e menos áridas; demais, eram usadas para aquecer cavernas e tendas, afugentar animais, cozinhar os alimentos, melhorando-lhes o sabor e a conservação, e, mais tarde, para fundir metais. Em o filme “*a guerra do fogo*”, de 1981 (dirigido por *Jean-Jacques Annaud*), é possível, de maneira poética, pensar como foi a descoberta do fogo pelos primitivos.

Sobre esse período da história da humanidade, assinale com V (VERDADEIRO) ou com F (FALSO) as seguintes afirmações.

- I. No período *paleolítico* o homem desenvolveu a linguagem oral, dando assim mais um passo na escala da sua evolução. Nesse mesmo período os homens puderam desenvolver e expressar seus sentimentos.

ESTADO DA PARAÍBA
PREFEITURA MUNICIPAL DE PILÕES
CONCURSO PÚBLICO DE PROVAS E TÍTULOS – EDITAL Nº 001/2023

- II. Foi no período *paleolítico* que os homens pré-históricos aperfeiçoaram suas ferramentas: primeiro criou a lança; mais tarde, o arco e flecha. Essa arma era empregada nas caçadas, assegurando aos caçadores melhores resultados na medida em que o arco percorria uma distância maior do que uma lança atirada com as mãos.
- III. As inscrições *rupestres* são características marcante do período *Neolítico*, ou *Revolução Neolítica* (expressão utilizada devido as manifestações artísticas realizadas nas paredes das cavernas). Suas coleções e representações encontram-se preservada no Parque Nacional Artístico Rupestre, UNESCO.
- IV. O período *Neolítico*, que corresponde aproximadamente 10 mil a 6 mil anos atrás, é também conhecida como período da *pedra política*. E sobre esse período, é certo afirmar que esses povos passaram a estabelecer moradias fixas às margens dos rios e lagos, desenvolvendo assim a prática da pesca e da agricultura.
- V. No período *Paleolítico*, antagônico ao período *Neolítico*, é evidente, segundo alguns antropólogos, a existência do *Homo habilis* e *Homo erectus*, que levavam uma vida nômade e alimentavam-se de grãos, frutos, raízes e pequenos animais, e, ainda assim, não possuíam vínculos familiares mais fortes.

Dessa forma, analisando as afirmativas supracitadas, podemos concluir que são VERDADEIRAS:

- A. I, II, III, IV, V.
B. I, II, III, apenas.
C. II, III, V, apenas.
D. I, II, IV, apenas.
E. III, IV, V, apenas.

32. Sobre a sociedade da antiguidade oriental (6000 a.C) é possível perceber que, em sua maior parte, aproveitavam as forças dos rios dos ventos e dos animais em seu benefício. A inventividade e imaginação desenvolvidas pareciam elevar a humanidade até os céus, através de edificações imponentes, observações astronômicas e representações religiosas.

Sobre as primeiras “civilizações”, associe as colunas e enumere com às suas respectivas classificações:

- I. Sumérios.
II. Acádios.
III. Assírios.
IV. Babilônicos.

- () foram os primeiros povos a povoar e controlar a região da Baixa Mesopotâmia, construíram diques para represar e armazenar águas, a

agricultura associava-se à pecuária, criavam-se ovelhas, porcos e cabras, e desenvolveram a escrita *cuneiforme* (em forma de cunho).

- () eram conhecidos pelas suas obras grandiosas, e em sua primeira fase, seu apogeu foi possível durante o governo do rei *Hamurabi* (1792 e 1750 a. C., aproximadamente). Desenvolveram um dos códigos de leis mais rígidos para o período: o *Código de Hamurabi* ou *Lei de Talião*.
- () fundaram o reino sob o governo de Sargão I, que foi chamado de “soberano dos quatro cantos da Terra”, unificou politicamente o Centro e o Sul da Mesopotâmia, sua economia era baseada na agricultura, eram povos politeístas e tiveram um curto período de existência.
- () ocuparam a região do alto Tigre, norte da Mesopotâmia. Seu principal monarca foi *Assurbanipal*. Ao longo de sua história, destacaram-se como principais cidades: *Nínive*, *Assur* e *Nimord*.

Sobre as afirmativas acima, assinale a alternativa abaixo que apresenta a sequência CORRETAMENTE:

- A. IV, I, II, III.
B. II, III, I, IV.
C. I, IV, II, III.
D. III, IV, I, II.
E. II, IV, III, I.

33. Sobre o *Ensino de História* e as polissêmicas formas de fazer-se e produzir-se as práticas narrativas historiográficas, hoje, é possível entender que no campo das produções do conhecimento histórico, podemos contar com o uso das sensibilidades e dos sentidos; apontado pela *História Cultural*. De certa forma, podemos, por um lado, expor um esgotamento de modelos de produções, metodologias, de verdades e explicações globalizadas, e certezas normatizadas. Pelas produções de Sandra Jatahy Pesavento (2005), em *História & História Cultural*, fica mais evidente essa possibilidade.

Analise o texto a seguir:

Texto I

Mudanças epistemológicas: a entrada em cena de um novo olhar

[...] *As representações são também portadores do símbolo, ou seja, dizem mais do que aquilo que mostram ou enunciam, carregam sentidos ocultos, que, construídos socialmente e historicamente, se*

ESTADO DA PARAÍBA
PREFEITURA MUNICIPAL DE PILÕES
CONCURSO PÚBLICO DE PROVAS E TÍTULOS – EDITAL Nº 001/2023

internalizam no inconsciente coletivo e se apresentam como naturais, dispensando reflexões [...]

Texto II

[...] Em termos gerais, pode-se dizer que a proposta da História Cultural, seria, pois, decifrar a realidade do passado por meio das suas representações, tentando chegar àquelas formas discursivas e imagéticas, pelas quais os homens expressaram a si próprio e o mundo [...]

Diante do exposto, e dos seus conhecimentos sobre o assunto, assinale a alternativa INCORRETA

- A. Inclinado sobre esse método de produção, o historiador interpreta os fatos por meio de um caráter investigativo. Prestando atenção nas evidências. Todavia, sem entender o real como transparente.
 - B. O historiador da cultura, em termos gerais, pode-se dizer que tem como proposta, por meio dos vestígios, decifrar a realidade do passado imageticamente através de uma produção refletida e contextualizada.
 - C. As narrativas produzidas no campo da *História Cultural*, nos chama atenção para a necessidade da leitura dos sentimentos, das emoções e das motivações dos sentidos com os objetos e com os documentos historiográficos.
 - D. A *História Cultural*, por não apresentar métodos e ciências em suas produções, não deve ser vista como uma produção autêntica. Porquanto, em sua maior parte, as ativações dessas emoções são submetidas a métodos sisudos que acabam por produzir histórias também sisudas.
 - E. A *História Cultural*, trata-se de repensar a complexidade da operação historiográfica, a natureza da narrativa histórica e o papel dos historiadores como intérpretes do passado.
34. Para a Base Nacional Comum Curricular (BNCC) o ensino de História deve ser pautado em promover a cidadania, trazendo inferências do passado, abordando o respeito pelas estruturas constituídas com o tempo, propor reflexões acerca de como construir uma sociedade melhor agora e no futuro, baseado no pensamento crítico e contribuindo, destarte, em discentes mais ativos socialmente.

Sobre a garantia aos alunos/alunas da aprendizagem ao ensino, entre *Competências e Unidades Temáticas* dentro da Base Nacional Comum Curricular, em História, analise as afirmativas a seguir:

- I. Compreender acontecimentos históricos, relações de poder e processos e mecanismos de transformações e manutenções das estruturas

sociais, políticas, econômicas e culturais ao longo do tempo e em diferentes espaços para analisar, posicionar-se e intervir no mundo contemporâneo.

- II. Elaborar questionamentos, hipóteses, argumentos e proposições em relação a documentos, interpretações e contextos históricos específicos, recorrendo a diferentes linguagens e mídias, exercitando a empatia, o diálogo, a resolução de conflitos, a cooperação e o respeito.
- III. Desenvolver o pensamento espacial, fazendo uso das linguagens cartográficas e iconográficas, de diferentes gêneros textuais para resolução de problemas que envolvam informações.
- IV. São unidades temáticas propostas para o ensino de História no 7º ano: sujeito e seu lugar no mundo, conexões e escalas, mundo do trabalho, natureza ambiental e qualidade de vida.

Podemos garantir que são *Competências e/ou Unidades Temáticas* específicas de História do Ensino Fundamental (anos finais) o que se afirmam em:

Estão CORRETOS:

- A. I e II, apenas.
- B. I, II, III, IV.
- C. II, III, IV, apenas.
- D. I, apenas.
- E. II e III, apenas.

35. O IDEB funciona como indicador nacional que possibilita o monitoramento da qualidade da Educação pela população por meio de dados concretos, com o qual a sociedade pode se mobilizar em busca de melhorias.

Sobre essa questão, leia o trecho a seguir:

Art. 3º A qualidade básica da educação será aferida, objetivamente, com base no IDEB, calculada e divulgada periodicamente pelo INEP, a partir dos dados sobre rendimento escolar, combinados com o desempenho dos alunos, constantes do censo escolar e do Sistema de Avaliação da Educação- SAEB- composto pela Avaliação Nacional da Educação Básica- ANEB e a Avaliação do Rendimento Escolar (Prova Brasil).

Decreto nº6.094, de 24 de abril de 2007. Disponível em:
<http://www.planalto.gov.br>

Dessa forma, é CORRETO afirmar que:

- A. O IDEB, em seu contexto geral, parte das narrativas preconizadas pelo *Censo Escolar*, e seu período de coleta de dados do sistema (Censo Escolar) é realizado em duas etapas: a primeira é sobre às escolas, gestores,

ESTADO DA PARAÍBA
PREFEITURA MUNICIPAL DE PILÕES
CONCURSO PÚBLICO DE PROVAS E TÍTULOS – EDITAL Nº 001/2023

- turmas, alunos e profissionais escolares, e a segunda etapa tem por objetivo coletar as informações de rendimento dos alunos/alunas e movimento escolar.
- B. O IDEB é um sistema de avaliação que tem como base norteadora a nota escolar, aplicada pelos professores e inseridos nas plataformas digitais pedagógicas das escolas. Esse sistema foi criado para combater a evasão e a reprovação escolar ao término do ano letivo, com ênfase no *sistema presença* do governo federal.
- C. O IDEB é uma ramificação, a nível municipal, do INEP (Instituto Nacional de Estudos e Pesquisas Educacionais Anísio Teixeira) e está associado diretamente a outros programas indicadores da educação básica, a exemplo do ENADE, que avalia os indicativos das redes privadas da educação básica, criando dados comparativos entre os dois setores educacionais: público e privado.
- D. IDEB, revela resultados baseado nas avaliações externas, conversas e relatos pedagógicos. Que são inseridos anualmente no SIMEC (Sistema Integrado de Monitoramento do Ministério da Educação). Uma das prerrogativas desse sistema é combater a reprovação, com ênfase do *Censo Escolar* e nos conteúdos programados para o ensino, em diálogo com a BNCC.
- E. Sobre as provas do IDEB, são avaliações de caráter consultivo. Têm por objetivo avaliar o quantitativo da educação básica, com foco em questões sobre língua portuguesas, com ênfase na leitura e matemática, aplicadas nas turmas de 7º ano (6ª série), 9º ano (8ª série) e dos anos finais do ensino fundamental.
- 36.** A saída encontrada pelo rei português para manter o controle do território brasileiro, e impedir suas invasões, foi a criação do sistema de *capitanias hereditárias* ou *donatários*, iniciada no Brasil por volta de 1530. Pelo sistema de capitania hereditárias, entende-se que: o rei doava uma faixa de terra a um súdito, que recebia o título de *capitão donatário*. Em contrapartida, o donatário deveria, EXCETO:
- A. Garantir a defesa militar contra às invasões estrangeiras, organizar e desenvolver a produção local. Sua tarefa era desenvolver a capitania e proteger dos ataques invasores. A capitania era vista como parte do Império Português e sua exploração econômica seria por meio dos monopólios e das tributações.
- B. Estimular o povoamento da capitania e sua comunicação com as capitanias vizinhas. Tendo como obrigação assegurar fidelidade de seus moradores ao rei.
- C. Inicialmente, foram criadas catorze capitanias em quinze quinhões de terra, doadas a doze capitães donatários.
- D. Com exceção das capitanias de São Vicente e de Pernambuco, nenhuma outra teve tanto sucesso, e algumas capitanias não chegaram a serem desenvolvidas.
- E. O sistema de capitanias hereditárias mostrou-se inviável à proposta do rei de Portugal emergindo outro sistema de colonização: *Governo Geral*, iniciada na Bahia da Guanabara, tendo como segundo governador Tomé Souza, que desenvolveu o território e limitou-se a comercializar com outras capitanias, desprendendo a Europa de seus interesses, a priori.
- 37.** A colonização da América Espanhola, em decorrência das grandes navegações, que ocorreram a partir do século XV, em virtude da necessidade de encontrar novas rotas comerciais, resultou no processo de dominação política, cultural, social e religioso.
- Sobre a colonização da *América Espanhola*, é correto afirmar:
- A. Que se deu através da instalação do modelo comparativos aos das capitanias hereditárias, chamadas de Quetzcoatl.
- B. Que os espanhóis foram em busca da cana-de-açúcar e chegaram a América depois de se perderem nas grandes navegações, precipuamente, por dependerem das orientações do senso comum.
- C. Que as ilhas já eram habitadas e os primeiros contatos com os povos nativos eram violentos, como consta nas narrativas do frei Bartolomeu de Las Casas (defensor dos povos indígenas). Os espanhóis partiram da Europa em busca de metais preciosos: ouro e prata, e desenvolveram expedições de explorações e conquistas em seus territórios dominados.
- D. Que os povos *Caraíbas* e os *Tainos*, viviam de forma pacífica, e construíram uma rede de proteção contra as invasões espanholas, o que impediu a penetração desses invasores e o insucesso das expedições marítimas espanhola, explicada a partir do *Tratado de Tordesilha*.
- E. Que a primeira expedição de exploração aconteceu no Rio Virú (na América do Sul) e foi comandada por Francisco Córdoba, o que resultou em um processo de exploração de sucesso.
- 38.** Sobre os governadores populista (1946) e política de massa, analise os itens e atribua a numeração de acordo com as respectivas características dos governadores.
1. Eurico Gaspar Dutra (1946-1951)
 2. Getúlio Dornelles Vargas (1951-1954)
 3. Juscelino Kubitschek de Oliveira (1956-1961)
 4. Jânio da Silva Quadros (1961)
 5. João Belchior Marques Goulart (1961-1964)

ESTADO DA PARAÍBA
PREFEITURA MUNICIPAL DE PILÕES
CONCURSO PÚBLICO DE PROVAS E TÍTULOS – EDITAL Nº 001/2023

- () Criou o Plano de Meta, que privilegiava os setores de energia, transporte, alimentação, indústria de base e educação. Criou a Supremacia para o Desenvolvimento do Nordeste (Sudene), que tinha como meta analisar e promover a industrialização na região.
- () Foi visto como um político teatral, demagogo, e tinha como objetivo expulsar a corrupção do país e congelou os salários.
- () Enviou ao Congresso Nacional um programa de governo que apresentava a expansão da indústria como prioridade. Para atingir essa meta, o governo dedicou atenção especial a quatro pontos: investimento entre Estado e empresários, priorização de empresas públicas para o investimento industrial, fundação de um banco de investimento (BNDE) e elaboração de um projeto de desenvolvimento que integrasse a agricultura.
- () Excluiu os partidos considerados “antidemocráticos” das atividades política. Rompeu as relações diplomáticas com a União Soviética e proibiu greves.
- () Elaborou o Plano Trienal, que tinha como objetivo combater a inflação, reduzir o déficit público e promover o crescimento econômico.

Assinale a sequência CORRETA:

- A. 3, 4, 2, 1, 5.
- B. 1, 3, 4, 2, 5.
- C. 5, 1, 3, 2, 4.
- D. 2, 1, 3, 4, 5.
- E. 4, 1, 3, 2, 5.

39. Considerando o processo da *Revolução Industrial*, nas últimas décadas do século XVIII, analise a seguinte afirmação:

[...] *E tanto a Grã-Bretanha quanto o mundo sabiam que a revolução industrial lançada nestas ilhas não só pelos comerciantes e empresários como através deles, cuja única lei era comprar no mercado mais barato e vender sem restrição no mais caro, estava transformando o mundo. Nada poderia detê-la. Os deuses e os reis do passado eram imponentes diante dos homens de negócios e das máquinas a vapor do presente [...].* (p.69)

HOBBSAWM, Eric. J. A Era das revoluções: Europa 1789-1848, tradução de Maria Tereza Lopes e Marcos Penchel. Rio de Janeiro, Paz e Terra, 1977.

Sobre o texto, e/ou a *Revolução Industrial*, é possível afirmar como CORRETA:

- A. A revolução industrial não pode ser considerada prógono da Inglaterra. Diferente da Inglaterra os franceses, nas ciências naturais estavam seguramente à frente. Com isso, o pioneirismo da *Revolução Industrial*, sobre o domínio Inglês não pode ser visto com fiúza.
- B. Com o surgimento da *Revolução Industrial*, houve a substituição das ideologias religiosas para as científicas, marcando assim uma ruptura/continuidade dessas instituições de poderes.
- C. Um dos movimentos populares que emergiu com ascensão das inovações foi o *Cartismo*; reação vitoriosa da burguesia industrial britânica contra os movimentos operários que lutavam por melhores condições de trabalho.
- D. Com o surgimento da *Revolução Industrial*, foram geradas consequências sociais: a transição da nova economia intensificou a miséria e o descontentamento, gerando assim, na Inglaterra, ingredientes necessários às revoluções sociais da época. Fatos que não devem ser compreendidos como indicativos preponderantes na intensificação das inquirições populares que estavam associadas as outras revoluções ocorridas na Europa do século XVIII.
- E. Este foi, provavelmente, um dos mais importantes acontecimentos da história do mundo, pelo menos desde a invenção da agricultura e das cidades, e foi iniciada pela Grã-Bretanha

40. A decisão de aliar-se à Inglaterra e transferir a família real portuguesa para o Brasil foi tomada antes da partida. A intenção era evitar que a Coroa portuguesa fosse usurpada por Napoleão e garantir, com a proteção militar britânica, que o Império Português pudesse preservar, ao menos, o Brasil. E no dia 22 de janeiro de 1808 chegaram em terras brasileiras.

Das medidas e mudanças ocorridas com a vinda da família real para o Brasil em 1808, analise os itens:

- I. Com a vinda da família real para o Brasil, e após a derrota de Napoleão Bonaparte, Portugal se sentia livre para voltar as terras portuguesas, com isso, preservando a casa de Bragança no trono de Portugal e do Brasil; retornando assim, em 1815 a Portugal, com o tratado do Reino Unido de Portugal, Brasil e Algarves, que garantia proteção pelas forças militares britânicas.
- II. Com o surgimento das ideias iluministas, potencializada pela revolução francesa, que inqueriam e desestabilizavam as monarquias absolutistas, Portugal uniu-se a Inglaterra, e passaram a lutar contra a França, que buscavam uma dominação além das terras europeias, estendendo-se as colônias Americanas, encontrando fragilidade no

ESTADO DA PARAÍBA
PREFEITURA MUNICIPAL DE PILÕES
CONCURSO PÚBLICO DE PROVAS E TÍTULOS – EDITAL Nº 001/2023

- governo português, com isso, instalando-se no Brasil em 1809.
- III. Com a vinda da família real para o Brasil, e a criação de um decreto de autorização para abertura dos portos; o Brasil deixava de ser colônia, recebendo o título de sede da corte, oficializado 7 (sete) anos depois. E com a abertura dos portos, Portugal perdia o monopólio comercial e colonial das terras brasileiras. Com a chegada, muitos edifícios foram construídos, bem como outras criações: a biblioteca real, o museu nacional, o Banco do Brasil e o Jardim Botânico.
- IV. A vinda da família real portuguesa para o Brasil foi um desdobramento da crise entre Inglaterra e França por conta das disputas territoriais com Portugal. O que fez com a Inglaterra engendrasse o decreto do *Bloqueio continental*, que isolava a França dos interesses mercantilista com o desenvolvimento e expansão das revoluções ocorridas na Europa, dessa forma, isolando o Brasil das influências francesas.
- V. A vinda da família real foi marcada por uma viagem de 54 dias em alto mar. Desembarcaram em Salvador e, após alguns dias, dirigiram-se para o Rio de Janeiro, onde desembarcaram em 8 de março 1808 e foram recepcionados com festividades. Ao chegarem ao território brasileiro, uma onda de inovações e investimentos começaram a surgir: abriram-se os portos com as nações amigas: França e Espanha; um marco na política e econômica do Brasil que passava a comercializar legalmente com os Espanhóis, Holandeses e Franceses.

Está (ão) CORRETO (S):

- A. III, apenas.
B. I, II e III, apenas.
C. II, III, IV apenas.
D. II, IV e V, apenas.
E. I, III, IV e V, apenas.

RASCUNHO