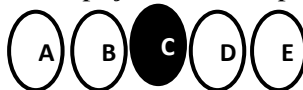


ESTADO DA PARAÍBA  
PREFEITURA MUNICIPAL DE PILÕES  
CONCURSO PÚBLICO DE PROVAS E TÍTULOS – EDITAL N° 001/2023

**CARGO  
GARI**

**ATENÇÃO! INSTRUÇÕES PARA A PROVA**

1. **Você receberá do fiscal:** um **CADERNO DE QUESTÕES** e um **CARTÃO DE RESPOSTAS** personalizado.
2. Confira, abaixo, seu nome, inscrição, cargo que você se escreveu, TIPO DE PROVA com número igual ao **CADERNO DE QUESTÕES** e **CARTÃO DE RESPOSTAS**.
3. Verifique se a impressão, a paginação e a numeração das questões estão corretas. Caso observe qualquer erro, notifique o Fiscal.
4. Este Caderno de Provas contém **30(trinta)** questões numeradas sequencialmente de **1 a 30**.
5. Leia atentamente cada questão e assinale, no **CARTÃO DE RESPOSTAS**, a alternativa que mais adequadamente a responde.
6. O candidato deverá permanecer obrigatoriamente em sala por, no mínimo, uma hora após o início das provas.
7. Após concluir a prova, o candidato deverá entregar o caderno de provas e o **CARTÃO DE RESPOSTAS** devidamente assinado.
8. **Observe as seguintes recomendações relativas ao CARTÃO DE RESPOSTAS:**
9. O **CARTÃO DE RESPOSTAS** não deve ser dobrado, amassado, rasurado, manchado ou conter qualquer registro fora dos locais destinados às respostas.
10. A maneira correta de assinalar a alternativa no **CARTÃO DE RESPOSTAS** é cobrir fortemente, com caneta esferográfica **preta** ou **azul**, o espaço a ela correspondente, conforme o exemplo a seguir:



11. A leitora óptica **NÃO** registrará questões sem marcação, marcação pouco nítida ou com mais de uma alternativa assinalada.
12. **Você dispõe de 03(três) horas para fazer esta prova e marcar o CARTÃO DE RESPOSTAS.**
13. Nenhum candidato poderá retirar-se da sala antes de decorrida **01(uma)** hora do seu início.
14. Não será permitida a utilização de aparelho celular, qualquer espécie de consulta, nem o uso de máquina calculadora.
15. Os dois últimos candidatos da mesma sala só poderão ser liberados juntos.
16. A **Folha Resposta** abaixo não tem caráter legal, objetiva apenas a conferência do Gabarito do Candidato.



**FOLHA RESPOSTA PARA CONFERÊNCIA DO CANDIDATO**

NOME:										CARGO:									
1	2	3	4	5	6	7	8	9	10	11	12	13	14	15	16	17	18	19	20
21	22	23	24	25	26	27	28	29	30										



**ESTADO DA PARAÍBA**  
**PREFEITURA MUNICIPAL DE PILÕES**  
**CONCURSO PÚBLICO DE PROVAS E TÍTULOS – EDITAL N° 001/2023**

ESTADO DA PARAÍBA  
PREFEITURA MUNICIPAL DE PILÕES  
CONCURSO PÚBLICO DE PROVAS E TÍTULOS – EDITAL Nº 001/2023

**LÍNGUA PORTUGUESA**

Leia o texto para responder às questões de 1 a 10.

**O tocante agradecimento de Faustão à família de seu doador do coração**

Quatro dias depois de passar por seu aguardado transplante de coração, o apresentador Faustão deu as caras no perfil do Instagram “Família Fausto Silva” — criado para promover a causa da doação de órgãos — para agradecer publicamente aos parentes de Fábio Cordeiro, jogador de futebol morto aos 35 anos, dono do membro transplantado. Se dirigindo diretamente ao pai do doador, ele afirma que sua “grandiosidade incrível” e “generosidade absurda” são o motivo de estar vivo agora e afirma ser “eternamente grato a José Pereira da Silva, um homem simples.”

Ainda falando para a família de Fábio, Faustão completou: “Fico emocionado porque ele me deu a chance de viver de novo. Quero agradecer ao Érisson, irmão do Fábio, e à Jaqueline, a viúva. Tenho que agradecer às pessoas das mais humildes, que, na hora que precisei, me deram um coração novo”. Fora dos tubos, o apresentador se diz já “completamente recuperado” e nega qualquer dor, reforçando: “Para que todo mundo tenha a certeza do que é a espera por um transplante, de 200 e poucos, 60 esperaram menos de um mês. Eu dei sorte também nessa fila”. Ele também promete que, logo, ainda agradecerá seus benfeitores pessoalmente, repetindo sua gratidão eterna.

Internado desde 5 de agosto, Faustão enfrentava um quadro de insuficiência cardíaca, passando por diálise e medicamentos voltados ao bombeamento do coração — esses fatores, junto a seus 73 anos de idade, o colocaram em posição prioritária na fila de transplantes do SUS. Sobre a eficácia da operação, ele ainda disse: “Não acreditava que isso fosse acontecer. Para mim foi uma tremenda surpresa. Vou agradecer sempre a José Pereira da Silva — a única coisa que prometo é honrar a memória do seu filho fazendo só coisas boas”.

<https://veja.abril.com.br>, 31.08. 2023

1. Assinale a opção que responde ADEQUADAMENTE à temática central do texto:

A. Detalhamento exclusivo dos procedimentos cirúrgicos do transplante cardíaco de Faustão em rede social.

- B. Críticas feitas por Fausto Silva, em entrevista para o Instagram, ao Sistema Único de Saúde (SUS) e promessa de contribuir para promover a causa da doação de órgãos.
- C. Esclarecimentos sobre os critérios técnicos utilizados pelo SUS na fila única de espera por transplantes de órgãos no Brasil.
- D. Apresentação dos agradecimentos do apresentador Faustão aos seus benfeitores pelo novo coração recebido no perfil do Instagram.
- E. Revelação do quadro de insuficiência cardíaca de Faustão, diálise e medicamentos usados para bombear do coração, enquanto o apresentador aguardava o transplante.

2. Em: “Quero agradecer ao Érisson, irmão do Fábio, e à Jaqueline, a viúva”, o emprego das vírgulas é justificado CORRETAMENTE em:

- A. As três vírgulas separam apostos.
- B. As duas primeiras vírgulas separam orações coordenadas e a terceira separa expressão explicativa.
- C. As três vírgulas separam orações subordinadas.
- D. As duas primeiras vírgulas separam adjuntos adverbiais e a terceira separa vocativo.
- E. As duas primeiras vírgulas isolam vocativos e a terceira separa uma enumeração.

3. Em: “... o apresentador Faustão **deu as caras** no perfil do Instagram “Família Fausto Silva”, é possível afirmar que a linguagem presente na expressão destacada é

- A. Formal.
- B. Culta.
- C. Técnica.
- D. Científica.
- E. Informal.

4. “**Tenho** que **agradecer** às **pessoas** das **mais** humildes, que, na hora que **precisei**, me deram um coração novo”.

Sobre as palavras destacadas, é CORRETO afirmar que em:

- A. “tenho” há um encontro consonantal
- B. “agradecer” há um dígrafo.
- C. “pessoas” há um hiato.
- D. “mais” há duas sílabas - dissílaba.
- E. “precisei” há quatro sílabas - polissílaba.

5. Eu dei sorte também nessa fila”. Ele também promete que, logo, ainda agradecerá seus benfeitores pessoalmente, repetindo sua gratidão eterna.

Sobre as palavras destacadas, é CORRETO afirmar que:

- A. “dei” é verbo de 2ª conjugação.
- B. “promete” está conjugado no presente do indicativo.
- C. “agradecerá” é verbo auxiliar.
- D. “agradecerá” está flexionado na segunda pessoa do singular.
- E. “repetindo” está conjugado no presente do subjuntivo.

6. “Vou agradecer sempre a José Pereira da Silva — a única coisa que prometo é honrar a memória do seu filho ...”

Sobre as palavras destacadas, assinale a alternativa CORRETA:

- A. O primeiro “a” é artigo definido.
- B. O segundo e terceiro “a” são preposições.
- C. Apenas o segundo “a” é artigo indefinido.
- D. Apenas o terceiro “a” é preposição.
- E. Apenas o primeiro “a” é preposição.

7. Em: “Fico emocionado porque ele me deu a chance de viver de novo”, a palavra destacada:

- A. Pertence a uma classe de palavra variável cuja finalidade é substituir, determinar ou acompanhar um substantivo na oração.
- B. Liga orações em um mesmo período, estabelecendo relação de conclusão entre elas.
- C. Tem a função de ligar orações em um mesmo período, estabelecendo relação de sentido entre eles.
- D. Une as duas partes do trecho de forma a estabelecer uma relação de alternância entre elas.
- E. Separa as orações do trecho, pois pertence a uma classe de palavra que não tem função de conectar as orações.

8. Em: “... fazendo só coisas boas”, é CORRETO afirmar que “só”:

- A. É adjetivo que concorda em número (singular e plural) com substantivo “coisas” com que se relaciona.
- B. Pode assumir a forma de plural “sós” sem alterar o sentido do trecho.
- C. Por ser uma palavra variável, não pode ser considerado advérbio.
- D. É advérbio e não é permitida a flexão de singular nem plural.
- E. Não pode ser substituída por “somente”, pois alterar o sentido do trecho.

9. Sobre as regras de acentuação gráfica, assinale a opção em que todas as palavras estão classificadas CORRETAMENTE.

- A. “órgão” e “incrível” são paroxítonas.
- B. “agradecerá” e “memória” são oxítonas.
- C. “viúva”, “única” e “cardíaca” são proparoxítonas.
- D. “mês”, “José” e “também” são oxítonas.
- E. “diálise”, “prioritária” e “órgão” são palavras proparoxítonas.

10. “... na fila de transplantes do SUS”.

Sobre a grafia de SUS, julgue os itens a seguir e atribua V para VERDADEIRO e F para FALSO:

- ( ) É abreviação, pois consiste na redução da palavra completa em algumas sílabas, formando uma nova palavra como uma variante: SUS.
- ( ) É obrigatório ser escrita com todas as letras maiúsculas, pois tem três letras: SUS.
- ( ) É correto apenas ser escrita com a inicial maiúscula e as demais minúsculas, pois tem três letras e é pronunciada como palavra: Sus.
- ( ) É correto o uso de pontos entre as três letras da sigla: S.U.S.

A sequência CORRETA é:

- A. V, F, V, F.
- B. F, V, F, F.
- C. V, V, F, V.
- D. F, F, F, V.
- E. F, F, V, F.

## CONHECIMENTOS GERAIS

11. “Morreu, na noite desta quinta-feira (21), a ex-jogadora de vôlei, Walewska Oliveira, campeã olímpica e uma das maiores meio de rede do vôlei brasileiro. A informação foi confirmada pelo UOL com Margareth Signorelli, terapeuta que trabalhava com Wal na Olympic Mind, e com pessoas próximas à família...”

<https://www.vivendobauru.com.br/quais-sao-as-cidades-do-brejo-paraibano>

Walewska Oliveira, como era conhecida, tinha 43 anos e faturou o ouro olímpico:

- A. Na Espanha – 2004.
- B. Em Pequim - 2008.
- C. Em Londres - 2012.
- D. No Rio de Janeiro -2016.
- E. Em Tóquio – 2020.

ESTADO DA PARAÍBA  
PREFEITURA MUNICIPAL DE PILÕES  
CONCURSO PÚBLICO DE PROVAS E TÍTULOS – EDITAL Nº 001/2023

12. A cana-de-açúcar é uma das principais culturas do mundo, cultivada em mais de 100 países, e representa uma importante fonte de mão de obra no meio rural nesses países. Apesar desta difusão mundial, cerca de 80% da produção do planeta estão concentradas em dez países.

Entre os cinco países maiores produtores de cana-de-açúcar, o Brasil está na:

- A. 1ª posição.
- B. 2ª posição.
- C. 3ª posição.
- D. 4ª posição.
- E. 5ª posição.

<https://www.novacana.com/noticias/producao-cana-de-acucar-brasil-e-mundo>

13. O Maior Rapel do Estado Paraibano, na Pedra do Cruzeiro, está localizado no município de:

- A. Pilõezinho.
- B. Cubati.
- C. Guarabira.
- D. Serraria.
- E. Pilões.

14. Na região do Brejo, que reúne um total de 17 municípios que registram em determinados meses do ano temperaturas que beiram os 10°C durante as noites.

São cidades do Brejo Paraibano, entre outras:

- A. Serraria, Guarabira, Queimadas, Esperança, Pilões, Monteiro.
- B. Campina Grande, Guarabira, Pilões, Esperança, Lagoa Seca, Umbuzeiro.
- C. Bananeiras, Zabelê, Queimadas, Esperança, Lagoa Seca, Solânea.
- D. Alagoa Grande, Areia, Bananeiras, Pilões, Serraria.
- E. Prata, Guarabira, Queimadas, Pilões, Borborema, Solânea.

<https://www.vivendobauru.com.br/quais-sao-as-cidades-do-brejo-paraibano/>

15. O município de Pilões, que está localizado na microrregião do Agreste Paraibano, com ocupação de uma área de 45.93km<sup>2</sup>, tem seus limites com as cidades de:

<https://famup.org.br/paraiba/piloes/>

- A. Guarabira, Areia, Cuitegi, Pilõezinho.
- B. Serraria, Areia, Cuitegi, Bananeiras.
- C. Serraria, Areia, Cuitegi, Pilõezinho.
- D. Serraria, Guarabira, Cuitegi, Pilõezinho.
- E. Serraria, Areia, Guarabira, Pilõezinho.

16. “É músico e escritor, da cidade de João Pessoa – PB, demorou 900 dias para escrever o maior cordel do Brasil, intitulado ‘Bazófias de um cantador pai dégua’”. São aproximadamente 271.620 caracteres, 1.400 estrofes sem septilha, 384 páginas e 8.400 rimas”.

O autor do maior Cordel produzido no Brasil é:

- A. Edilberto Cipriano de Brito (Beto Brito).
- B. Leandro Gomes de Barros.
- C. José Pacheco.
- D. João Ferreira de Lima.
- E. Manoel Monteiro da Silva.

17. Sobre as fontes de economia do Município de Pilões, analise os itens abaixo:

- I. A produção de bananas.
- II. A produção de flores.
- III. A produção de castanha de caju.
- IV. A criação de rebanhos bovinos e caprinos.
- V. A produção de urucum.

<http://www.piloes.pb.gov.br/historia>

Estão CORRETOS:

- A. I, III, IV, V, apenas.
- B. I, II, III, IV, apenas.
- C. I, II, IV, V, apenas.
- D. I, II, III, V, apenas.
- E. I, II, III, IV, V.

18. Os movimentos sociais são ações coletivas mantidas por grupos organizados da sociedade que visam lutar por alguma causa social. Em geral, o grito levantado pelos movimentos sociais representa a voz de pessoas excluídas do processo democrático, que buscam ocupar os espaços de direito na sociedade.

<https://brasilecola.uol.com.br/sociologia/movimentos-sociais-breve-definicao.htm>

Entre outros, são considerados Movimentos Sociais no Brasil:

- I. MTST (Movimento dos Trabalhadores Sem Teto).
- II. MST (Movimento dos Trabalhadores Rurais Sem Terra).
- III. Movimentos feminista.
- IV. Movimentos antirracista.
- V. Movimentos ambientalistas (como o WWF e o Greenpeace).

Estão CORRETOS:

ESTADO DA PARAÍBA  
PREFEITURA MUNICIPAL DE PILÕES  
CONCURSO PÚBLICO DE PROVAS E TÍTULOS – EDITAL Nº 001/2023

- A. I, II, III, IV, V.
- B. I, II, V, apenas.
- C. II, III, IV, apenas.
- D. I, III, IV, V, apenas.
- E. I, II, III, IV, apenas.

19. Sobre a Previdência Social analise os itens a assinale a alternativa INCORRETA:

- A. Segurado é qualquer pessoa que exerça atividade remunerada e contribua para a Previdência Social.
- B. Segurados obrigatórios são todos os trabalhadores urbanos e rurais que exercem atividades remuneradas não sujeitas a regime próprio de previdência social (dos servidores públicos).
- C. Dependentes preferenciais são o cônjuge, a companheira, o companheiro e o filho não emancipado, de qualquer condição, menor de 21 anos ou inválido.
- D. Beneficiários é uma importância em dinheiro que a Previdência Social paga aos seus segurados e dependentes para garantir a renda familiar, sob a forma de aposentadoria, auxílio, pensão, salário-maternidade ou salário-família.
- E. Contribuição é a parcela que é descontada do salário dos segurados e também paga pelos patrões. Quem trabalha como autônomo ou contribui facultativamente deverá fazer o recolhimento por conta própria.

[https://bvsm.s.saude.gov.br/bvs/publicacoes/previdencia\\_social.pdf](https://bvsm.s.saude.gov.br/bvs/publicacoes/previdencia_social.pdf)

20. Sobre o “*feminicídio*”, analise os itens a seguir:

- I. O feminicídio é a expressão fatal das diversas violências que podem atingir as mulheres em sociedades marcadas pela desigualdade de poder entre os gêneros masculino e feminino e por construções históricas, culturais, econômicas, políticas e sociais discriminatórias.
- II. Feminicídio é uma expressão utilizada para denominar as mortes violentas de mulheres em razão de gênero, ou seja, que tenham sido motivadas por sua “condição” de mulher.
- III. No Código Penal brasileiro, o feminicídio está definido como um crime hediondo, tipificado nos seguintes termos: é o assassinato de uma mulher cometido por razões da condição de sexo feminino, quando o crime envolve violência doméstica e familiar e/ou menosprezo ou discriminação à condição de mulher.
- IV. Nomear e definir o problema é um passo importante, mas para coibir o crime é fundamental conhecer as características dos feminicídios, construindo um entendimento de que se tratam de mortes decorrentes da desigualdade de gênero e que, muitas vezes, o assassinato é o desfecho de um histórico de violências.
- V. O feminicídio é “o assassinato de uma mulher

cometido por razões da condição de sexo feminino”, isto é, quando o crime envolve: “violência doméstica e familiar e/ou menosprezo ou discriminação à condição de mulher.

Estão CORRETOS:

- A. II, III, IV, V, apenas.
- B. I, II, IV, V, apenas.
- C. I, II, III, IV, V.
- D. I, II, III, IV, apenas.
- E. I, II, IV, apenas.

### CONHECIMENTOS ESPECÍFICOS

21. De acordo com o Art. 7º – da Lei Orgânica do Município de Pilões, compete ao município, entre outros, EXCETO:

- A. Instituir e arrecadar os tributos de sua competência, bem como aplicar as suas rendas, sem prejuízo da obrigatoriedade de prestar contas e publicar balancetes nos prazos fixados em lei.
- B. Manter, com a cooperação técnica e financeira da União e do Estado, programas de educação pré-escolar, ensino fundamental e ensino médio.
- C. Promover a proteção do patrimônio histórico, cultural, artístico, turístico e paisagístico local, observada a legislação e a ação fiscalizadora federal e estadual.
- D. Realizar serviços de assistência social, diretamente ou por meio de instituições privadas, conforme critérios e condições fixadas em lei municipal.
- E. Fomentar a produção agropecuária e demais atividades econômicas, inclusive a artesanal.

22. Com base no Art. 6º – da Lei Orgânica do Município de Pilões, são símbolos do Município:

- I. O Brasão.
- II. A Bandeira.
- III. O Selo.
- IV. O Hino, representativos de sua cultura e história.

Estão CORRETOS:

- A. II, III, IV, apenas.
- B. I, II, III, IV.
- C. II, III, apenas.
- D. I, II, IV, apenas.
- E. I, II, apenas.

23. O choque é uma grave emergência médica e pode ser provocado por várias causas, especialmente de origem traumáticas, entre outras, EXCETO:



ESTADO DA PARAÍBA  
PREFEITURA MUNICIPAL DE PILÕES  
CONCURSO PÚBLICO DE PROVAS E TÍTULOS – EDITAL Nº 001/2023

- A. Hemorragias intensas (internas ou externas).
- B. Infarto.
- C. Taquicardias.
- D. Choque elétrico.
- E. Dilatação das pupilas.

**24.** Dentro do processo de Reciclagem, a Coleta Seletiva é uma etapa fundamental. Através dela, os resíduos recicláveis são separados dos demais resíduos, recolhidos por empresas responsáveis pela limpeza urbana.

Os materiais recicláveis são divididos em 4 grupos principais: papel, plástico, metal e vidro. No grupo de plástico, NÃO está incluído:

- A. Isopor.
- B. Garrafa PET.
- C. Embalagens de produtos de beleza e de limpeza.
- D. Sacos plásticos.
- E. Potes de margarina e copos de mate.

**25.** Sobre os serviços de roçagem e capinagem, analise os itens abaixo e assinale a alternativa INCORRETA:

- A. A capinação e a roçagem consistem na retirada do mato e da terra com ferramentas adequadas, podendo ser manual ou mecanizado. Estes serviços devem ter planejamento bem detalhado, observando-se a velocidade de crescimento do mato, que varia significativamente conforme a estação do ano e a necessidade de corte do material.
- B. A capinação e a roçagem consistem na retirada do mato e da terra com ferramentas adequadas, que deve ser realizado exclusivamente de forma mecânica. Mecanizado.
- C. Capina é o serviço de remoção de vegetação daninha desde a sua raiz, a fim de conter sua expansão, desobstruindo a drenagem rápida das águas pluviais, melhorando e otimizando a utilização de vias e áreas habitadas ou para cultivo.
- D. A Roçagem é o serviço de corte de mato rasteiro semelhante à grama, ou maior, como os vários tipos de capim, bem como a poda de arbustos e pequenas árvores, com finalidade estética.
- E. A retirada destas matérias prevenirá contra entupimentos das bocas de lobo, ramais e galerias que, quando assoreadas, impedem o escoamento das águas pluviais, aumentando assim a possibilidade de ocorrerem alagamentos.

**26.** Sobre a Limpeza de bocas-de-lobo ou caixas de ralo, analise os itens a seguir:

- I. É uma atividade que deve ser executada regularmente junto com a varrição. Tem por objetivo garantir o perfeito escoamento das águas pluviais e impedir que o material sólido, retido durante as chuvas, seja levado para os ramais e galerias.
- II. O sistema manual é o mais comumente utilizado e, se bem planejado, poderá atender eficientemente às necessidades de serviço. Uma enxada, uma pá e uma chave de ralo são os utensílios usados. Veículos com equipamentos especiais de sucção somente deverão ser adotados em cidades grandes, devido ao seu alto custo de aquisição e manutenção.
- III. Costuma-se incumbir ao próprio varredor do logradouro a tarefa de limpeza das caixas de ralo. Ele terá de ser bem instruído e fiscalizado, pois há o risco de ele varrer o lixo para dentro dos bueiros, em lugar de recolhê-lo.
- IV. Os locais onde as bocas-de-lobo devem ser limpas mais frequentemente são: cotas mais baixas e áreas próximas a morros e favelas.
- V. Nas cotas mais baixas e áreas próximas a morros e favelas, a limpeza de caixas de ralos deverá ser feita com maior frequência nos períodos chuvosos e obrigatoriamente depois de chuvas fortes.

- A. I, II, III, IV, V.
- B. I, II, III, V, apenas.
- C. I, III, IV, V, apenas.
- D. I, II, III, apenas.
- E. II, III, IV, V, apenas.

**27.** São equipamentos de segurança – EPI utilizados na rotina do Gari, EXCETO:

- A. Luvas de Proteção.
- B. Capacete Classe B.
- C. Botinas de Segurança.
- D. Protetor Auricular.
- E. Respirador.

**28.** Sobre os métodos de destinação final de animais de médio e grande porte analise os itens a seguir:

- I. A técnica de enterro tem algumas variações. Basicamente é cavada uma cova de 1 a 1,2 metro de profundidade, sendo que a largura e comprimento varia de acordo com o tamanho do animal morto.
- II. Podemos definir a “queima” como um processo de descarte de animais mortos utilizando vários materiais combustíveis como: palha, galhos de árvores e restos de madeira em geral.
- III. A disposição no ambiente envolve a oferta de alimento, que é o animal morto, para a população local de carniceiros e predadores. Este método necessita de

ESTADO DA PARAÍBA  
PREFEITURA MUNICIPAL DE PILÕES  
CONCURSO PÚBLICO DE PROVAS E TÍTULOS – EDITAL Nº 001/2023

pouco trabalho porém, o risco de transmissão de doenças é alto.

- IV. A incineração envolve a queima de material orgânico em um sistema construído com material refratário (container, câmara, recipiente) utilizando ar forçado. Um soprador força um fluxo de ar dentro de uma câmara criando um ambiente com alta temperatura que aumenta a eficiência da incineração. As temperaturas podem chegar a 1.000°C.
- V. O Processamento do animal morto (reciclagem industrial de animais). Este processo é utilizado quando a causa mortis é conhecida e atestada por um profissional indicando a não patogenicidade. São normalmente animais mortos em atropelamento, por raio, queda em buracos, por picada de cobra, intoxicação alimentar, entre outros.

Estão CORRETOS:

- A. II, III, IV, V, apenas.  
B. I, II, V, apenas.  
C. I, II, III, V, apenas.  
D. I, II, III, IV, apenas.  
E. I, II, III, IV, V.

29. Quanto aos resíduos, analise os itens e atribua:

1. Resíduos da Construção Civil.
2. Resíduos de Serviços de Saúde.
3. Resíduos de Serviços de Transportes.
4. Resíduos de Limpeza Urbana.
5. Resíduos dos Serviços Públicos de Saneamento Básico.

- ( ) Resíduos originários da varrição, limpeza de drenagens, logradouros e vias públicas.
- ( ) Gerados nas atividades dos sistemas de abastecimento de água potável e de esgotamento sanitário.
- ( ) Gerados nos serviços de saúde.
- ( ) Oriundos das construções, reformas, reparos e demolições, incluindo os resultantes da preparação e escavação de terrenos para obras civis.
- ( ) Originários de portos, aeroportos, terminais alfandegários, rodoviários e ferroviários e passagens de fronteira.

Assinale a sequência CORRETA:

- A. 2, 1, 5, 4, 3.  
B. 4, 2, 3, 5, 1.  
C. 3, 2, 1, 4, 5.  
D. 4, 5, 2, 1, 3.  
E. 2, 5, 3, 4, 1.

30. A NR-38 se aplica no trabalho em atividades de limpeza urbana e manejo de resíduos sólidos, São as principais atividades que se aplicam as regras dessa norma, entre outras, EXCETO:

- A. Coleta, transporte e transbordo de resíduos sólidos urbanos e resíduos de serviços de saúde até a descarga para destinação final.
- B. Varrição e lavagem de feiras, vias e logradouros públicos.
- C. Limpeza concentrada em vegetação de lagos e açudes.
- D. Limpeza e conservação de mobiliário urbano, monumentos, túneis, pontes e viadutos;
- E. Desobstrução e limpeza de bueiros, bocas de lobo e correlatos.

RASCUNHO