





**PREFEITURA MUNICIPAL DE PATOS**  
**CONCURSO PÚBLICO DE PROVAS E TÍTULOS – 2018**

---



## LÍNGUA PORTUGUESA

Leia o texto a seguir para responder às questões de 1 a 8.

### Bombeiro diz que se queimou ao tentar resgatar Luzia no Museu Nacional

O depoimento emocionado de um bombeiro sobre o combate ao incêndio que consumiu e transformou em cinzas o acervo do Museu Nacional, na Quinta da Boa Vista, está comovendo internautas numa rede social.

No relato publicado na segunda-feira (3), o soldado Rafael Luz, lotado no Quartel de Copacabana, na Zona Sul, conta que estava de folga, mas, mesmo assim, decidiu ir ajudar.

"Assim que cheguei, confirmei a extensão da tragédia que já tinha visto. E sabe o que mais eu vi? Um grupo de homens e mulheres, trabalhando exaustivamente, enfrentando chamas, fazendo o possível e o impossível. Eu vi um corpo, o meu corpo. O Corpo de Bombeiros", escreveu o militar.

Obras inestimáveis tentaram ser salvas por Rafael Luz e outros bombeiros. A maioria dos objetos, porém, foi perdida em meio ao fogo. A vice-diretora do Museu Nacional, Cristiana Serejo, disse em entrevista na segunda que 90% do acervo estava destruído.

"Consegui com outros bombeiros salvar algumas cerâmicas, peças que nunca na vida imaginei segurar nas mãos. E se isso estava acontecendo, era só a confirmação da tragédia que estávamos vivendo", detalhou o bombeiro na publicação.

Em determinado momento, Rafael diz que contou com a ajuda de um funcionário do museu, chamado Vitor, para tentar resgatar Luzia, considerada por pesquisadores como o mais antigo fóssil humano já achado nas Américas, com cerca de 11.500 anos.

Ao se arriscar no prédio em chamas em busca de Luzia, o bombeiro relatou o desespero ao abrir um armário e apenas encontrar um ferro "incandescente". Segundo ele, a alta temperatura do material derreteu a luva que o protegia do fogo e queimou seus dedos.

"Fizemos um esforço gigantesco e conseguimos nos aproximar e abrir o armário. Ao procurar Luzia, encontrei vazio e um ferro incandescente que derreteu minha luva e queimou meus dedos. Doeu, muito. Saí da sala e chorei. De dor? Não. De frustração."

Em homenagem à corporação, Rafael garante que ele e os companheiros de farda fizeram o possível para combater as chamas que lambeiram a edificação. Ao lembrar o lema dos bombeiros: "vida alheia e riquezas salvar", o militar ressalta que a segunda parte do bordão nunca fez tanto sentido.

<https://g1.globo.com>, 04/09/2018

1. A finalidade do gênero textual apresentado é

- Conscientizar as pessoas sobre a importância da ação dos bombeiros para salvar o acervo do Museu Nacional.
- Comover os internautas, apresentando detalhes da operação realizada pelo Corpo de Bombeiros, conforme relato do soldado Rafael Luz.
- Informar sobre o combate ao incêndio do Museu Nacional, segundo a visão de um bombeiro.
- Convencer o leitor a valorizar a riqueza do patrimônio histórico que havia no Museu Nacional.
- Confirmar a extensão da destruição do acervo do Museu Nacional causada pelo incêndio.

2. De acordo com o texto, julgue os itens como verdadeiro (V) ou falso (F).

- O bombeiro Rafael Luz queimou as mãos quando resgatou Luzia, o mais antigo fóssil humano já achado nas Américas, com cerca de 11.500 anos.
- A dor intensa resultante das queimaduras provocadas por um ferro incandescente fez o bombeiro Rafael chorar ao sair da sala onde estava Luzia.
- O trabalho dos bombeiros para salvar o acervo de valor inestimável que estava sendo consumido pelo fogo foi ao encontro do lema da corporação.
- De acordo com a vice-diretora do Museu Nacional, aproximadamente 10% do acervo foi recuperado pelos bombeiros durante o incêndio.
- A ação exaustiva para salvar objetos do incêndio foi realizada, exclusivamente, por homens e mulheres integrantes do Corpo de Bombeiros.

A sequência CORRETA é:

- F, V, V, V, F.
- V, F, F, V, V.
- V, F, V, F, F.
- F, F, V, V, V.
- F, F, V, F, F.

3. Em "... o soldado Rafael Luz, lotado no Quartel de Copacabana, na Zona Sul, conta que estava de folga, **mas, mesmo assim**, decidiu ir ajudar", os termos destacados estabelecem entre as orações, respectivamente, relação de

- Conclusão e contraste.
- Concessão e consequência.
- Causalidade e oposição.
- Oposição e concessão.
- Contraste e conclusão.



PREFEITURA MUNICIPAL DE PATOS  
CONCURSO PÚBLICO DE PROVAS E TÍTULOS – 2018

4. Em “... os companheiros de farda fizeram o possível para combater as chamas que **lamberam** a edificação.”, o destaque evidencia a figura de linguagem:

- A. Metonímia.
- B. Prosopopeia ou personificação.
- C. Catacrese.
- D. Antítese.
- E. Eufemismo.

5. “... Rafael garante **que** ele e os companheiros de farda fizeram o possível para combater as chamas **que** lamberam a edificação”.

As palavras destacadas “**que**” e “**que**” são, respectivamente:

- A. Pronome relativo e conjunção coordenativa explicativa.
- B. Pronome relativo e partícula expletiva ou de realce.
- C. Conjunção subordinativa integrante e pronome relativo.
- D. Conjunção coordenativa adversativa e pronome relativo.
- E. Conjunção subordinativa causal e pronome adjetivo.

6. Sobre “...o militar ressalta que a segunda parte do bordão nunca fez tanto sentido”, é FALSO afirmar que:

- A. Não há uma relação de dependência sintática entre as orações.
- B. As orações formam um período composto por subordinação.
- C. A segunda oração exerce a função de objeto direto do verbo da primeira.
- D. A segunda oração é introduzida por uma conjunção.
- E. Cada uma das orações possui sujeitos determinados.

7. Assinale a opção que contém a justificativa ADEQUADA para o emprego da vírgula no trecho: “Eu vi um corpo, o meu corpo”.

- A. Separa um vocativo.
- B. Separa adjunto adverbial que aparece no fim do enunciado.
- C. Separa uma oração subordinada anteposta à principal.
- D. Separa um aposto.
- E. Separa os termos de uma enumeração com idêntica função sintática.

8. Sobre “Saí da sala e chorei”, assinale a opção CORRETA:

- A. O sujeito de “saí” e de “chorei” está indeterminado.
- B. “da sala” é adjunto adnominal.
- C. O enunciado é constituído de um único predicado verbal.
- D. “e” é um conectivo que indica alternância.
- E. O sujeito de “saí” e de “chorei” é desinencial.

9. Assinale a opção em que a concordância nominal está feita CORRETA.

- A. É proibido a utilização de celular durante a prova.
- B. Os adoçantes dietéticos prometem menas calorias.
- C. Elas disseram obrigadas todas juntas.
- D. A candidata saiu da sala meia desapontada com as provas.
- E. Foram enviadas anexa as declarações de isenção do pagamento da inscrição.

10. Assinale a opção em que o uso do sinal indicativo da crase está INCORRETO.

- A. Ela levou pela primeira vez à praia o seu filho.
- B. O tempo começava à escurecer rapidamente.
- C. A jovem está preparada para ir à Bahia.
- D. Minha novela preferida começa às 19 horas.
- E. Refiro-me àquilo que disseste.

### CONHECIMENTOS GERAIS

11. Na área educacional, o município de Patos/PB possui inúmeros estabelecimentos de ensino fundamental e médio pertencentes as redes municipal, estadual, federal e privada, além de instituições de nível superior. Analise as instituições citadas abaixo e assinale CORRETAMENTE a alternativa que oferece Educação de Nível Superior na Cidade de Patos:

- A. Colégio Cristo Rei.
- B. EMEF Monsenhor Manoel Vieira.
- C. EEEF Rio Branco.
- D. EEEFM Auzanir Lacerda.
- E. Universidade Federal de Campina Grande (UFCG).

12. Patos é um município brasileiro, localizado no estado da Paraíba, com distancia aproximada de 307km da capital, João pessoa.

Dentre os municípios abaixo relacionados, assinale o único município que **NÃO** é vizinho de Patos/PB.

- A. Santa Teresinha.
- B. São José de Espinharas.
- C. Quixaba.
- D. São Mamede.
- E. Campina Grande.

13. Por sua contribuição à luta antirracista, o 18 de julho foi transformado pelas Nações Unidas (ONU) no Mandela’s Day, o Dia Internacional Nelson Mandela – pela liberdade, justiça e democracia, uma forma de lembrar a dedicação e seus serviços à humanidade, com forte atuação também no enfrentamento ao vírus HIV e na mediação de conflitos.

(<http://agenciabrasil.ebc.com.br>, 18/07/2018)

No que se refere à Mandela, neste ano de 2018, o mundo comemorou:



PREFEITURA MUNICIPAL DE PATOS  
CONCURSO PÚBLICO DE PROVAS E TÍTULOS – 2018

- A. O fim do sistema de segregação racial conhecido como “apartheid”.
- B. O Prêmio Nobel da Paz concedido à Mandela.
- C. A garantia dos direitos políticos, econômicos e sociais aos negros.
- D. O discurso histórico feito por Mandela em Harvard.
- E. O aniversário de 100 anos de nascimento de Mandela.

**14.** “Eu realmente estou sem palavras, porque é um momento fantástico. As pessoas me dizem que eu já estive aqui muitas vezes e sempre me emociono. Realmente, eu faço isso porque isso representa muito pra mim. Desde o primeiro momento eu enxerguei que jogar futebol era a melhor coisa para eu fazer. Tenho que agradecer a Deus por me dar saúde para lutar em busca de meus objetivos, agradecer às minhas companheiras de clube e seleção, e aos fãs, jornalistas e companheiras que votaram em mim. É um momento mágico, obrigada”, afirmou a jogadora.

(<https://veja.abril.com.br>, 24/09/2018)

Sobre a futebolista brasileira, Marta, assinale a alternativa INCORRETA.

- A. Emocionou-se durante discurso proferido, em Londres, no evento de premiação.
- B. Joga no Orlando Pride, dos Estados Unidos.
- C. Como maior vencedora da história da premiação entregue pela Fifa, tornou-se um recorde apenas entre as mulheres.
- D. Surpreendeu e venceu o prêmio The Best pela sexta vez.
- E. Este ano, superou a norueguesa Ada Hegerberg e a meia alemã Dzsenifer Marozsán, ambas do Lyon.

**15.** A fé em tempos de crise: acreditar pode ser o caminho para um mundo melhor? Em 2017, buscamos paz e força nos mais surpreendentes rituais. Quinhentos anos de Igreja Protestante: as tradições se renovam e mudam a história. O monge alemão foi lembrando e os fiéis do mundo inteiro comemoraram os 500 anos da Revolução Protestante.

(<https://g1.globo.com>, 29/12/2017)

O monge alemão lembrado nas comemorações dos 500 anos da Igreja Protestante é:

- A. Martinho Lutero.
- B. Jehan Cauvin.
- C. Philipp Melanchthon.
- D. Ulrich Zwingli.
- E. Thomas Müntzer.

**16.** A posse foi barrada pela primeira vez na segunda-feira pela primeira instância, a partir de ação popular do Movimento dos Advogados Trabalhistas Independentes. A entidade argumenta que a nomeação de Cristiane Brasil "ofende a moralidade administrativa".

(<https://odia.ig.com.br>, 14/01/2018)

As decisões da Justiça Federal impediram a posse da deputada federal Cristiane Brasil no cargo de

- A. Ministra da Ciência e Tecnologia.
- B. Ministra da Cultura.
- C. Ministra do Trabalho.
- D. Ministra do Turismo.
- E. Ministra das Cidades.

**17.** O Outubro Rosa é um movimento internacional que visa à conscientização sobre a importância de um diagnóstico precoce e da prevenção contra o câncer de mama.

(<https://brasilecola.uol.com.br>, acesso em 27/09/2018)

Sobre o Outubro Rosa, assinale a alternativa INCORRETA.

- A. O movimento foi ganhando o mundo como uma forma de conscientização acerca da importância de um diagnóstico precoce e de alerta para a grande quantidade de mortes relacionadas ao câncer de mama.
- B. O símbolo da campanha é um laço rosa, que foi feito, inicialmente, pela Fundação Susan G. Komen e distribuído na primeira corrida pela cura do câncer de mama em 1990.
- C. Esses laços rosas popularizaram-se e foram usados posteriormente para enfeitar locais públicos e outros eventos que lutavam por essa causa.
- D. O Outubro Rosa iniciou-se, em 1995, na Alemanha.
- E. Além do laço rosa, muitas cidades passaram a iluminar os seus monumentos públicos com luz rosa para dar maior destaque ao mês de luta contra a doença.

**18.** O Plenário da Câmara aprovou nesta quarta-feira (26/04) por 296 votos a favor e 177 votos contra o Projeto de Lei (PL) 6.787/16 que trata da reforma trabalhista. O projeto altera mais de 100 pontos da Consolidação das Leis do Trabalho (CLT).

(<https://epocanegocios.globo.com>, 27/04/2017)

Sobre a reforma trabalhista, assinale a alternativa INCORRETA:

- A. O ponto central da reforma é a mudança na forma de as empresas negociarem com os trabalhadores.
- B. O tempo despendido pelo empregado até o local de trabalho e para o seu retorno, por qualquer meio de transporte, é computado na jornada de trabalho.
- C. Institui legalmente o contrato de trabalho intermitente.
- D. As férias podem ser parceladas em até três períodos.
- E. Regulamenta o teletrabalho, ou chamado home office.

**19.** A ministra Rosa Weber tomou posse na noite desta terça-feira (14) no cargo de Presidente do Tribunal Superior Eleitoral (TSE), órgão responsável pela organização das eleições. Ela é a segunda mulher a presidir o TSE em mais de 70 anos de criação do tribunal.



(<https://portalcorreio.com.br>,14/8/2018)

Assinale a opção CORRETA:

- A. Rosa Weber ocupa exclusivamente o cargo de presidente do TSE.
- B. Rosa Weber foi nomeada para o Supremo Tribunal Federal – STF pelo presidente Lula.
- C. No Supremo Tribunal Superior Eleitoral – TSE, certamente será tolerante com os casos de corrupção eleitoral.
- D. A nomeação da ministra para presidenta do TSE deve-se ao fato de ela ser maleável quanto à aplicação da Lei da Ficha Limpa.
- E. O primeiro desafio da ministra foi a organização das eleições de outubro.

20. Os 12 meninos tailandeses e seu técnico de futebol resgatados da caverna da Tailândia fazem nesta quarta-feira sua primeira aparição pública desde que deixaram o hospital. Em uma entrevista coletiva, os garotos da equipe "Javalis Selvagens" apareceram sorrindo e brincando com bolas, ao lado dos "Navy Seals" tailandeses que os resgataram.

(<https://www.bbc.com>, 18/07/2018)

Assinale a alternativa CORRETA:

- A. Os meninos planejavam ficar lá por cerca de dois dias, mas fortes chuvas inundaram a rede de cavernas e bloquearam sua saída.
- B. Foram necessários 15 dias de buscas para que os meninos fossem encontrados por mergulhadores tailandeses.
- C. Embora todos os meninos soubessem nadar, eram grandes as dificuldades do resgate, pois estavam enfraquecidos pelo longo período de tempo que passaram sem comida e luz.
- D. Um ex-mergulhador dos Seals tailandeses, Saman Gunan, quase morreu enquanto tentava levar tanques de oxigênio para o complexo de cavernas.
- E. Os 12 meninos entraram na caverna de Tham Luang em 23 de junho, durante uma excursão com seu técnico.

## INFORMÁTICA

21. Um computador pode armazenar diversas informações, como textos, vídeos, músicas, imagens etc. Essas informações são guardadas em arquivos. Como existem diversas informações, cada uma delas é guardada em um formato de arquivo diferente.

Estabeleça a relação da Informação com o Formato de Arquivo(extensão), enumerando a SEGUNDA COLUNA de acordo com a PRIMEIRA COLUNA:

### INFORMAÇÃO

- ( 1 ) Textos
- ( 2 ) Vídeos
- ( 3 ) Músicas
- ( 4 ) Imagens
- ( 5 ) Comprimidos

( 6 ) Apresentação

( 7 ) Programas

### FORMATO DE ARQUIVO(EXTENSÃO)

- ( ) pps
- ( ) midi, mp3, wav
- ( ) doc, txt, rtf
- ( ) zip, rar
- ( ) avi, mov, mpeg
- ( ) exe
- ( ) gif, jpg, bmp

Está CORRETA a sequência:

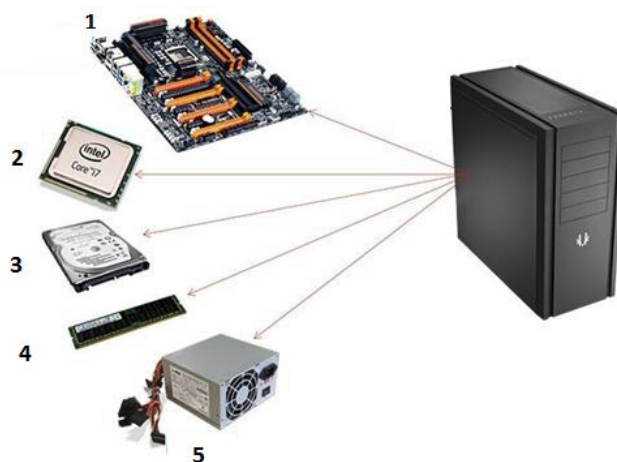
- A. 6,5,3,2,1,4,7.
- B. 6,3,1,5,2,7,4.
- C. 6,3,1,5,2,4,7.
- D. 7,2,3,1,5,6,4.
- E. 1,2,3,4,5,6,7.

22. “É o componente que faz todos os cálculos e operações – quanto maior a frequência, mais poderoso ele é – pode lidar com tarefas muito mais rápido e pode processar várias tarefas simultaneamente”.

O conceito acima refere-se à:

- A. Placa-mãe.
- B. Placa de rede.
- C. CPU.
- D. Memória.
- E. Disco.

23. Muitos criam uma afinidade tão íntima com seu computador que fazem por si só manutenções, trocas de componentes e periféricos sem ter qualquer dificuldade.

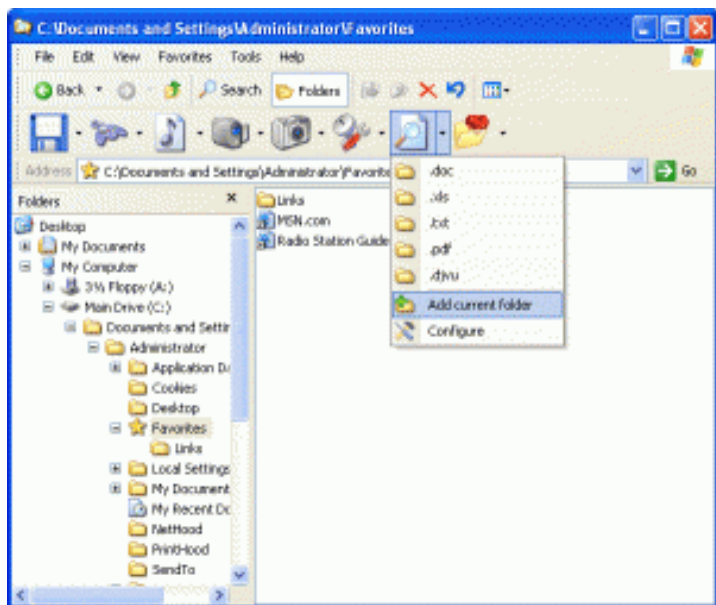


A respeito das peças mais básicas e essenciais de um de um computador, analise as imagens acima e assinale a alternativa CORRETA:



- A. 1 - HD; 2 - PROCESSADOR; 3 - FONTE; 4 - PLACA MÃE; 5 - MEMÓRIA.
- B. 1 - PROCESSADOR; 2 - HD; 3 - MEMÓRIA; 4 - PLACA MÃE; 5 - FONTE.
- C. 1 - FONTE; 2 - MEMÓRIA; 3 - PROCESSADOR; 4 - HD; 5 - PLACA MÃE.
- D. 1 - PLACA MÃE; 2 - PROCESSADOR; 3 - HD; 4 - MEMÓRIA; 5 - FONTE.
- E. 1 - MEMÓRIA; 2 - HD; 3 - PROCESSADOR; 4 - PLACA MÃE; 5 - FONTE.

24. Considerando as ferramentas funcionais de um Computador, analise a figura abaixo:



A figura refere-se à(o):

- A. Pastas.
- B. Ícone.
- C. Barra de Rolagem.
- D. Papel de Parede.
- E. Área de Trabalho.

25. A respeito dos navegadores utilizados na web, analise a figura abaixo.



A figura representa o Navegador:

- A. Mozilla Firefox.
- B. Maxthon Cloud Browser.
- C. Safari.
- D. Comodo Dragon.
- E. Google Chrome.

### CONHECIMENTOS ESPECÍFICOS

26. As notas musicais são escritas, em um conjunto de 5 linhas e 4 espaços traçados na horizontal. Que nome é dado a esse conjunto de linhas e espaços.

- A. Conjunto de espaço.
- B. Pauta.
- C. Pauta musical ou espaço pentagrama.
- D. Traçados musicais.
- E. Conjunto de linhas.

27. Sobre a leitura de uma partitura musical e seus vários elementos, analise os itens abaixo.

- I. Notas musicais, Figuras rítmicas, Andamentos e Ornamentos.
- II. Pontos, Linhas suplementares, Barras e Sinais.
- III. Notas musicais, Figuras rítmicas, Andamentos, Ornamentos, Pontos, Linhas suplementares, Barras e Sinais.
- IV. Somente notas musicais e figuras rítmicas.

Assinale a alternativa em que há elementos que compõe a pauta musical.

- A. Os itens I e II estão corretos.
- B. Os itens I e III estão corretos.
- C. Somente o item IV está correto.
- D. Somente o item I está correto.
- E. Os itens I, II e III estão corretos.

28. A escala cromática é uma escala formada pela sequência: semitom-semitom-semitom-semitom etc. Quando colocamos acidentes na escala natural completa:

Assinale a alternativa CORRETA:

- A. 9 sons diferentes.
- B. 11 sons diferentes.
- C. 13 sons diferentes.
- D. 12 sons diferentes.
- E. 10 sons diferentes.

29. As notas são escritas em linhas e espaços. Para convencionar o posicionamento delas na pauta, usa-se um sinal chamado Clave, que se coloca no princípio da pauta. A Clave do FA é usada para:

Assinale a alternativa CORRETA:



PREFEITURA MUNICIPAL DE PATOS  
CONCURSO PÚBLICO DE PROVAS E TÍTULOS – 2018

- A. Os sons agudos.
- B. Os sons agudos e graves.
- C. Os sons graves.
- D. Os sons médios.
- E. Os sons médios e graves.

30. O som é a sensação produzida no ouvido pelas vibrações de corpos elásticos. Uma vibração põe em movimento o ar na forma de ondas sonoras que se propagam em todas as direções simultaneamente.

Assinale a alternativa que apresenta a distinção de um som musical de um ruído.

- A. Periodicidade.
- B. Vibração Irregular.
- C. Vibração Regular.
- D. Oscilações.
- E. Timbre.

31. Escalas musicais são sequências ordenadas de notas. A sequência: tom, semitom, tom, tom, semitom, tom, tom...repetindo o ciclo, corresponde a:

Assinale a alternativa CORRETA

- A. Escala menor.
- B. Escala dó menor.
- C. Escala dó maior.
- D. Escala maior.
- E. Escala diatônica.

32. Na teoria musical, o grau determina o momento harmônico dentro de uma tonalidade. Cada grau é representado por um número romano e recebe um nome próprio.

Analise as afirmativas a seguir:

- I. A tônica é um dos graus da escala musical, na música tonal e, no modo maior da escala diatônica, representa o primeiro grau.
- II. Supertônica, na teoria musical, é um dos graus da escala musical e, na música tonal e no modo maior das escalas, representa o segundo grau, localizado entre os graus tônica e dominante.
- III. Superdominante é o grau intermediário (terça) entre a subdominante e a tônica da oitava superior.
- IV. Mediante é o grau intermediário entre a tônica e a dominante.

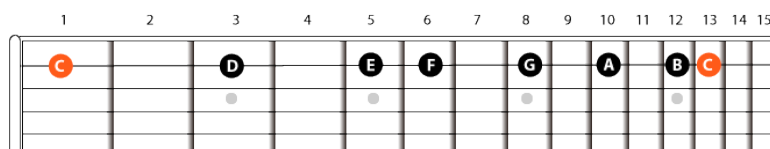
Marque a alternativa que contém as afirmativas CORRETAS.

- A. I, II e IV estão corretas.
- B. I, III e IV estão corretas.
- C. I, II e III estão corretas.
- D. I e IV estão corretas.

E. I, II, III e IV estão corretas.

33. Uma escala é qualquer série de notas consecutivas que formem uma progressão entre uma nota e sua oitava.

Analise, abaixo, a imagem de uma escala maior:



Assinale a alternativa que apresenta uma escala maior:

- A. A escala Maior é formada por oito graus (notas) e todas têm um intervalo de semitom entre o 3º e o 4º grau e entre o 7º e o 8º grau.
- B. A escala Maior é formada por oito graus (notas) e todas têm um intervalo de semitom entre o 4º e o 5º grau e entre o 7º e o 8º grau.
- C. A escala Maior é formada por oito graus (notas) e todas têm um intervalo de semitom entre o 1º e o 2º grau e entre o 7º e o 8º grau.
- D. A escala Maior é formada por oito graus (notas) e todas têm um intervalo de semitom entre o 3º e o 4º grau e entre o 6º e o 7º grau.
- E. A escala Maior é formada por oito graus (notas) e todas têm um intervalo de semitom entre o 5º e o 6º grau e entre o 7º e o 8º grau.

34. Os compassos são divisões nos trechos musicais que agrupam as pulsações rítmicas tendo por base o ciclo de pulsações naturais da música, contribuindo para facilitar a leitura musical.

Sobre a utilidade das barras de compasso, assinale a alternativa CORRETA:

- A. Separa os agrupamentos de notas que formam os compassos.
- B. Junta os agrupamentos de notas que formam os compassos.
- C. Separa e junta os agrupamentos de notas que formam os compassos.
- D. Separa um trecho musical.
- E. Mistura os compassos.

35. A barra de compasso é também chamada de barra simples e usa-se barras verticais no decorrer do trecho musical.

Assinale a alternativa que apresenta a barra para separar períodos musicais distintos entre si:

- A. Barra de ritornelo.
- B. Barra simples.
- C. Barra dupla.
- D. Barra fina.

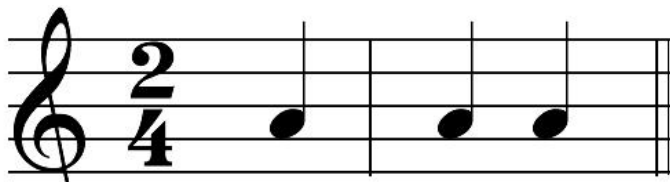




PREFEITURA MUNICIPAL DE PATOS  
CONCURSO PÚBLICO DE PROVAS E TÍTULOS – 2018

E. Barra fina e barra simples.

36. Observe a figura abaixo:



Assinale a alternativa que apresenta o nome dos compassos iniciais que não possuem todos os tempos preenchidos, conforme mostra a figura:

- A. Clave.
- B. Ritornelo.
- C. Anacruse.
- D. Pausas.
- E. Fórmula de compasso.

37. A música tem um grau de velocidade do compasso. Ele é determinado no princípio da peça e, algumas vezes, no decurso da mesma.

Assinale a alternativa que apresenta como se chama esse grau de velocidade do compasso:

- A. Cinética.
- B. Grave.
- C. Largo.
- D. Larghetto.
- E. Andamento.

38. Acorde é a união de três ou mais notas tocadas simultaneamente. Assinale a alternativa que apresenta coerência com o acorde suspenso:

- A. Acorde suspenso recebe o mesmo nome das notas.
- B. Para formar o acorde suspenso, usa-se o terceiro grau maior.
- C. Para formar o acorde suspenso, usa-se o terceiro grau menor.
- D. Acorde suspenso é quando o acorde não possui o terceiro grau; ele não pode ser classificado como maior, nem como menor.
- E. Para formar o acorde suspenso, usa-se o terceiro grau maior e menor.

39. Tríade são três notas que formam os acordes. Assinale a alternativa que está INCORRETA quanto aos tipos de tríades:

- A. Maiores: compostas pela nota fundamental, terça maior e quinta justa.

B. Menores: compostas pela nota fundamental, terça menor e quinta justa.

C. Aumentadas: compostas pela nota fundamental, terça maior e quinta aumentada.

D. Diminutas: compostas pela nota fundamental, terça menor e quinta diminuta.

E. Diminutas: compostas pela nota fundamental, terça menor, maior e quinta diminuta.

40. Na música, como podemos definir a relação que as notas tem entre si, uma maneira de definir que uma nota seria das outras?

Assinale a alternativa CORRETA:

- A. Tríade.
- B. Clave.
- C. Intervalos.
- D. Escala.
- E. Compasso.

---

RASCUNHO