



PREFEITURA MUNICIPAL DE PATOS
CONCURSO PÚBLICO DE PROVAS E TÍTULOS – 2018





LÍNGUA PORTUGUESA

Leia o texto a seguir para responder às questões de 1 a 8.

Bombeiro diz que se queimou ao tentar resgatar Luzia no Museu Nacional

O depoimento emocionado de um bombeiro sobre o combate ao incêndio que consumiu e transformou em cinzas o acervo do Museu Nacional, na Quinta da Boa Vista, está comovendo internautas numa rede social.

No relato publicado na segunda-feira (3), o soldado Rafael Luz, lotado no Quartel de Copacabana, na Zona Sul, conta que estava de folga, mas, mesmo assim, decidiu ir ajudar.

"Assim que cheguei, confirmei a extensão da tragédia que já tinha visto. E sabe o que mais eu vi? Um grupo de homens e mulheres, trabalhando exaustivamente, enfrentando chamas, fazendo o possível e o impossível. Eu vi um corpo, o meu corpo. O Corpo de Bombeiros", escreveu o militar.

Obras inestimáveis tentaram ser salvas por Rafael Luz e outros bombeiros. A maioria dos objetos, porém, foi perdida em meio ao fogo. A vice-diretora do Museu Nacional, Cristiana Serejo, disse em entrevista na segunda que 90% do acervo estava destruído.

"Consegui com outros bombeiros salvar algumas cerâmicas, peças que nunca na vida imaginei segurar nas mãos. E se isso estava acontecendo, era só a confirmação da tragédia que estávamos vivendo", detalhou o bombeiro na publicação.

Em determinado momento, Rafael diz que contou com a ajuda de um funcionário do museu, chamado Vitor, para tentar resgatar Luzia, considerada por pesquisadores como o mais antigo fóssil humano já achado nas Américas, com cerca de 11.500 anos.

Ao se arriscar no prédio em chamas em busca de Luzia, o bombeiro relatou o desespero ao abrir um armário e apenas encontrar um ferro "incandescente". Segundo ele, a alta temperatura do material derreteu a luva que o protegia do fogo e queimou seus dedos.

"Fizemos um esforço gigantesco e conseguimos nos aproximar e abrir o armário. Ao procurar Luzia, encontrei vazio e um ferro incandescente que derreteu minha luva e queimou meus dedos. Doeu, muito. Saí da sala e chorei. De dor? Não. De frustração."

Em homenagem à corporação, Rafael garante que ele e os companheiros de farda fizeram o possível para combater as chamas que lambeiram a edificação. Ao lembrar o lema dos bombeiros: "vida alheia e riquezas salvar", o militar ressalta que a segunda parte do bordão nunca fez tanto sentido.

<https://g1.globo.com>, 04/09/2018

1. A finalidade do gênero textual apresentado é

- A. Conscientizar as pessoas sobre a importância da ação dos bombeiros para salvar o acervo do Museu Nacional.
- B. Comover os internautas, apresentando detalhes da operação realizada pelo Corpo de Bombeiros, conforme relato do soldado Rafael Luz.
- C. Informar sobre o combate ao incêndio do Museu Nacional, segundo a visão de um bombeiro.
- D. Convencer o leitor a valorizar a riqueza do patrimônio histórico que havia no Museu Nacional.
- E. Confirmar a extensão da destruição do acervo do Museu Nacional causada pelo incêndio.

2. De acordo com o texto, julgue os itens como verdadeiro (V) ou falso (F).

- I. O bombeiro Rafael Luz queimou as mãos quando resgatou Luzia, o mais antigo fóssil humano já achado nas Américas, com cerca de 11.500 anos.
- II. A dor intensa resultante das queimaduras provocadas por um ferro incandescente fez o bombeiro Rafael chorar ao sair da sala onde estava Luzia.
- III. O trabalho dos bombeiros para salvar o acervo de valor inestimável que estava sendo consumido pelo fogo foi ao encontro do lema da corporação.
- IV. De acordo com a vice-diretora do Museu Nacional, aproximadamente 10% do acervo foi recuperado pelos bombeiros durante o incêndio.
- V. A ação exaustiva para salvar objetos do incêndio foi realizada, exclusivamente, por homens e mulheres integrantes do Corpo de Bombeiros.

A sequência CORRETA é:

- A. F, V, V, V, F.
- B. V, F, F, V, V.
- C. V, F, V, F, F.
- D. F, F, V, V, V.
- E. F, F, V, F, F.

3. Em "... o soldado Rafael Luz, lotado no Quartel de Copacabana, na Zona Sul, conta que estava de folga, **mas, mesmo assim**, decidiu ir ajudar", os termos destacados estabelecem entre as orações, respectivamente, relação de

- A. Conclusão e contraste.
- B. Concessão e consequência.
- C. Causalidade e oposição.
- D. Oposição e concessão.
- E. Contraste e conclusão.



PREFEITURA MUNICIPAL DE PATOS
CONCURSO PÚBLICO DE PROVAS E TÍTULOS – 2018

4. Em “... os companheiros de farda fizeram o possível para combater as chamas que **lamberam** a edificação.”, o destaque evidencia a figura de linguagem:

- A. Metonímia.
- B. Prosopopeia ou personificação.
- C. Catacrese.
- D. Antítese.
- E. Eufemismo.

5. “... Rafael garante **que** ele e os companheiros de farda fizeram o possível para combater as chamas **que** lamberam a edificação”.

As palavras destacadas “**que**” e “**que**” são, respectivamente:

- A. Pronome relativo e conjunção coordenativa explicativa.
- B. Pronome relativo e partícula expletiva ou de realce.
- C. Conjunção subordinativa integrante e pronome relativo.
- D. Conjunção coordenativa adversativa e pronome relativo.
- E. Conjunção subordinativa causal e pronome adjetivo.

6. Sobre “...o militar ressalta que a segunda parte do bordão nunca fez tanto sentido”, é FALSO afirmar que:

- A. Não há uma relação de dependência sintática entre as orações.
- B. As orações formam um período composto por subordinação.
- C. A segunda oração exerce a função de objeto direto do verbo da primeira.
- D. A segunda oração é introduzida por uma conjunção.
- E. Cada uma das orações possui sujeitos determinados.

7. Assinale a opção que contém a justificativa ADEQUADA para o emprego da vírgula no trecho: “Eu vi um corpo, o meu corpo”.

- A. Separa um vocativo.
- B. Separa adjunto adverbial que aparece no fim do enunciado.
- C. Separa uma oração subordinada anteposta à principal.
- D. Separa um aposto.
- E. Separa os termos de uma enumeração com idêntica função sintática.

8. Sobre “Saí da sala e chorei”, assinale a opção CORRETA:

- A. O sujeito de “saí” e de “chorei” está indeterminado.
- B. “da sala” é adjunto adnominal.
- C. O enunciado é constituído de um único predicado verbal.
- D. “e” é um conectivo que indica alternância.
- E. O sujeito de “saí” e de “chorei” é desinencial.

9. Assinale a opção em que a concordância nominal está feita CORRETA.

- A. É proibido a utilização de celular durante a prova.
- B. Os adoçantes dietéticos prometem menas calorias.
- C. Elas disseram obrigadas todas juntas.
- D. A candidata saiu da sala meia desapontada com as provas.
- E. Foram enviadas anexa as declarações de isenção do pagamento da inscrição.

10. Assinale a opção em que o uso do sinal indicativo da crase está INCORRETO.

- A. Ela levou pela primeira vez à praia o seu filho.
- B. O tempo começava à escurecer rapidamente.
- C. A jovem está preparada para ir à Bahia.
- D. Minha novela preferida começa às 19 horas.
- E. Refiro-me àquilo que disseste.

CONHECIMENTOS GERAIS

11. Na área educacional, o município de Patos/PB possui inúmeros estabelecimentos de ensino fundamental e médio pertencentes as redes municipal, estadual, federal e privada, além de instituições de nível superior. Analise as instituições citadas abaixo e assinale CORRETAMENTE a alternativa que oferece Educação de Nível Superior na Cidade de Patos:

- A. Colégio Cristo Rei.
- B. EMEF Monsenhor Manoel Vieira.
- C. EEEF Rio Branco.
- D. EEEFM Auzanir Lacerda.
- E. Universidade Federal de Campina Grande (UFCG).

12. Patos é um município brasileiro, localizado no estado da Paraíba, com distancia aproximada de 307km da capital, João pessoa.

Dentre os municípios abaixo relacionados, assinale o único município que **NÃO** é vizinho de Patos/PB.

- A. Santa Teresinha.
- B. São José de Espinharas.
- C. Quixaba.
- D. São Mamede.
- E. Campina Grande.

13. Por sua contribuição à luta antirracista, o 18 de julho foi transformado pelas Nações Unidas (ONU) no Mandela's Day, o Dia Internacional Nelson Mandela – pela liberdade, justiça e democracia, uma forma de lembrar a dedicação e seus serviços à humanidade, com forte atuação também no enfrentamento ao vírus HIV e na mediação de conflitos.

(<http://agenciabrasil.ebc.com.br>, 18/07/2018)

No que se refere à Mandela, neste ano de 2018, o mundo comemorou:



PREFEITURA MUNICIPAL DE PATOS
CONCURSO PÚBLICO DE PROVAS E TÍTULOS – 2018

- A. O fim do sistema de segregação racial conhecido como “apartheid”.
- B. O Prêmio Nobel da Paz concedido à Mandela.
- C. A garantia dos direitos políticos, econômicos e sociais aos negros.
- D. O discurso histórico feito por Mandela em Harvard.
- E. O aniversário de 100 anos de nascimento de Mandela.

14. “Eu realmente estou sem palavras, porque é um momento fantástico. As pessoas me dizem que eu já estive aqui muitas vezes e sempre me emociono. Realmente, eu faço isso porque isso representa muito pra mim. Desde o primeiro momento eu enxerguei que jogar futebol era a melhor coisa para eu fazer. Tenho que agradecer a Deus por me dar saúde para lutar em busca de meus objetivos, agradecer às minhas companheiras de clube e seleção, e aos fãs, jornalistas e companheiras que votaram em mim. É um momento mágico, obrigada”, afirmou a jogadora.

(<https://veja.abril.com.br>, 24/09/2018)

Sobre a futebolista brasileira, Marta, assinale a alternativa INCORRETA.

- A. Emocionou-se durante discurso proferido, em Londres, no evento de premiação.
- B. Joga no Orlando Pride, dos Estados Unidos.
- C. Como maior vencedora da história da premiação entregue pela Fifa, tornou-se um recorde apenas entre as mulheres.
- D. Surpreendeu e venceu o prêmio The Best pela sexta vez.
- E. Este ano, superou a norueguesa Ada Hegerberg e a meia alemã Dzsenifer Marozsán, ambas do Lyon.

15. A fé em tempos de crise: acreditar pode ser o caminho para um mundo melhor? Em 2017, buscamos paz e força nos mais surpreendentes rituais. Quinhentos anos de Igreja Protestante: as tradições se renovam e mudam a história. O monge alemão foi lembrando e os fiéis do mundo inteiro comemoraram os 500 anos da Revolução Protestante.

(<https://g1.globo.com>, 29/12/2017)

O monge alemão lembrado nas comemorações dos 500 anos da Igreja Protestante é:

- A. Martinho Lutero.
- B. Jehan Cauvin.
- C. Philipp Melanchthon.
- D. Ulrich Zwingli.
- E. Thomas Müntzer.

16. A posse foi barrada pela primeira vez na segunda-feira pela primeira instância, a partir de ação popular do Movimento dos Advogados Trabalhistas Independentes. A entidade argumenta que a nomeação de Cristiane Brasil “ofende a moralidade administrativa”.

(<https://odia.ig.com.br>, 14/01/2018)

As decisões da Justiça Federal impediram a posse da deputada federal Cristiane Brasil no cargo de

- A. Ministra da Ciência e Tecnologia.
- B. Ministra da Cultura.
- C. Ministra do Trabalho.
- D. Ministra do Turismo.
- E. Ministra das Cidades.

17. O Outubro Rosa é um movimento internacional que visa à conscientização sobre a importância de um diagnóstico precoce e da prevenção contra o câncer de mama.

(<https://brasilecola.uol.com.br>, acesso em 27/09/2018)

Sobre o Outubro Rosa, assinale a alternativa INCORRETA.

- A. O movimento foi ganhando o mundo como uma forma de conscientização acerca da importância de um diagnóstico precoce e de alerta para a grande quantidade de mortes relacionadas ao câncer de mama.
- B. O símbolo da campanha é um laço rosa, que foi feito, inicialmente, pela Fundação Susan G. Komen e distribuído na primeira corrida pela cura do câncer de mama em 1990.
- C. Esses laços rosas popularizaram-se e foram usados posteriormente para enfeitar locais públicos e outros eventos que lutavam por essa causa.
- D. O Outubro Rosa iniciou-se, em 1995, na Alemanha.
- E. Além do laço rosa, muitas cidades passaram a iluminar os seus monumentos públicos com luz rosa para dar maior destaque ao mês de luta contra a doença.

18. O Plenário da Câmara aprovou nesta quarta-feira (26/04) por 296 votos a favor e 177 votos contra o Projeto de Lei (PL) 6.787/16 que trata da reforma trabalhista. O projeto altera mais de 100 pontos da Consolidação das Leis do Trabalho (CLT).

(<https://epocanegocios.globo.com>, 27/04/2017)

Sobre a reforma trabalhista, assinale a alternativa INCORRETA:

- A. O ponto central da reforma é a mudança na forma de as empresas negociarem com os trabalhadores.
- B. O tempo despendido pelo empregado até o local de trabalho e para o seu retorno, por qualquer meio de transporte, é computado na jornada de trabalho.
- C. Institui legalmente o contrato de trabalho intermitente.
- D. As férias podem ser parceladas em até três períodos.
- E. Regulamenta o teletrabalho, ou chamado home office.

19. A ministra Rosa Weber tomou posse na noite desta terça-feira (14) no cargo de Presidente do Tribunal Superior Eleitoral (TSE), órgão responsável pela organização das eleições. Ela é a segunda mulher a presidir o TSE em mais de 70 anos de criação do tribunal.

(<https://portalcorreio.com.br>,14/8/2018)

Assinale a opção CORRETA:

- A. Rosa Weber ocupa exclusivamente o cargo de presidente do TSE.
- B. Rosa Weber foi nomeada para o Supremo Tribunal Federal – STF pelo presidente Lula.
- C. No Supremo Tribunal Superior Eleitoral – TSE, certamente será tolerante com os casos de corrupção eleitoral.
- D. A nomeação da ministra para presidenta do TSE deve-se ao fato de ela ser maleável quanto à aplicação da Lei da Ficha Limpa.
- E. O primeiro desafio da ministra foi a organização das eleições de outubro.

20. Os 12 meninos tailandeses e seu técnico de futebol resgatados da caverna da Tailândia fazem nesta quarta-feira sua primeira aparição pública desde que deixaram o hospital. Em uma entrevista coletiva, os garotos da equipe "Javalis Selvagens" apareceram sorrindo e brincando com bolas, ao lado dos "Navy Seals" tailandeses que os resgataram.

(<https://www.bbc.com>, 18/07/2018)

Assinale a alternativa CORRETA:

- A. Os meninos planejavam ficar lá por cerca de dois dias, mas fortes chuvas inundaram a rede de cavernas e bloquearam sua saída.
- B. Foram necessários 15 dias de buscas para que os meninos fossem encontrados por mergulhadores tailandeses.
- C. Embora todos os meninos soubessem nadar, eram grandes as dificuldades do resgate, pois estavam enfraquecidos pelo longo período de tempo que passaram sem comida e luz.
- D. Um ex-mergulhador dos Seals tailandeses, Saman Gunan, quase morreu enquanto tentava levar tanques de oxigênio para o complexo de cavernas.
- E. Os 12 meninos entraram na caverna de Tham Luang em 23 de junho, durante uma excursão com seu técnico.

INFORMÁTICA

21. Um computador pode armazenar diversas informações, como textos, vídeos, músicas, imagens etc. Essas informações são guardadas em arquivos. Como existem diversas informações, cada uma delas é guardada em um formato de arquivo diferente.

Estabeleça a relação da Informação com o Formato de Arquivo(extensão), enumerando a SEGUNDA COLUNA de acordo com a PRIMEIRA COLUNA:

INFORMAÇÃO

- (1) Textos
- (2) Vídeos
- (3) Músicas
- (4) Imagens
- (5) Comprimidos

(6) Apresentação

(7) Programas

FORMATO DE ARQUIVO(EXTENSÃO)

- () pps
- () midi, mp3, wav
- () doc, txt, rtf
- () zip, rar
- () avi, mov, mpeg
- () exe
- () gif, jpg, bmp

Está CORRETA a sequência:

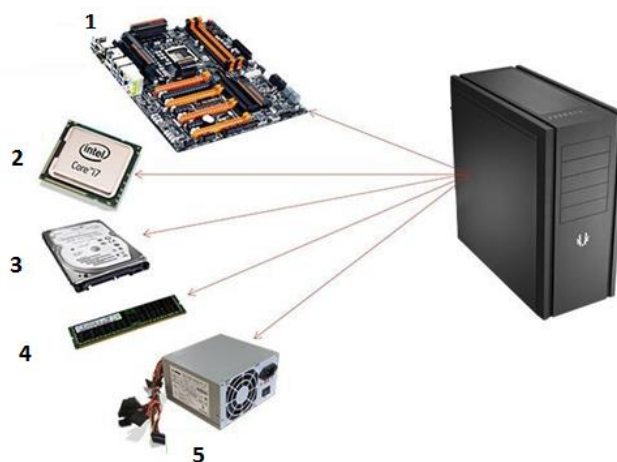
- A. 6,5,3,2,1,4,7.
- B. 6,3,1,5,2,7,4.
- C. 6,3,1,5,2,4,7.
- D. 7,2,3,1,5,6,4.
- E. 1,2,3,4,5,6,7.

22. “É o componente que faz todos os cálculos e operações – quanto maior a frequência, mais poderoso ele é – pode lidar com tarefas muito mais rápido e pode processar várias tarefas simultaneamente”.

O conceito acima refere-se à:

- A. Placa-mãe.
- B. Placa de rede.
- C. CPU.
- D. Memória.
- E. Disco.

23. Muitos criam uma afinidade tão íntima com seu computador que fazem por si só manutenções, trocas de componentes e periféricos sem ter qualquer dificuldade.

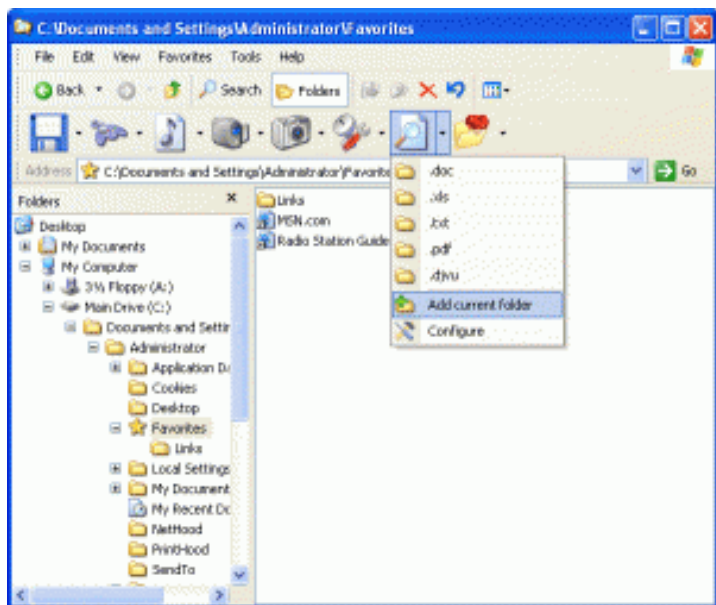


A respeito das peças mais básicas e essenciais de um de um computador, analise as imagens acima e assinale a alternativa CORRETA:



- A. 1 - HD; 2 - PROCESSADOR; 3 - FONTE; 4 - PLACA MÃE; 5 - MEMÓRIA.
- B. 1 - PROCESSADOR; 2 - HD; 3 - MEMÓRIA; 4 - PLACA MÃE; 5 - FONTE.
- C. 1 - FONTE; 2 - MEMÓRIA; 3 - PROCESSADOR; 4 - HD; 5 - PLACA MÃE.
- D. 1 - PLACA MÃE; 2 - PROCESSADOR; 3 - HD; 4 - MEMÓRIA; 5 - FONTE.
- E. 1 - MEMÓRIA; 2 - HD; 3 - PROCESSADOR; 4 - PLACA MÃE; 5 - FONTE.

24. Considerando as ferramentas funcionais de um Computador, analise a figura abaixo:



A figura refere-se à(o):

- A. Pastas.
- B. Ícone.
- C. Barra de Rolagem.
- D. Papel de Parede.
- E. Área de Trabalho.

25. A respeito dos navegadores utilizados na web, analise a figura abaixo.



A figura representa o Navegador:

- A. Mozilla Firefox.
- B. Maxthon Cloud Browser.
- C. Safari.
- D. Comodo Dragon.
- E. Google Chrome.

CONHECIMENTOS ESPECÍFICOS

26. As notas musicais são escritas, em um conjunto de 5 linhas e 4 espaços traçados na horizontal. Que nome é dado a esse conjunto de linhas e espaços.

- A. Conjunto de espaço.
- B. Pauta.
- C. Pauta musical ou espaço pentagrama.
- D. Traçados musicais.
- E. Conjunto de linhas.

27. Sobre a leitura de uma partitura musical e seus vários elementos, analise os itens abaixo.

- I. Notas musicais, Figuras rítmicas, Andamentos e Ornamentos.
- II. Pontos, Linhas suplementares, Barras e Sinais.
- III. Notas musicais, Figuras rítmicas, Andamentos, Ornamentos, Pontos, Linhas suplementares, Barras e Sinais.
- IV. Somente notas musicais e figuras rítmicas.

Assinale a alternativa em que há elementos que compõe a pauta musical.

- A. Os itens I e II estão corretos.
- B. Os itens I e III estão corretos.
- C. Somente o item IV está correto.
- D. Somente o item I está correto.
- E. Os itens I, II e III estão corretos.

28. A escala cromática é uma escala formada pela sequência: semitom-semitom-semitom-semitom etc. Quando colocamos acidentes na escala natural completa:

Assinale a alternativa CORRETA:

- A. 9 sons diferentes.
- B. 11 sons diferentes.
- C. 13 sons diferentes.
- D. 12 sons diferentes.
- E. 10 sons diferentes.

29. As notas são escritas em linhas e espaços. Para convencionar o posicionamento delas na pauta, usa-se um sinal chamado Clave, que se coloca no princípio da pauta. A Clave do FA é usada para:

Assinale a alternativa CORRETA:



PREFEITURA MUNICIPAL DE PATOS
CONCURSO PÚBLICO DE PROVAS E TÍTULOS – 2018

- A. Os sons agudos.
- B. Os sons agudos e graves.
- C. Os sons graves.
- D. Os sons médios.
- E. Os sons médios e graves.

30. O som é a sensação produzida no ouvido pelas vibrações de corpos elásticos. Uma vibração põe em movimento o ar na forma de ondas sonoras que se propagam em todas as direções simultaneamente.

Assinale a alternativa que apresenta a distinção de um som musical de um ruído.

- A. Periodicidade.
- B. Vibração Irregular.
- C. Vibração Regular.
- D. Oscilações.
- E. Timbre.

31. Escalas musicais são sequências ordenadas de notas. A sequência: tom, semitom, tom, tom, semitom, tom, tom...repetindo o ciclo, corresponde a:

Assinale a alternativa CORRETA

- A. Escala menor.
- B. Escala dó menor.
- C. Escala dó maior.
- D. Escala maior.
- E. Escala diatônica.

32. Na teoria musical, o grau determina o momento harmônico dentro de uma tonalidade. Cada grau é representado por um número romano e recebe um nome próprio.

Analise as afirmativas a seguir:

- I. A tônica é um dos graus da escala musical, na música tonal e, no modo maior da escala diatônica, representa o primeiro grau.
- II. Supertônica, na teoria musical, é um dos graus da escala musical e, na música tonal e no modo maior das escalas, representa o segundo grau, localizado entre os graus tônica e dominante.
- III. Superdominante é o grau intermediário (terça) entre a subdominante e a tônica da oitava superior.
- IV. Mediante é o grau intermediário entre a tônica e a dominante.

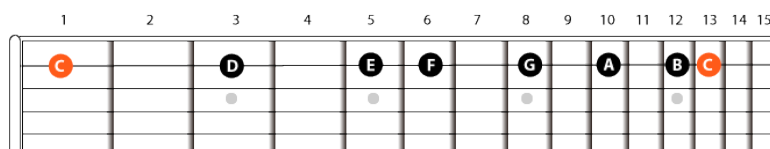
Marque a alternativa que contém as afirmativas CORRETAS.

- A. I, II e IV estão corretas.
- B. I, III e IV estão corretas.
- C. I, II e III estão corretas.
- D. I e IV estão corretas.

E. I, II, III e IV estão corretas.

33. Uma escala é qualquer série de notas consecutivas que formem uma progressão entre uma nota e sua oitava.

Analise, abaixo, a imagem de uma escala maior:



Assinale a alternativa que apresenta uma escala maior:

- A. A escala Maior é formada por oito graus (notas) e todas têm um intervalo de semitom entre o 3º e o 4º grau e entre o 7º e o 8º grau.
- B. A escala Maior é formada por oito graus (notas) e todas têm um intervalo de semitom entre o 4º e o 5º grau e entre o 7º e o 8º grau.
- C. A escala Maior é formada por oito graus (notas) e todas têm um intervalo de semitom entre o 1º e o 2º grau e entre o 7º e o 8º grau.
- D. A escala Maior é formada por oito graus (notas) e todas têm um intervalo de semitom entre o 3º e o 4º grau e entre o 6º e o 7º grau.
- E. A escala Maior é formada por oito graus (notas) e todas têm um intervalo de semitom entre o 5º e o 6º grau e entre o 7º e o 8º grau.

34. Os compassos são divisões nos trechos musicais que agrupam as pulsações rítmicas tendo por base o ciclo de pulsações naturais da música, contribuindo para facilitar a leitura musical.

Sobre a utilidade das barras de compasso, assinale a alternativa CORRETA:

- A. Separa os agrupamentos de notas que formam os compassos.
- B. Junta os agrupamentos de notas que formam os compassos.
- C. Separa e junta os agrupamentos de notas que formam os compassos.
- D. Separa um trecho musical.
- E. Mistura os compassos.

35. A barra de compasso é também chamada de barra simples e usa-se barras verticais no decorrer do trecho musical.

Assinale a alternativa que apresenta a barra para separar períodos musicais distintos entre si:

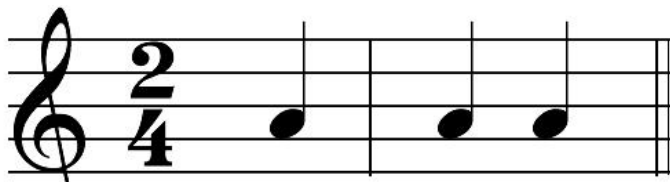
- A. Barra de ritornelo.
- B. Barra simples.
- C. Barra dupla.
- D. Barra fina.



PREFEITURA MUNICIPAL DE PATOS
CONCURSO PÚBLICO DE PROVAS E TÍTULOS – 2018

E. Barra fina e barra simples.

36. Observe a figura abaixo:



Assinale a alternativa que apresenta o nome dos compassos iniciais que não possuem todos os tempos preenchidos, conforme mostra a figura:

- A. Clave.
- B. Ritornelo.
- C. Anacruse.
- D. Pausas.
- E. Fórmula de compasso.

37. A música tem um grau de velocidade do compasso. Ele é determinado no princípio da peça e, algumas vezes, no decurso da mesma.

Assinale a alternativa que apresenta como se chama esse grau de velocidade do compasso:

- A. Cinética.
- B. Grave.
- C. Largo.
- D. Larghetto.
- E. Andamento.

38. Acorde é a união de três ou mais notas tocadas simultaneamente. Assinale a alternativa que apresenta coerência com o acorde suspenso:

- A. Acorde suspenso recebe o mesmo nome das notas.
- B. Para formar o acorde suspenso, usa-se o terceiro grau maior.
- C. Para formar o acorde suspenso, usa-se o terceiro grau menor.
- D. Acorde suspenso é quando o acorde não possui o terceiro grau; ele não pode ser classificado como maior, nem como menor.
- E. Para formar o acorde suspenso, usa-se o terceiro grau maior e menor.

39. Tríade são três notas que formam os acordes. Assinale a alternativa que está INCORRETA quanto aos tipos de tríades:

- A. Maiores: compostas pela nota fundamental, terça maior e quinta justa.

B. Menores: compostas pela nota fundamental, terça menor e quinta justa.

C. Aumentadas: compostas pela nota fundamental, terça maior e quinta aumentada.

D. Diminutas: compostas pela nota fundamental, terça menor e quinta diminuta.

E. Diminutas: compostas pela nota fundamental, terça menor, maior e quinta diminuta.

40. Na música, como podemos definir a relação que as notas tem entre si, uma maneira de definir que uma nota seria das outras?

Assinale a alternativa CORRETA:

- A. Tríade.
- B. Clave.
- C. Intervalos.
- D. Escala.
- E. Compasso.

RASCUNHO