



PREFEITURA MUNICIPAL DE PATOS  
CONCURSO PÚBLICO DE PROVAS E TÍTULOS – 2018

**CARGO:  
INTÉRPRETE DE LIBRAS**

**INSTRUÇÕES**

Você receberá do fiscal: um caderno de questões e um cartão resposta personalizado. O caderno de questões está numerado sequencialmente e contém **40(quarenta)** questões.

**ATENÇÃO!**

Ao ser autorizado o início da prova, verifique se a numeração das questões e a paginação estão corretas.

Verifique se os seus dados no **cartão resposta** estão corretos.

Leia atentamente cada questão e assinale, no **cartão resposta**, a alternativa que mais adequadamente a responde.

O candidato deverá permanecer obrigatoriamente em sala por, no mínimo, uma hora após o início das provas.

Após concluir a prova, o candidato deverá entregar o caderno de provas e o cartão resposta devidamente assinado.

**Observe as seguintes recomendações relativas ao cartão resposta:**

O **cartão resposta** não deve ser dobrado, amassado, rasurado, manchado ou conter qualquer registro fora dos locais destinados às respostas.

A maneira correta de assinalar a alternativa no **cartão resposta** é cobrir fortemente, com caneta esferográfica **preta** ou **azul**, o espaço a ela correspondente, conforme o exemplo a seguir:



A leitora óptica **NÃO** registrará questões sem marcação, marcação pouco nítida ou com mais de uma alternativa assinalada.

Se você precisar de algum esclarecimento, solicite a presença do **responsável pelo local de provas**.

Você dispõe de **três horas** para fazer esta prova e marcar o **cartão resposta**.

Nenhum candidato poderá retirar-se da sala antes de decorrida uma hora do seu início.

Não será permitida a utilização de aparelho celular, qualquer espécie de consulta, nem o uso de máquina calculadora.

Os dois últimos candidatos da mesma sala só poderão ser liberados juntos.

A **Folha Resposta** abaixo não tem caráter legal, objetiva apenas a conferência do Gabarito do Candidato.

**FOLHA RESPOSTA PARA CONFERÊNCIA DO CANDIDATO**



Assinatura do Candidato

E	E	E	E	E	E	E	E	E	E	E	E	E	E	E	E	E	E	E	E
D	D	D	D	D	D	D	D	D	D	D	D	D	D	D	D	D	D	D	D
C	C	C	C	C	C	C	C	C	C	C	C	C	C	C	C	C	C	C	C
B	B	B	B	B	B	B	B	B	B	B	B	B	B	B	B	B	B	B	B
A	A	A	A	A	A	A	A	A	A	A	A	A	A	A	A	A	A	A	A
<b>21.</b>	<b>22.</b>	<b>23.</b>	<b>24.</b>	<b>25.</b>	<b>26.</b>	<b>27.</b>	<b>28.</b>	<b>29.</b>	<b>30.</b>	<b>31.</b>	<b>32.</b>	<b>33.</b>	<b>34.</b>	<b>35.</b>	<b>36.</b>	<b>37.</b>	<b>38.</b>	<b>39.</b>	<b>40.</b>
E	E	E	E	E	E	E	E	E	E	E	E	E	E	E	E	E	E	E	E
D	D	D	D	D	D	D	D	D	D	D	D	D	D	D	D	D	D	D	D
C	C	C	C	C	C	C	C	C	C	C	C	C	C	C	C	C	C	C	C
B	B	B	B	B	B	B	B	B	B	B	B	B	B	B	B	B	B	B	B
A	A	A	A	A	A	A	A	A	A	A	A	A	A	A	A	A	A	A	A
<b>1.</b>	<b>2.</b>	<b>3.</b>	<b>4.</b>	<b>5.</b>	<b>6.</b>	<b>7.</b>	<b>8.</b>	<b>9.</b>	<b>10.</b>	<b>11.</b>	<b>12.</b>	<b>13.</b>	<b>14.</b>	<b>15.</b>	<b>16.</b>	<b>17.</b>	<b>18.</b>	<b>19.</b>	<b>20.</b>



**PREFEITURA MUNICIPAL DE PATOS**  
**CONCURSO PÚBLICO DE PROVAS E TÍTULOS – 2018**

---





## LÍNGUA PORTUGUESA

Leia o texto a seguir para responder às questões de 1 a 8.

### Bombeiro diz que se queimou ao tentar resgatar Luzia no Museu Nacional

O depoimento emocionado de um bombeiro sobre o combate ao incêndio que consumiu e transformou em cinzas o acervo do Museu Nacional, na Quinta da Boa Vista, está comovendo internautas numa rede social.

No relato publicado na segunda-feira (3), o soldado Rafael Luz, lotado no Quartel de Copacabana, na Zona Sul, conta que estava de folga, mas, mesmo assim, decidiu ir ajudar.

"Assim que cheguei, confirmei a extensão da tragédia que já tinha visto. E sabe o que mais eu vi? Um grupo de homens e mulheres, trabalhando exaustivamente, enfrentando chamas, fazendo o possível e o impossível. Eu vi um corpo, o meu corpo. O Corpo de Bombeiros", escreveu o militar.

Obras inestimáveis tentaram ser salvas por Rafael Luz e outros bombeiros. A maioria dos objetos, porém, foi perdida em meio ao fogo. A vice-diretora do Museu Nacional, Cristiana Serejo, disse em entrevista na segunda que 90% do acervo estava destruído.

"Consegui com outros bombeiros salvar algumas cerâmicas, peças que nunca na vida imaginei segurar nas mãos. E se isso estava acontecendo, era só a confirmação da tragédia que estávamos vivendo", detalhou o bombeiro na publicação.

Em determinado momento, Rafael diz que contou com a ajuda de um funcionário do museu, chamado Vitor, para tentar resgatar Luzia, considerada por pesquisadores como o mais antigo fóssil humano já achado nas Américas, com cerca de 11.500 anos.

Ao se arriscar no prédio em chamas em busca de Luzia, o bombeiro relatou o desespero ao abrir um armário e apenas encontrar um ferro "incandescente". Segundo ele, a alta temperatura do material derreteu a luva que o protegia do fogo e queimou seus dedos.

"Fizemos um esforço gigantesco e conseguimos nos aproximar e abrir o armário. Ao procurar Luzia, encontrei vazio e um ferro incandescente que derreteu minha luva e queimou meus dedos. Doeu, muito. Saí da sala e chorei. De dor? Não. De frustração."

Em homenagem à corporação, Rafael garante que ele e os companheiros de farda fizeram o possível para combater as chamas que lambeam a edificação. Ao lembrar o lema dos bombeiros: "vida alheia e riquezas salvar", o militar ressalta que a segunda parte do bordão nunca fez tanto sentido.

<https://g1.globo.com>, 04/09/2018

1. A finalidade do gênero textual apresentado é

- A. Conscientizar as pessoas sobre a importância da ação dos bombeiros para salvar o acervo do Museu Nacional.
- B. Comover os internautas, apresentando detalhes da operação realizada pelo Corpo de Bombeiros, conforme relato do soldado Rafael Luz.
- C. Informar sobre o combate ao incêndio do Museu Nacional, segundo a visão de um bombeiro.
- D. Convencer o leitor a valorizar a riqueza do patrimônio histórico que havia no Museu Nacional.
- E. Confirmar a extensão da destruição do acervo do Museu Nacional causada pelo incêndio.

2. De acordo com o texto, julgue os itens como verdadeiro (V) ou falso (F).

- I. O bombeiro Rafael Luz queimou as mãos quando resgatou Luzia, o mais antigo fóssil humano já achado nas Américas, com cerca de 11.500 anos.
- II. A dor intensa resultante das queimaduras provocadas por um ferro incandescente fez o bombeiro Rafael chorar ao sair da sala onde estava Luzia.
- III. O trabalho dos bombeiros para salvar o acervo de valor inestimável que estava sendo consumido pelo fogo foi ao encontro do lema da corporação.
- IV. De acordo com a vice-diretora do Museu Nacional, aproximadamente 10% do acervo foi recuperado pelos bombeiros durante o incêndio.
- V. A ação exaustiva para salvar objetos do incêndio foi realizada, exclusivamente, por homens e mulheres integrantes do Corpo de Bombeiros.

A sequência CORRETA é:

- A. F, V, V, V, F.
- B. V, F, F, V, V.
- C. V, F, V, F, F.
- D. F, F, V, V, V.
- E. F, F, V, F, F.

3. Em "... o soldado Rafael Luz, lotado no Quartel de Copacabana, na Zona Sul, conta que estava de folga, mas, mesmo assim, decidiu ir ajudar.", os termos destacados estabelecem entre as orações, respectivamente, relação de

- A. Conclusão e contraste.
- B. Concessão e consequência.
- C. Causalidade e oposição.



PREFEITURA MUNICIPAL DE PATOS  
CONCURSO PÚBLICO DE PROVAS E TÍTULOS – 2018

- D. Oposição e concessão.  
E. Contraste e conclusão.

4. Em “... os companheiros de farda fizeram o possível para combater as chamas que **lamberam** a edificação.”, o destaque evidencia a figura de linguagem:

- A. Metonímia.  
B. Prosopopeia ou personificação.  
C. Catacrese.  
D. Antítese.  
E. Eufemismo.

5. “... Rafael garante **que** ele e os companheiros de farda fizeram o possível para combater as chamas **que** lamberam a edificação.”

As palavras destacadas “**que**” e “**que**” são, respectivamente:

- A. Pronome relativo e conjunção coordenativa explicativa.  
B. Pronome relativo e partícula expletiva ou de realce.  
C. Conjunção subordinativa integrante e pronome relativo.  
D. Conjunção coordenativa adversativa e pronome relativo.  
E. Conjunção subordinativa causal e pronome adjetivo.

6. Sobre “...o militar ressalta que a segunda parte do bordão nunca fez tanto sentido.”, é FALSO afirmar que:

- A. Não há uma relação de dependência sintática entre as orações.  
B. As orações formam um período composto por subordinação.  
C. A segunda oração exerce a função de objeto direto do verbo da primeira.  
D. A segunda oração é introduzida por uma conjunção.  
E. Cada uma das orações possui sujeitos determinados.

7. Assinale a opção que contém a justificativa ADEQUADA para o emprego da vírgula no trecho: “Eu vi um corpo, o meu corpo.”

- A. Separa um vocativo.  
B. Separa adjunto adverbial que aparece no fim do enunciado.  
C. Separa uma oração subordinada anteposta à principal.  
D. Separa um aposto.  
E. Separa os termos de uma enumeração com idêntica função sintática.

8. Sobre “Saí da sala e chorei.”, assinale a opção CORRETA:

- A. O sujeito de “saí” e de Chorei está indeterminado.  
B. “da sala” é adjunto adnominal.  
C. O enunciado é constituído de um único predicado verbal.  
D. “e” é um conectivo que indica alternância.  
E. O sujeito de “saí” e de “chorei” é desinencial.

9. Assinale a opção em que a concordância nominal está feita CORRETA.

- A. É proibido a utilização de celular durante a prova.  
B. Os adoçantes dietéticos prometem menas calorias.  
C. Elas disseram obrigadas todas juntas.  
D. A candidata saiu da sala meia desapontada com as provas.  
E. Foram enviadas anexa as declarações de isenção do pagamento da inscrição.

10. Assinale a opção em que o uso do sinal indicativo da crase está INCORRETA.

- A. Ela levou pela primeira vez à praia o seu filho.  
B. O tempo começava à escurecer rapidamente.  
C. A jovem está preparada para ir à Bahia.  
D. Minha novela preferida começa às 19 horas.  
E. Refiro-me àquilo que disseste.

### CONHECIMENTOS GERAIS

11. Na área educacional, o município de Patos – PB possui inúmeros estabelecimentos de ensino fundamental e médio pertencentes as redes municipal, estadual, federal e privada, além de instituições de nível superior. Dentre as instituições citadas abaixo, ASSINALE CORRETAMENTE a que oferece Educação de Nível Superior:

- A. Colégio Cristo Rei.  
B. EMEF Monsenhor Manoel Vieira.  
C. EEEF Rio Branco.  
D. EEEFM Auzanir Lacerda.  
E. Universidade Federal de Campina Grande (UFCG).

12. Patos é um município brasileiro, localizado no estado da Paraíba, com distancia aproximada de 307km da capital, João pessoa.

Dentre os municípios abaixo relacionados, assinale o único município que **NÃO** é vizinho de Patos/PB.

- A. Santa Teresinha.  
B. São José de Espinharas.  
C. Quixaba.  
D. São Mamede.  
E. Campina Grande.

13. Por sua contribuição à luta antirracista, o 18 de julho foi transformado pelas Nações Unidas (ONU) no Mandela’s Day, o Dia Internacional Nelson Mandela



PREFEITURA MUNICIPAL DE PATOS  
CONCURSO PÚBLICO DE PROVAS E TÍTULOS – 2018

– pela liberdade, justiça e democracia, uma forma de lembrar a dedicação e seus serviços à humanidade, com forte atuação também no enfrentamento ao vírus HIV e na mediação de conflitos.

(<http://agenciabrasil.ebc.com.br>, 18/07/2018)

No que se refere à Mandela, neste ano de 2018, o mundo comemorou:

- A. O fim do sistema de segregação racial conhecido como “apartheid”.
- B. O Prêmio Nobel da Paz concedido à Mandela.
- C. A garantia dos direitos políticos, econômicos e sociais aos negros.
- D. O discurso histórico feito por Mandela em Harvard.
- E. O aniversário de 100 anos de nascimento de Mandela.

**14.** “Eu realmente estou sem palavras, porque é um momento fantástico. As pessoas me dizem que eu já estive aqui muitas vezes e sempre me emociono. Realmente, eu faço isso porque isso representa muito pra mim. Desde o primeiro momento eu enxerguei que jogar futebol era a melhor coisa para eu fazer. Tenho que agradecer a Deus por me dar saúde para lutar em busca de meus objetivos, agradecer às minhas companheiras de clube e seleção, e aos fãs, jornalistas e companheiras que votaram em mim. É um momento mágico, obrigada”, afirmou a jogadora.

(<https://veja.abril.com.br>, 24/09/2018)

Sobre a futebolista brasileira, Marta, assinale a opção INCORRETA.

- A. Emocionou-se durante discurso proferido, em Londres, no evento de premiação.
- B. Joga no Orlando Pride, dos Estados Unidos.
- C. Como maior vencedora da história da premiação entregue pela Fifa, tornou-se um recorde apenas entre as mulheres.
- D. Surpreendeu e venceu o prêmio The Best pela sexta vez.
- E. Este ano, superou a norueguesa Ada Hegerberg e a meia alemã Dzsenifer Marozsán, ambas do Lyon.

**15.** A fé em tempos de crise: acreditar pode ser o caminho para um mundo melhor? Em 2017, buscamos paz e força nos mais surpreendentes rituais. Quinhentos anos de Igreja Protestante: as tradições se renovam e mudam a história. O monge alemão foi lembrando e os fiéis do mundo inteiro comemoraram os 500 anos da Revolução Protestante.

(<https://g1.globo.com>, 29/12/2017)

O monge alemão lembrado nas comemorações dos 500 anos da Igreja Protestante é:

- A. Martinho Lutero.
- B. Jehan Cauvin.
- C. Philipp Melanchthon.

- D. Ulrich Zwingli.
- E. Thomas Müntzer.

**16.** A posse foi barrada pela primeira vez na segunda-feira pela primeira instância, a partir de ação popular do Movimento dos Advogados Trabalhistas Independentes. A entidade argumenta que a nomeação de Cristiane Brasil “ofende a moralidade administrativa”.

(<https://odia.ig.com.br>, 14/01/2018)

As decisões da Justiça Federal impediram a posse da deputada federal Cristiane Brasil no cargo de

- A. Ministra da Ciência e Tecnologia.
- B. Ministra da Cultura.
- C. Ministra do Trabalho.
- D. Ministra do Turismo.
- E. Ministra das Cidades.

**17.** O Outubro Rosa é um movimento internacional que visa à conscientização sobre a importância de um diagnóstico precoce e da prevenção contra o câncer de mama.

(<https://brasilecola.uol.com.br>, acesso em 27/09/2018)

Sobre o Outubro Rosa, assinale a opção FALSA.

- A. O movimento foi ganhando o mundo como uma forma de conscientização acerca da importância de um diagnóstico precoce e de alerta para a grande quantidade de mortes relacionadas ao câncer de mama.
- B. O símbolo da campanha é um laço rosa, que foi feito, inicialmente, pela Fundação Susan G. Komen e distribuído na primeira corrida pela cura do câncer de mama em 1990.
- C. Esses laços rosas popularizaram-se e foram usados posteriormente para enfeitar locais públicos e outros eventos que lutavam por essa causa.
- D. O Outubro Rosa iniciou-se, em 1995, na Alemanha.
- E. Além do laço rosa, muitas cidades passaram a iluminar os seus monumentos públicos com luz rosa para dar maior destaque ao mês de luta contra a doença.

**18.** O Plenário da Câmara aprovou nesta quarta-feira (26/04) por 296 votos a favor e 177 votos contra o Projeto de Lei (PL) 6.787/16 que trata da reforma trabalhista. O projeto altera mais de 100 pontos da Consolidação das Leis do Trabalho CLT).

(<https://epocanegocios.globo.com>, 27/04/2017)

Assinale a opção INCORRETA sobre a reforma trabalhista.

- A. O ponto central da reforma é a mudança da forma das empresas negociarem com os trabalhadores.
- B. O tempo despendido pelo empregado até o local de trabalho e para o seu retorno, por qualquer meio de transporte, é computado na jornada de trabalho.





- C. Institui legalmente o contrato de trabalho intermitente.
- D. As férias podem ser parceladas em até três períodos.
- E. Regulamenta o teletrabalho, ou chamado home office.

19. A ministra Rosa Weber tomou posse na noite desta terça-feira (14) no cargo de presidente do Tribunal Superior Eleitoral (TSE), órgão responsável pela organização das eleições. Ela é a segunda mulher a presidir o TSE em mais de 70 anos de criação do tribunal.

(<https://portalcorreio.com.br,14/8/2018>)

Assinale a opção CORRETA.

- A. Rosa Weber ocupa exclusivamente o cargo de presidente do TSE.
- B. Rosa Weber foi nomeada para o Supremo Tribunal Federal – STF pelo presidente Lula.
- C. No Supremo Tribunal Superior Eleitoral – TSE, certamente será tolerante com os casos de corrupção eleitoral.
- D. A nomeação da ministra para presidenta do TSE se deve ao fato de ela ser maleável quanto à aplicação da Lei da Ficha Limpa.
- E. O primeiro desafio da ministra é a organização das eleições de outubro.

20. Os 12 meninos tailandeses e seu técnico de futebol resgatados da caverna da Tailândia fazem nesta quarta-feira sua primeira aparição pública desde que deixaram o hospital. Em uma entrevista coletiva, os garotos da equipe "Javalis Selvagens" apareceram sorrindo e brincando com bolas, ao lado dos "Navy Seals" tailandeses que os resgataram.

(<https://www.bbc.com,18/07/2018>)

Assinale a opção CORRETA.

- A. Os meninos planejavam ficar lá por cerca de dois dias, mas fortes chuvas inundaram a rede de cavernas e bloquearam sua saída.
- B. Foram necessários 15 dias de buscas para que os meninos fossem encontrados por mergulhadores tailandeses.
- C. Embora todos os meninos soubessem nadar, eram grandes as dificuldades do resgate, pois estavam enfraquecidos pelo longo período de tempo que passaram sem comida e luz.
- D. Um ex-mergulhador dos Seals tailandeses, Saman Gunan, quase morreu enquanto tentava levar tanques de oxigênio para o complexo de cavernas.
- E. Os 12 meninos entraram na caverna de Tham Luang em 23 de junho, durante uma excursão com seu técnico.

## INFORMÁTICA

21. Um computador pode armazenar diversas informações, como, textos, vídeos, músicas, imagens, etc. Essas informações são guardadas em arquivos. Como existem diversas informações, cada uma delas é guardada em um formato de arquivo diferente.

Estabeleça a relação da Informação com o Formato de Arquivo(extensão), enumerando a SEGUNDA COLUNA de acordo com a PRIMEIRA COLUNA:

### INFORMAÇÃO

- ( 1 ) Textos
- ( 2 ) Vídeos
- ( 3 ) Músicas
- ( 4 ) Imagens
- ( 5 ) Comprimidos
- ( 6 ) Apresentação
- ( 7 ) Programas

### FORMATO DE ARQUIVO(EXTENSÃO)

- ( ) pps
- ( ) midi, mp3, wav
- ( ) doc, txt, rtf
- ( ) zip, rar
- ( ) avi, mov, mpeg
- ( ) exe
- ( ) gif, jpg, bmp

Estão CORRETAS as alternativas:

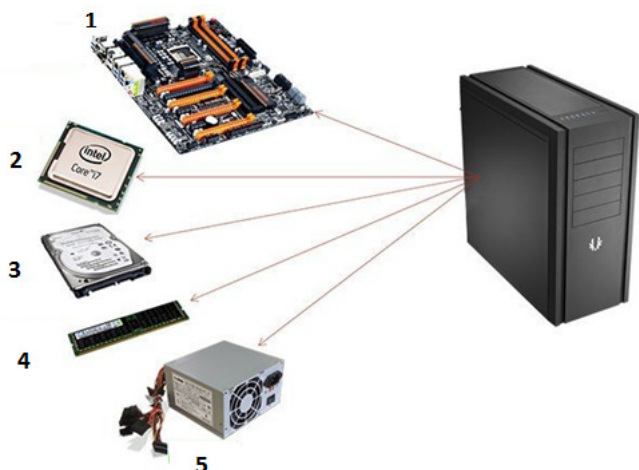
- A. 6,5,3,2,1,4,7
- B. 6,3,1,5,2,7,4
- C. 6,3,1,5,2,4,7
- D. 7,2,3,1,5,6,4
- E. 1,2,3,4,5,6,7

22. É o componente que faz todos os cálculos e operações - quanto maior a frequência, mais poderoso ele é - pode lidar com tarefas muito mais rápido e pode processar várias tarefas simultaneamente.

O conceito refere-se à:

- A. Placa-mãe.
- B. Placa de rede.
- C. CPU.
- D. Memória.
- E. Disco

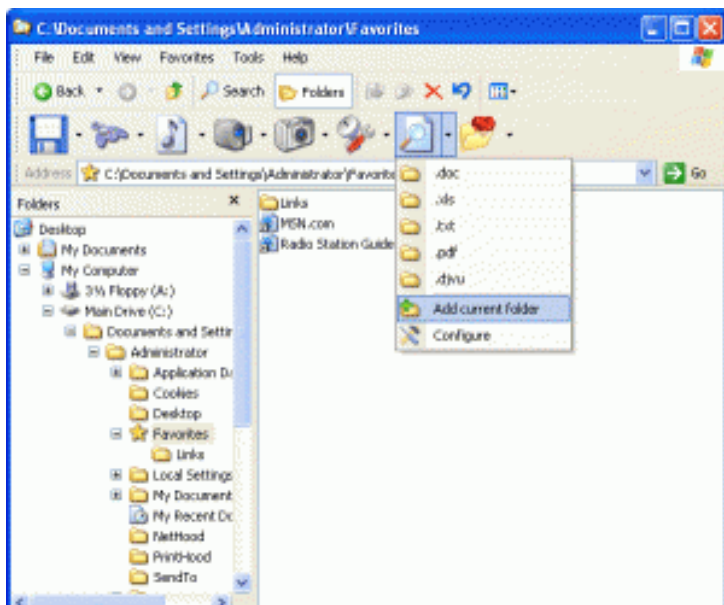
23. Muitos criam uma afinidade tão íntima com seu computador que fazem por si só manutenções, trocas de componentes e periféricos sem ter qualquer dificuldade.



A respeito das peças mais básicas e essenciais de um de um computador, analise as imagens acima e assinale a alternativa CORRETA:

- A. 1 – HD, 2-PROCESSADOR, 3 - FONTE, 4 – PLACA MÃE, 5 - MEMÓRIA.
- B. 1 – PROCESSADOR, 2 - HD, 3 – MEMÓRIA, 4 – PLACA MÃE, 5 – FONTE.
- C. 1 – FONTE, 2 – MEMÓRIA, 3 – PROCESSADOR, 4 – HD, 5 - PLACA MÃE.
- D. 1 - PLACA MÃE, 2 – PROCESSADOR, 3 – HD, 4 – MEMÓRIA, 5 – FONTE.
- E. 1 – MEMÓRIA, 2 – HD, 3 – PROCESSADOR, 4 – PLACA MÃE, 5 – FONTE.

24. Considerando as ferramentas funcionais de um Computador, analise a figura abaixo:



A figura se refere à(o):

- A. Pastas.
- B. Ícone.
- C. Barra de Rolagem.
- D. Papel de Parede.
- E. Área de Trabalho.

25. A respeito dos navegadores utilizados na web, analise a figura abaixo.



A figura representa o Navegador:

- A. Mozilla Firefox.
- B. Maxthon Cloud Browser.
- C. Safari.
- D. Comodo Dragon.
- E. Google Chrome.

### CONHECIMENTOS ESPECÍFICOS

26. A história da constituição do profissional tradutores e intérpretes de língua de sinais se deu a partir de atividades voluntárias que foram sendo valorizadas enquanto atividade laboral na medida em que os surdos foram conquistando o seu exercício de cidadania.

Sobre o profissional tradutor e intérprete de Libras, é CORRETO afirmar que:

- I. Presença de intérpretes de língua de sinais em trabalhos religiosos iniciados por volta dos anos 80.
- II. A partir dos anos 90, foram estabelecidas unidades de intérpretes ligadas aos escritórios regionais da FENEIS.
- III. Em 2000, foi disponibilizada a página dos intérpretes de língua de sinais [www.interpretels.hpg.com.br](http://www.interpretels.hpg.com.br) Também foi aberto um espaço para participação dos intérpretes através de uma lista de discussão via e-mail.
- IV. No dia 24 de abril de 2002, foi homologada a lei federal que reconhece a língua brasileira de sinais como língua oficial das comunidades surdas brasileiras.

Estão CORRETAS:

- A. I e II apenas.
- B. III e IV apenas.
- C. I, II e III apenas.
- D. II, III e IV apenas.
- E. I, II, III e IV.

27. De acordo com a Lei N° 10436, de 24 de abril de 2002 que dispõe sobre a Língua Brasileira de Sinais - Libras em seu Art. 4° estabelece que o sistema educacional federal e os sistemas educacionais estaduais, municipais e do Distrito Federal devem:



PREFEITURA MUNICIPAL DE PATOS  
CONCURSO PÚBLICO DE PROVAS E TÍTULOS – 2018

Assinale a alternativa CORRETA:

- A. Garantir a inclusão nos cursos de formação de Educação Especial, de Fonoaudiologia e de Magistério, em seus níveis médio e superior, do ensino da Língua Brasileira de Sinais - Libras, como parte integrante dos Parâmetros Curriculares Nacionais - PCNs, conforme legislação vigente.
- B. Garantir a inclusão nos cursos de formação de Educação Especial e fisioterapia no nível superior, do ensino da Língua Brasileira de Sinais - Libras, como parte integrante da Base Nacional Comum Curricular conforme legislação vigente.
- C. Garantir a inclusão nos cursos de formação de Educação Especial e todos níveis e etapas da Educação Básica, conforme legislação vigente.
- D. Garantir a inclusão do ensino da Língua Brasileira de Sinais nos cursos de formação de Educação Especial, conforme legislação vigente.
- E. Garantir a inclusão do ensino da Língua Brasileira de Sinais nos cursos de formação de Educação Especial, fisioterapia, fonoaudiologia e Licenciaturas como parte integrante da Base Nacional Comum Curricular conforme legislação vigente.

28. O intérprete tem o papel de realizar a interpretação da língua falada para a língua sinalizada e vice-versa observando os seguintes preceitos éticos:

- I. Confiabilidade.
- II. Imparcialidade.
- III. Envolvimento com o assunto.
- IV. Discrição.
- V. Descrição.
- VI. Distância profissional.
- VII. Fidelidade na interpretação.
- VIII. Bom relacionamento pessoal e profissional.

Estão CORRETAS:

- A. I, II, III e IV apenas.
- B. V, VI, VII e VIII apenas.
- C. I, II, IV, VI e VII apenas.
- D. I, II, V, VI e VII apenas.
- E. I, II, IV, VII e VIII apenas.

29. De acordo com os modelos de processamento no ato da tradução e interpretação há três passos a serem seguidos pelo intérprete no modelo cognitivo, são eles:

- I. Entender a mensagem na língua fonte.
- II. Entender a mensagem na língua alvo.
- III. Ser capaz de internalizar o significado na língua alvo.
- IV. Interpretar a fonte.

V. Ser capaz de expressar a mensagem na língua alvo sem lesar a mensagem transmitida na língua fonte.

Estão CORRETAS:

- A. I, III e V apenas.
- B. I, II e IV apenas.
- C. I, II, IV e V apenas.
- D. I, III, V apenas.
- E. I, II, III, IV e V.

30. O código de ética é um instrumento que orienta o profissional intérprete na sua atuação. A sua existência justifica-se a partir do tipo de relação que o intérprete estabelece com as partes envolvidas na interação. São princípios fundamentais do Código de Ética desses profissionais:

Assinale (V) para alternativas verdadeiras e (F) para as falsas:

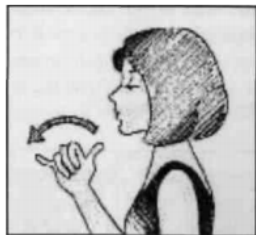
- ( ) O intérprete deve ser uma pessoa de alto caráter moral, honesto, consciente, confiante e de equilíbrio emocional. Ele guardará informações confidenciais e não poderá trair confidências, as quais foram confiadas a ele.
- ( ) O intérprete deve manter uma atitude imparcial durante o transcurso da interpretação, evitando interferências e opiniões próprias, a menos que seja requerido pelo grupo a fazê-lo.
- ( ) O intérprete deve interpretar de acordo com seu entendimento, sempre transmitindo o pensamento, a intenção e o espírito do palestrante e do intérprete.
- ( ) O intérprete deve reconhecer seu próprio nível de competência e ser prudente em aceitar tarefas, procurando assistência de outros intérpretes e/ou profissionais, quando necessário, especialmente em palestras técnicas.
- ( ) O intérprete deve adotar uma conduta adequada de se vestir, sem adereços, mantendo a dignidade da profissão e não chamando atenção indevida sobre si mesmo, durante o exercício da função.

A sequência CORRETA é:

- A. V, F, V, V e F.
- B. V, V, F, V e V.
- C. F, V, V, F e V.
- D. V, V, V, F e F.
- E. V, V, F, F e V.



31. De acordo com a Língua Brasileira de Sinais a imagem abaixo significa:



- A. Falar.
- B. Relatar.
- C. Dizer.
- D. Imitar.
- E. Discutir.

32. Habilidade em manipular com as línguas envolvidas no processo de interpretação (habilidades em entender o objetivo da linguagem usada em todas as suas nuances e habilidade em expressar corretamente, fluentemente e claramente a mesma informação na língua alvo), os intérpretes precisam ter um excelente conhecimento de ambas as línguas envolvidas na interpretação (ter habilidade para distinguir as ideias principais das ideias secundárias e determinar os elos que determinam a coesão do discurso).

A descrição anterior, refere-se à:

- A. Competência para Transferência.
- B. Competência Linguística.
- C. Competência Metodológica.
- D. Competência na Área.
- E. Competência Técnica.

33. De acordo com a Lei Nº 12.319, de 1º de setembro de 2010 que regulamenta a profissão de Tradutor e Intérprete da Língua Brasileira de Sinais – LIBRAS, de acordo com o Art. 6º, são atribuições do tradutor e intérprete, no exercício de suas competências, EXCETO:

- A. Efetuar comunicação entre surdos e ouvintes, surdos e surdos, surdos e surdos-cegos, surdos-cegos e ouvintes, por meio da Libras para a língua oral e vice-versa.
- B. Interpretar, em Língua Brasileira de Sinais - Língua Portuguesa, as atividades didático-pedagógicas e culturais desenvolvidas nas instituições que oferecerem apenas o níveis fundamental.
- C. Atuar nos processos seletivos para cursos na instituição de ensino e nos concursos públicos.
- D. Atuar no apoio à acessibilidade aos serviços e às atividades-fim das instituições de ensino e repartições públicas.
- E. Prestar seus serviços em depoimentos em juízo, em órgãos administrativos ou policiais.

34. Em consonância com a Lei Nº 12.319, de 1º de setembro de 2010 que regulamenta a profissão de Tradutor e Intérprete da Língua Brasileira de Sinais – LIBRAS, de acordo com o Art. 4º a formação profissional do tradutor e intérprete de Libras - Língua Portuguesa, em nível médio, deve ser realizada por meio de:

- I. Curso profissionalizante.
- II. Cursos de educação profissional reconhecidos pelo Sistema que os credenciou.
- III. Cursos de extensão universitária.
- IV. Curso de formação em modalidade normal.
- V. Cursos de formação continuada promovidos por instituições de ensino superior e instituições credenciadas por Secretarias de Educação.

Estão CORRETAS:

- A. I, II e III apenas.
- B. IV e V apenas.
- C. II, III e V apenas.
- D. II, IV e V apenas.
- E. I, II, III, IV e V.

35. Mobilização de textos produzidos de formar oral ou sinalizada para pessoas que possuem surdocegueira. Neste caso, o profissional age de acordo com as modalidades de comunicação específicas utilizadas pela pessoa surdocega (Língua Oral Amplificada, Escrita na Palma da Mão, Alfabeto Manual Tátil, Língua de Sinais Tátil, Sistema Braille Tátil ou Manual, Língua de Sinais em Campo Reduzido, dentre outras) facilitando sua mobilidade e descrevendo o que ocorre nas situações de comunicação em que está atuando.

De acordo com as especificidades ligadas ao campo de atuação do tradutor, intérprete e guia-intérprete de Libras e Língua Portuguesa, a descrição anterior, refere-se à:

- A. Guia-interpretação.
- B. Línguas de sinais.
- C. Tradução.
- D. Interpretação.
- E. Entendimento guiado.

36. Falar sobre Cultura implica falar sobre costumes, valores, ideias e comportamentos, adotados por uma sociedade ou um grupo específico. Podemos dizer que cultura surda é um movimento social, formado a partir de uma minoria linguística, que está em oposição à cultura e ideologia dominantes.

É característica da identidade surda Híbrida:

Assinale a alternativa CORRETA:



PREFEITURA MUNICIPAL DE PATOS  
CONCURSO PÚBLICO DE PROVAS E TÍTULOS – 2018

- A. Nasce ouvinte e posteriormente torna-se surdo. Conhece a língua portuguesa falada e escrita. Mais tarde conhece a cultura surda e a Libras. Mantém relação amigável com ambas as culturas.
- B. Tem dificuldade de identificação em um grupo definido, não sabe se fica com os surdos ou com os ouvintes. Quando em meio aos ouvintes disfarça a surdez e quando em meio aos surdos procura ser como eles.
- C. Apresenta alto índice de desinformação, dificuldade de aprendizado, Não conhece a Libras e nem o Português, por isso tem alta limitação de comunicação com ambas as culturas e acaba por viver isoladamente.
- D. Aprende com certa dificuldade a comunicação oral auditiva. Filho de pais ouvintes. Mais tarde descobre a LIBRAS e dá preferência para conviver na cultura surda.
- E. Relaciona-se bem com os ouvintes, luta pelos direitos surdos, procura mostrar que é resolvido e feliz. Busca incansavelmente estar bem informado sobre tudo.

**37.** De acordo com a Lei Nº 8.069, de 13 de julho de 1990 que dispõe sobre o Estatuto da Criança e do Adolescente em seu Art. 4º estabelece que é dever da família, da comunidade, da sociedade em geral e do poder público assegurar, com absoluta prioridade, a efetivação dos direitos referentes à vida, à saúde, à alimentação, à educação, ao esporte, ao lazer, à profissionalização, à cultura, à dignidade, ao respeito, à liberdade e à convivência familiar e comunitária. Parágrafo único.

A garantia de prioridade compreende, EXCETO:

- A. Primazia de receber proteção e socorro em quaisquer circunstâncias.
- B. Precedência de atendimento nos serviços públicos ou de relevância pública.
- C. Preferência na formulação e na execução das políticas sociais públicas.
- D. Destinação privilegiada de recursos públicos nas áreas relacionadas com a proteção à infância e à juventude.
- E. Priorização na realização de todos os serviços básicos.

**38.** De acordo com o Art. 18-B da Lei Nº 8.069, os pais, os integrantes da família ampliada, os responsáveis, os agentes públicos executores de medidas socioeducativas ou qualquer pessoa encarregada de cuidar de crianças e de adolescentes, tratá-los, educá-los ou protegê-los que utilizarem castigo físico ou tratamento cruel ou degradante como formas de correção, disciplina, educação ou qualquer outro pretexto estarão sujeitos, sem prejuízo de outras sanções cabíveis, às seguintes medidas, que serão aplicadas de acordo com a gravidade do caso.

Assinale a alternativa que apresenta as medidas cabíveis:

- I. Encaminhamento a programa oficial ou comunitário de proteção à família.
- II. Encaminhamento a tratamento psicológico ou psiquiátrico.
- III. Encaminhamento a cursos ou programas de orientação
- IV. Obrigação de encaminhar a criança a tratamento especializado.
- V. Advertência.

Estão CORRETAS:

- A. I e II apenas.
- B. III, IV e V apenas.
- C. II e IV apenas.
- D. I, III e V apenas.
- E. I, II, III, IV e V.

**39.** De acordo com a Lei de Diretrizes e Bases da Educação Nacional – LDB , Lei Nº 9394/1996, em seu Art. 59 estabelece que os sistemas de ensino assegurarão aos educandos com deficiência, transtornos globais do desenvolvimento e altas habilidades ou superdotação.

É assegurado pelos sistemas de ensino:

- I. Currículos, métodos, técnicas, recursos educativos e organização específicos, para atender às suas necessidades.
- II. Terminalidade específica para aqueles que não puderem atingir o nível exigido para a conclusão do ensino fundamental, em virtude de suas deficiências, e aceleração para concluir em menor tempo o programa escolar para os superdotados.
- III. Professores com especialização adequada em nível médio ou superior, para atendimento especializado, bem como professores do ensino regular capacitados para a integração desses educandos nas classes comuns.
- IV. Educação especial para o trabalho, visando a sua efetiva integração na vida em sociedade, inclusive condições adequadas para os que não revelarem capacidade de inserção no trabalho competitivo, mediante articulação com os órgãos oficiais afins, bem como para aqueles que apresentam uma habilidade superior nas áreas artística, intelectual ou psicomotora.
- V. Acesso igualitário aos benefícios dos programas sociais suplementares disponíveis para o respectivo nível do ensino regular.

Estão CORRETAS:

- A. I, II e III apenas.



PREFEITURA MUNICIPAL DE PATOS  
CONCURSO PÚBLICO DE PROVAS E TÍTULOS – 2018

- B. IV e V apenas.
- C. I, III e V apenas.
- D. II e IV apenas.
- E. I, II, III, IV e V.

40. De acordo com o Art. 11 da Lei de Diretrizes e Bases da Educação Nacional – LDB, Lei Nº 9394/1996, os Municípios incumbir-se-ão de:

Assinale (V) para alternativa verdadeira e (F) para falsa:

- ( ) Organizar, manter e desenvolver os órgãos e instituições oficiais dos seus sistemas de ensino, integrando-os às políticas e planos educacionais da União e dos Estados;
- ( ) Exercer ação redistributiva em relação aos alunos da rede municipal e estadual de ensino.
- ( ) Baixar normas complementares para o seu sistema de ensino;
- ( ) Autorizar, credenciar e supervisionar os estabelecimentos do seu sistema de ensino;
- ( ) Oferecer a educação infantil em creches e pré-escolas, e, com prioridade, o ensino fundamental e médio em seu sistema de ensino de forma que possa atender toda a demanda existente.
- ( ) Assumir o transporte escolar dos alunos da rede municipal.

A sequência CORRETA é:

- A. V, F, V, V, F, V.
- B. F, V, V, V, F, V.
- C. V, F, V, F, V, V.
- D. V, V, F, F, V, V.
- E. V, V, V, F, F, F.

---

**RASCUNHO**