



PREFEITURA MUNICIPAL DE PATOS
CONCURSO PÚBLICO DE PROVAS E TÍTULOS – 2018

**CARGO:
GUARDA MUNICIPAL**

INSTRUÇÕES

Você receberá do fiscal: um **caderno de questões** e um **cartão resposta** personalizado. O **caderno de questões** está numerado sequencialmente e contém **40(quarenta)** questões.

ATENÇÃO!

Ao ser autorizado o início da prova, verifique se a numeração das questões e a paginação estão corretas.

Verifique se os seus dados no **cartão resposta** estão corretos.

Leia atentamente cada questão e assinale, no **cartão resposta**, a alternativa que mais adequadamente a responde.

O candidato deverá permanecer obrigatoriamente em sala por, no mínimo, uma hora após o início das provas.

Após concluir a prova, o candidato deverá entregar o caderno de provas e o cartão resposta devidamente assinado.

Observe as seguintes recomendações relativas ao cartão resposta:

O **cartão resposta** não deve ser dobrado, amassado, rasurado, manchado ou conter qualquer registro fora dos locais destinados às respostas.

A maneira correta de assinalar a alternativa no **cartão resposta** é cobrir fortemente, com caneta esferográfica **preta** ou **azul**, o espaço a ela correspondente, conforme o exemplo a seguir:



A leitora óptica **NÃO** registrará questões sem marcação, marcação pouco nítida ou com mais de uma alternativa assinalada.

Se você precisar de algum esclarecimento, solicite a presença do **responsável pelo local de provas**.

Você dispõe de **três horas** para fazer esta prova e marcar o **cartão resposta**.

Nenhum candidato poderá retirar-se da sala antes de decorrida uma hora do seu início.

Não será permitida a utilização de aparelho celular, qualquer espécie de consulta, nem o uso de máquina calculadora.

Os dois últimos candidatos da mesma sala só poderão ser liberados juntos.

A **Folha Resposta** abaixo não tem caráter legal, objetiva apenas a conferência do Gabarito do Candidato.

FOLHA RESPOSTA PARA CONFERÊNCIA DO CANDIDATO



Assinatura do Candidato

<input type="radio"/>	<input type="radio"/>	<input type="radio"/>	<input type="radio"/>	<input type="radio"/>	<input type="radio"/>	<input type="radio"/>	<input type="radio"/>	<input type="radio"/>	<input type="radio"/>	<input type="radio"/>	<input type="radio"/>	<input type="radio"/>	<input type="radio"/>	<input type="radio"/>	<input type="radio"/>	<input type="radio"/>	<input type="radio"/>	<input type="radio"/>	<input type="radio"/>
<input type="radio"/>	<input type="radio"/>	<input type="radio"/>	<input type="radio"/>	<input type="radio"/>	<input type="radio"/>	<input type="radio"/>	<input type="radio"/>	<input type="radio"/>	<input type="radio"/>	<input type="radio"/>	<input type="radio"/>	<input type="radio"/>	<input type="radio"/>	<input type="radio"/>	<input type="radio"/>	<input type="radio"/>	<input type="radio"/>	<input type="radio"/>	<input type="radio"/>
<input type="radio"/>	<input type="radio"/>	<input type="radio"/>	<input type="radio"/>	<input type="radio"/>	<input type="radio"/>	<input type="radio"/>	<input type="radio"/>	<input type="radio"/>	<input type="radio"/>	<input type="radio"/>	<input type="radio"/>	<input type="radio"/>	<input type="radio"/>	<input type="radio"/>	<input type="radio"/>	<input type="radio"/>	<input type="radio"/>	<input type="radio"/>	<input type="radio"/>
<input type="radio"/>	<input type="radio"/>	<input type="radio"/>	<input type="radio"/>	<input type="radio"/>	<input type="radio"/>	<input type="radio"/>	<input type="radio"/>	<input type="radio"/>	<input type="radio"/>	<input type="radio"/>	<input type="radio"/>	<input type="radio"/>	<input type="radio"/>	<input type="radio"/>	<input type="radio"/>	<input type="radio"/>	<input type="radio"/>	<input type="radio"/>	<input type="radio"/>
<input type="radio"/>	<input type="radio"/>	<input type="radio"/>	<input type="radio"/>	<input type="radio"/>	<input type="radio"/>	<input type="radio"/>	<input type="radio"/>	<input type="radio"/>	<input type="radio"/>	<input type="radio"/>	<input type="radio"/>	<input type="radio"/>	<input type="radio"/>	<input type="radio"/>	<input type="radio"/>	<input type="radio"/>	<input type="radio"/>	<input type="radio"/>	<input type="radio"/>

21.	<input type="radio"/>	<input type="radio"/>	<input type="radio"/>	<input type="radio"/>	<input type="radio"/>	<input type="radio"/>	<input type="radio"/>	<input type="radio"/>	<input type="radio"/>	<input type="radio"/>	<input type="radio"/>	<input type="radio"/>	<input type="radio"/>	<input type="radio"/>	<input type="radio"/>	<input type="radio"/>	<input type="radio"/>	<input type="radio"/>	<input type="radio"/>
22.	<input type="radio"/>	<input type="radio"/>	<input type="radio"/>	<input type="radio"/>	<input type="radio"/>	<input type="radio"/>	<input type="radio"/>	<input type="radio"/>	<input type="radio"/>	<input type="radio"/>	<input type="radio"/>	<input type="radio"/>	<input type="radio"/>	<input type="radio"/>	<input type="radio"/>	<input type="radio"/>	<input type="radio"/>	<input type="radio"/>	<input type="radio"/>
23.	<input type="radio"/>	<input type="radio"/>	<input type="radio"/>	<input type="radio"/>	<input type="radio"/>	<input type="radio"/>	<input type="radio"/>	<input type="radio"/>	<input type="radio"/>	<input type="radio"/>	<input type="radio"/>	<input type="radio"/>	<input type="radio"/>	<input type="radio"/>	<input type="radio"/>	<input type="radio"/>	<input type="radio"/>	<input type="radio"/>	<input type="radio"/>
24.	<input type="radio"/>	<input type="radio"/>	<input type="radio"/>	<input type="radio"/>	<input type="radio"/>	<input type="radio"/>	<input type="radio"/>	<input type="radio"/>	<input type="radio"/>	<input type="radio"/>	<input type="radio"/>	<input type="radio"/>	<input type="radio"/>	<input type="radio"/>	<input type="radio"/>	<input type="radio"/>	<input type="radio"/>	<input type="radio"/>	<input type="radio"/>
25.	<input type="radio"/>	<input type="radio"/>	<input type="radio"/>	<input type="radio"/>	<input type="radio"/>	<input type="radio"/>	<input type="radio"/>	<input type="radio"/>	<input type="radio"/>	<input type="radio"/>	<input type="radio"/>	<input type="radio"/>	<input type="radio"/>	<input type="radio"/>	<input type="radio"/>	<input type="radio"/>	<input type="radio"/>	<input type="radio"/>	<input type="radio"/>
26.	<input type="radio"/>	<input type="radio"/>	<input type="radio"/>	<input type="radio"/>	<input type="radio"/>	<input type="radio"/>	<input type="radio"/>	<input type="radio"/>	<input type="radio"/>	<input type="radio"/>	<input type="radio"/>	<input type="radio"/>	<input type="radio"/>	<input type="radio"/>	<input type="radio"/>	<input type="radio"/>	<input type="radio"/>	<input type="radio"/>	<input type="radio"/>
27.	<input type="radio"/>	<input type="radio"/>	<input type="radio"/>	<input type="radio"/>	<input type="radio"/>	<input type="radio"/>	<input type="radio"/>	<input type="radio"/>	<input type="radio"/>	<input type="radio"/>	<input type="radio"/>	<input type="radio"/>	<input type="radio"/>	<input type="radio"/>	<input type="radio"/>	<input type="radio"/>	<input type="radio"/>	<input type="radio"/>	<input type="radio"/>
28.	<input type="radio"/>	<input type="radio"/>	<input type="radio"/>	<input type="radio"/>	<input type="radio"/>	<input type="radio"/>	<input type="radio"/>	<input type="radio"/>	<input type="radio"/>	<input type="radio"/>	<input type="radio"/>	<input type="radio"/>	<input type="radio"/>	<input type="radio"/>	<input type="radio"/>	<input type="radio"/>	<input type="radio"/>	<input type="radio"/>	<input type="radio"/>
29.	<input type="radio"/>	<input type="radio"/>	<input type="radio"/>	<input type="radio"/>	<input type="radio"/>	<input type="radio"/>	<input type="radio"/>	<input type="radio"/>	<input type="radio"/>	<input type="radio"/>	<input type="radio"/>	<input type="radio"/>	<input type="radio"/>	<input type="radio"/>	<input type="radio"/>	<input type="radio"/>	<input type="radio"/>	<input type="radio"/>	<input type="radio"/>
30.	<input type="radio"/>	<input type="radio"/>	<input type="radio"/>	<input type="radio"/>	<input type="radio"/>	<input type="radio"/>	<input type="radio"/>	<input type="radio"/>	<input type="radio"/>	<input type="radio"/>	<input type="radio"/>	<input type="radio"/>	<input type="radio"/>	<input type="radio"/>	<input type="radio"/>	<input type="radio"/>	<input type="radio"/>	<input type="radio"/>	<input type="radio"/>
31.	<input type="radio"/>	<input type="radio"/>	<input type="radio"/>	<input type="radio"/>	<input type="radio"/>	<input type="radio"/>	<input type="radio"/>	<input type="radio"/>	<input type="radio"/>	<input type="radio"/>	<input type="radio"/>	<input type="radio"/>	<input type="radio"/>	<input type="radio"/>	<input type="radio"/>	<input type="radio"/>	<input type="radio"/>	<input type="radio"/>	<input type="radio"/>
32.	<input type="radio"/>	<input type="radio"/>	<input type="radio"/>	<input type="radio"/>	<input type="radio"/>	<input type="radio"/>	<input type="radio"/>	<input type="radio"/>	<input type="radio"/>	<input type="radio"/>	<input type="radio"/>	<input type="radio"/>	<input type="radio"/>	<input type="radio"/>	<input type="radio"/>	<input type="radio"/>	<input type="radio"/>	<input type="radio"/>	<input type="radio"/>
33.	<input type="radio"/>	<input type="radio"/>	<input type="radio"/>	<input type="radio"/>	<input type="radio"/>	<input type="radio"/>	<input type="radio"/>	<input type="radio"/>	<input type="radio"/>	<input type="radio"/>	<input type="radio"/>	<input type="radio"/>	<input type="radio"/>	<input type="radio"/>	<input type="radio"/>	<input type="radio"/>	<input type="radio"/>	<input type="radio"/>	<input type="radio"/>
34.	<input type="radio"/>	<input type="radio"/>	<input type="radio"/>	<input type="radio"/>	<input type="radio"/>	<input type="radio"/>	<input type="radio"/>	<input type="radio"/>	<input type="radio"/>	<input type="radio"/>	<input type="radio"/>	<input type="radio"/>	<input type="radio"/>	<input type="radio"/>	<input type="radio"/>	<input type="radio"/>	<input type="radio"/>	<input type="radio"/>	<input type="radio"/>
35.	<input type="radio"/>	<input type="radio"/>	<input type="radio"/>	<input type="radio"/>	<input type="radio"/>	<input type="radio"/>	<input type="radio"/>	<input type="radio"/>	<input type="radio"/>	<input type="radio"/>	<input type="radio"/>	<input type="radio"/>	<input type="radio"/>	<input type="radio"/>	<input type="radio"/>	<input type="radio"/>	<input type="radio"/>	<input type="radio"/>	<input type="radio"/>
36.	<input type="radio"/>	<input type="radio"/>	<input type="radio"/>	<input type="radio"/>	<input type="radio"/>	<input type="radio"/>	<input type="radio"/>	<input type="radio"/>	<input type="radio"/>	<input type="radio"/>	<input type="radio"/>	<input type="radio"/>	<input type="radio"/>	<input type="radio"/>	<input type="radio"/>	<input type="radio"/>	<input type="radio"/>	<input type="radio"/>	<input type="radio"/>
37.	<input type="radio"/>	<input type="radio"/>	<input type="radio"/>	<input type="radio"/>	<input type="radio"/>	<input type="radio"/>	<input type="radio"/>	<input type="radio"/>	<input type="radio"/>	<input type="radio"/>	<input type="radio"/>	<input type="radio"/>	<input type="radio"/>	<input type="radio"/>	<input type="radio"/>	<input type="radio"/>	<input type="radio"/>	<input type="radio"/>	<input type="radio"/>
38.	<input type="radio"/>	<input type="radio"/>	<input type="radio"/>	<input type="radio"/>	<input type="radio"/>	<input type="radio"/>	<input type="radio"/>	<input type="radio"/>	<input type="radio"/>	<input type="radio"/>	<input type="radio"/>	<input type="radio"/>	<input type="radio"/>	<input type="radio"/>	<input type="radio"/>	<input type="radio"/>	<input type="radio"/>	<input type="radio"/>	<input type="radio"/>
39.	<input type="radio"/>	<input type="radio"/>	<input type="radio"/>	<input type="radio"/>	<input type="radio"/>	<input type="radio"/>	<input type="radio"/>	<input type="radio"/>	<input type="radio"/>	<input type="radio"/>	<input type="radio"/>	<input type="radio"/>	<input type="radio"/>	<input type="radio"/>	<input type="radio"/>	<input type="radio"/>	<input type="radio"/>	<input type="radio"/>	<input type="radio"/>
40.	<input type="radio"/>	<input type="radio"/>	<input type="radio"/>	<input type="radio"/>	<input type="radio"/>	<input type="radio"/>	<input type="radio"/>	<input type="radio"/>	<input type="radio"/>	<input type="radio"/>	<input type="radio"/>	<input type="radio"/>	<input type="radio"/>	<input type="radio"/>	<input type="radio"/>	<input type="radio"/>	<input type="radio"/>	<input type="radio"/>	<input type="radio"/>





PREFEITURA MUNICIPAL DE PATOS
CONCURSO PÚBLICO DE PROVAS E TÍTULOS – 2018



LÍNGUA PORTUGUESA

Leia o texto a seguir para responder às questões de 1 a 8.

Bombeiro diz que se queimou ao tentar resgatar Luzia no Museu Nacional

O depoimento emocionado de um bombeiro sobre o combate ao incêndio que consumiu e transformou em cinzas o acervo do Museu Nacional, na Quinta da Boa Vista, está comovendo internautas numa rede social.

No relato publicado na segunda-feira (3), o soldado Rafael Luz, lotado no Quartel de Copacabana, na Zona Sul, conta que estava de folga, mas, mesmo assim, decidiu ir ajudar.

"Assim que cheguei, confirmei a extensão da tragédia que já tinha visto. E sabe o que mais eu vi? Um grupo de homens e mulheres, trabalhando exaustivamente, enfrentando chamas, fazendo o possível e o impossível. Eu vi um corpo, o meu corpo. O Corpo de Bombeiros", escreveu o militar.

Obras inestimáveis tentaram ser salvas por Rafael Luz e outros bombeiros. A maioria dos objetos, porém, foi perdida em meio ao fogo. A vice-diretora do Museu Nacional, Cristiana Serejo, disse em entrevista na segunda que 90% do acervo estava destruído.

"Consegui com outros bombeiros salvar algumas cerâmicas, peças que nunca na vida imaginei segurar nas mãos. E se isso estava acontecendo, era só a confirmação da tragédia que estávamos vivendo", detalhou o bombeiro na publicação.

Em determinado momento, Rafael diz que contou com a ajuda de um funcionário do museu, chamado Vitor, para tentar resgatar Luzia, considerada por pesquisadores como o mais antigo fóssil humano já achado nas Américas, com cerca de 11.500 anos.

Ao se arriscar no prédio em chamas em busca de Luzia, o bombeiro relatou o desespero ao abrir um armário e apenas encontrar um ferro "incandescente". Segundo ele, a alta temperatura do material derreteu a luva que o protegia do fogo e queimou seus dedos.

"Fizemos um esforço gigantesco e conseguimos nos aproximar e abrir o armário. Ao procurar Luzia, encontrei vazio e um ferro incandescente que derreteu minha luva e queimou meus dedos. Doeu, muito. Saí da sala e chorei. De dor? Não. De frustração."

Em homenagem à corporação, Rafael garante que ele e os companheiros de farda fizeram o possível para combater as chamas que lamberam a edificação. Ao lembrar o lema dos bombeiros: "vida alheia e riquezas salvar", o militar ressalta que a segunda parte do bordão nunca fez tanto sentido.

<https://g1.globo.com>, 04/09/2018

1. A finalidade do gênero textual apresentado é

- A. Conscientizar as pessoas sobre a importância da ação dos bombeiros para salvar o acervo do Museu Nacional.
- B. Comover os internautas, apresentando detalhes da operação realizada pelo Corpo de Bombeiros, conforme relato do soldado Rafael Luz.
- C. Informar sobre o combate ao incêndio do Museu Nacional, segundo a visão de um bombeiro.
- D. Convencer o leitor a valorizar a riqueza do patrimônio histórico que havia no Museu Nacional.
- E. Confirmar a extensão da destruição do acervo do Museu Nacional causada pelo incêndio.

2. De acordo com o texto, julgue os itens como verdadeiro (V) ou falso (F).

- I. O bombeiro Rafael Luz queimou as mãos quando resgatou Luzia, o mais antigo fóssil humano já achado nas Américas, com cerca de 11.500 anos.
- II. A dor intensa resultante das queimaduras provocadas por um ferro incandescente fez o bombeiro Rafael chorar ao sair da sala onde estava Luzia.
- III. O trabalho dos bombeiros para salvar o acervo de valor inestimável que estava sendo consumido pelo fogo foi ao encontro do lema da corporação.
- IV. De acordo com a vice-diretora do Museu Nacional, aproximadamente 10% do acervo foi recuperado pelos bombeiros durante o incêndio.
- V. A ação exaustiva para salvar objetos do incêndio foi realizada, exclusivamente, por homens e mulheres integrantes do Corpo de Bombeiros.

A sequência CORRETA é:

- A. F, V, V, V, F.
- B. V, F, F, V, V.
- C. V, F, V, F, F.
- D. F, F, V, V, V.
- E. F, F, V, F, F.

3. Em "... o soldado Rafael Luz, lotado no Quartel de Copacabana, na Zona Sul, conta que estava de folga, **mas, mesmo assim**, decidiu ir ajudar", os termos destacados estabelecem entre as orações, respectivamente, relação de

- A. Conclusão e contraste.
- B. Concessão e consequência.



PREFEITURA MUNICIPAL DE PATOS
CONCURSO PÚBLICO DE PROVAS E TÍTULOS – 2018

- C. Causalidade e oposição.
D. Oposição e concessão.
E. Contraste e conclusão.
4. Em “... os companheiros de farda fizeram o possível para combater as chamas que **lamberam** a edificação.”, o destaque evidencia a figura de linguagem:

- A. Metonímia.
B. Prosopopeia ou personificação.
C. Catacrese.
D. Antítese.
E. Eufemismo.

5. “... Rafael garante **que** ele e os companheiros de farda fizeram o possível para combater as chamas **que** lambeiram a edificação”.

As palavras destacadas “**que**” e “**que**” são, respectivamente:

- A. Pronome relativo e conjunção coordenativa explicativa.
B. Pronome relativo e partícula expletiva ou de realce.
C. Conjunção subordinativa integrante e pronome relativo.
D. Conjunção coordenativa adversativa e pronome relativo.
E. Conjunção subordinativa causal e pronome adjetivo.

6. Sobre “...o militar ressalta que a segunda parte do bordão nunca fez tanto sentido”, é FALSO afirmar que:

- A. Não há uma relação de dependência sintática entre as orações.
B. As orações formam um período composto por subordinação.
C. A segunda oração exerce a função de objeto direto do verbo da primeira.
D. A segunda oração é introduzida por uma conjunção.
E. Cada uma das orações possui sujeitos determinados.

7. Assinale a opção que contém a justificativa ADEQUADA para o emprego da vírgula no trecho: “Eu vi um corpo, o meu corpo”.

- A. Separa um vocativo.
B. Separa adjunto adverbial que aparece no fim do enunciado.
C. Separa uma oração subordinada anteposta à principal.
D. Separa um aposto.
E. Separa os termos de uma enumeração com idêntica função sintática.

8. Sobre “Saí da sala e chorei”, assinale a opção CORRETA:

- A. O sujeito de “saí” e de “chorei” está indeterminado.

- B. “da sala” é adjunto adnominal.
C. O enunciado é constituído de um único predicado verbal.
D. “e” é um conectivo que indica alternância.
E. O sujeito de “saí” e de “chorei” é desinencial.

9. Assinale a opção em que a concordância nominal está feita CORRETA.

- A. É proibido a utilização de celular durante a prova.
B. Os adoçantes dietéticos prometem menas calorias.
C. Elas disseram obrigadas todas juntas.
D. A candidata saiu da sala meia desapontada com as provas.
E. Foram enviadas anexa as declarações de isenção do pagamento da inscrição.

10. Assinale a opção em que o uso do sinal indicativo da crase está INCORRETO.

- A. Ela levou pela primeira vez à praia o seu filho.
B. O tempo começava à escurecer rapidamente.
C. A jovem está preparada para ir à Bahia.
D. Minha novela preferida começa às 19 horas.
E. Refiro-me àquilo que disseste.

CONHECIMENTOS GERAIS

11. Na área educacional, o município de Patos/PB possui inúmeros estabelecimentos de ensino fundamental e médio pertencentes as redes municipal, estadual, federal e privada, além de instituições de nível superior.

Analise as instituições citadas abaixo e assinale CORRETAMENTE a alternativa que oferece Educação de Nível Superior na Cidade de Patos:

- A. Colégio Cristo Rei.
B. EMEF Monsenhor Manoel Vieira.
C. EEEF Rio Branco.
D. EEEFM Auzanir Lacerda.
E. Universidade Federal de Campina Grande (UFCG).

12. Patos é um município brasileiro, localizado no estado da Paraíba, com distância aproximada de 307km da capital, João Pessoa.

Dentre os municípios abaixo relacionados, assinale o único município que NÃO é vizinho de Patos/PB.

- A. Santa Teresinha.
B. São José de Espinharas.
C. Quixaba.
D. São Mamede.
E. Campina Grande.

13. Por sua contribuição à luta antirracista, o 18 de julho foi transformado pelas Nações Unidas (ONU) no Mandela’s Day, o Dia Internacional Nelson Mandela –



PREFEITURA MUNICIPAL DE PATOS
CONCURSO PÚBLICO DE PROVAS E TÍTULOS – 2018

pela liberdade, justiça e democracia, uma forma de lembrar a dedicação e seus serviços à humanidade, com forte atuação também no enfrentamento ao vírus HIV e na mediação de conflitos.

(<http://agenciabrasil.ebc.com.br>, 18/07/2018)

No que se refere à Mandela, neste ano de 2018, o mundo comemorou:

- A. O fim do sistema de segregação racial conhecido como “apartheid”.
- B. O Prêmio Nobel da Paz concedido à Mandela.
- C. A garantia dos direitos políticos, econômicos e sociais aos negros.
- D. O discurso histórico feito por Mandela em Harvard.
- E. O aniversário de 100 anos de nascimento de Mandela.

14. “Eu realmente estou sem palavras, porque é um momento fantástico. As pessoas me dizem que eu já estive aqui muitas vezes e sempre me emociono. Realmente, eu faço isso porque isso representa muito pra mim. Desde o primeiro momento eu enxerguei que jogar futebol era a melhor coisa para eu fazer. Tenho que agradecer a Deus por me dar saúde para lutar em busca de meus objetivos, agradecer às minhas companheiras de clube e seleção, e aos fãs, jornalistas e companheiras que votaram em mim. É um momento mágico, obrigada”, afirmou a jogadora.

(<https://veja.abril.com.br>, 24/09/2018)

Sobre a futebolista brasileira, Marta, assinale a alternativa INCORRETA.

- A. Emocionou-se durante discurso proferido, em Londres, no evento de premiação.
- B. Joga no Orlando Pride, dos Estados Unidos.
- C. Como maior vencedora da história da premiação entregue pela Fifa, tornou-se um recorde apenas entre as mulheres.
- D. Surpreendeu e venceu o prêmio The Best pela sexta vez.
- E. Este ano, superou a norueguesa Ada Hegerberg e a meia alemã DzseniferMarozsán, ambas do Lyon.

15. A fé em tempos de crise: acreditar pode ser o caminho para um mundo melhor? Em 2017, buscamos paz e força nos mais surpreendentes rituais. Quinhentos anos de Igreja Protestante: as tradições se renovam e mudam a história. O monge alemão foi lembrando e os fiéis do mundo inteiro comemoraram os 500 anos da Revolução Protestante.

(<https://g1.globo.com>, 29/12/2017)

O monge alemão lembrado nas comemorações dos 500 anos da Igreja Protestante é:

- A. Martinho Lutero.
- B. JehanCauvin.
- C. PhilippMelanchthon.

- D. UlrichZwingli.
- E. Thomas Müntzer.

16. A posse foi barrada pela primeira vez na segunda-feira pela primeira instância, a partir de ação popular do Movimento dos Advogados Trabalhistas Independentes. A entidade argumenta que a nomeação de Cristiane Brasil "ofende a moralidade administrativa".

(<https://odia.ig.com.br>, 14/01/2018)

As decisões da Justiça Federal impediram a posse da deputada federal Cristiane Brasil no cargo de

- A. Ministra da Ciência e Tecnologia.
- B. Ministra da Cultura.
- C. Ministra do Trabalho.
- D. Ministra do Turismo.
- E. Ministra das Cidades.

17. O Outubro Rosa é um movimento internacional que visa à conscientização sobre a importância de um diagnóstico precoce e da prevenção contra o câncer de mama.

(<https://brasilecola.uol.com.br>, acesso em 27/09/2018)

Sobre o Outubro Rosa, assinale a alternativa INCORRETA.

- A. O movimento foi ganhando o mundo como uma forma de conscientização acerca da importância de um diagnóstico precoce e de alerta para a grande quantidade de mortes relacionadas ao câncer de mama.
- B. O símbolo da campanha é um laço rosa, que foi feito, inicialmente, pela Fundação Susan G. Komen e distribuído na primeira corrida pela cura do câncer de mama em 1990.
- C. Esses laços rosas popularizaram-se e foram usados posteriormente para enfeitar locais públicos e outros eventos que lutavam por essa causa.
- D. O Outubro Rosa iniciou-se, em 1995, na Alemanha.
- E. Além do laço rosa, muitas cidades passaram a iluminar os seus monumentos públicos com luz rosa para dar maior destaque ao mês de luta contra a doença.

18. O Plenário da Câmara aprovou nesta quarta-feira (26/04) por 296 votos a favor e 177 votos contra o Projeto de Lei (PL) 6.787/16 que trata da reforma trabalhista. O projeto altera mais de 100 pontos da Consolidação das Leis do Trabalho (CLT).

(<https://epocanegocios.globo.com>, 27/04/2017)

Sobre a reforma trabalhista, assinale a alternativa INCORRETA:

- A. O ponto central da reforma é a mudança na forma de as empresas negociarem com os trabalhadores.
- B. O tempo despendido pelo empregado até o local de trabalho e para o seu retorno, por qualquer meio de transporte, é computado na jornada de trabalho.



PREFEITURA MUNICIPAL DE PATOS
CONCURSO PÚBLICO DE PROVAS E TÍTULOS – 2018

- C. Institui legalmente o contrato de trabalho intermitente.
- D. As férias podem ser parceladas em até três períodos.
- E. Regulamenta o teletrabalho, ou chamado home office.

19. A ministra Rosa Weber tomou posse na noite desta terça-feira (14) no cargo de Presidente do Tribunal Superior Eleitoral (TSE), órgão responsável pela organização das eleições. Ela é a segunda mulher a presidir o TSE em mais de 70 anos de criação do tribunal.

(<https://portalcorreio.com.br,14/8/2018>)

Assinale a opção CORRETA:

- A. Rosa Weber ocupa exclusivamente o cargo de presidente do TSE.
- B. Rosa Weber foi nomeada para o Supremo Tribunal Federal – STF pelo presidente Lula.
- C. No Supremo Tribunal Superior Eleitoral – TSE, certamente será tolerante com os casos de corrupção eleitoral.
- D. A nomeação da ministra para presidenta do TSE deve-se ao fato de ela ser maleável quanto à aplicação da Lei da Ficha Limpa.
- E. O primeiro desafio da ministra foi a organização das eleições de outubro.

20. Os 12 meninos tailandeses e seu técnico de futebol resgatados da caverna da Tailândia fazem nesta quarta-feira sua primeira aparição pública desde que deixaram o hospital. Em uma entrevista coletiva, os garotos da equipe "Javalis Selvagens" apareceram sorrindo e brincando com bolas, ao lado dos "NavySeals" tailandeses que os resgataram.

(<https://www.bbc.com,18/07/2018>)

Assinale a alternativa CORRETA:

- A. Os meninos planejavam ficar lá por cerca de dois dias, mas fortes chuvas inundaram a rede de cavernas e bloquearam sua saída.
- B. Foram necessários 15 dias de buscas para que os meninos fossem encontrados por mergulhadores tailandeses.
- C. Embora todos os meninos soubessem nadar, eram grandes as dificuldades do resgate, pois estavam enfraquecidos pelo longo período de tempo que passaram sem comida e luz.
- D. Um ex-mergulhador dos Seals tailandeses, Saman Gunan, quase morreu enquanto tentava levar tanques de oxigênio para o complexo de cavernas.
- E. Os 12 meninos entraram na caverna de Tham Luang em 23 de junho, durante uma excursão com seu técnico.

informações são guardadas em arquivos. Como existem diversas informações, cada uma delas é guardada em um formato de arquivo diferente.

Estabeleça a relação da Informação com o Formato de Arquivo(extensão), enumerando a SEGUNDA COLUNA de acordo com a PRIMEIRA COLUNA:

INFORMAÇÃO

- (1) Textos
- (2) Vídeos
- (3) Músicas
- (4) Imagens
- (5) Comprimidos
- (6) Apresentação
- (7) Programas

FORMATO DE ARQUIVO(EXTENSÃO)

- () pps
- () midi, mp3, wav
- () doc, txt, rtf
- () zip, rar
- () avi, mov, mpeg
- () exe
- () gif, jpg, bmp

Está CORRETA a sequência:

- A. 6,5,3,2,1,4,7.
- B. 6,3,1,5,2,7,4.
- C. 6,3,1,5,2,4,7.
- D. 7,2,3,1,5,6,4.
- E. 1,2,3,4,5,6,7.

22. “É o componente que faz todos os cálculos e operações – quanto maior a frequência, mais poderoso ele é – pode lidar com tarefas muito mais rápido e pode processar várias tarefas simultaneamente”.

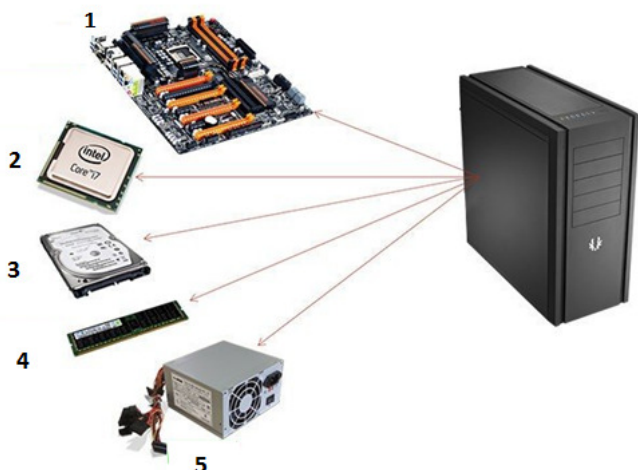
O conceito acima refere-se à:

- A. Placa-mãe.
- B. Placa de rede.
- C. CPU.
- D. Memória.
- E. Disco.

23. Muitos criam uma afinidade tão íntima com seu computador que fazem por si só manutenções, trocas de componentes e periféricos sem ter qualquer dificuldade.

INFORMÁTICA

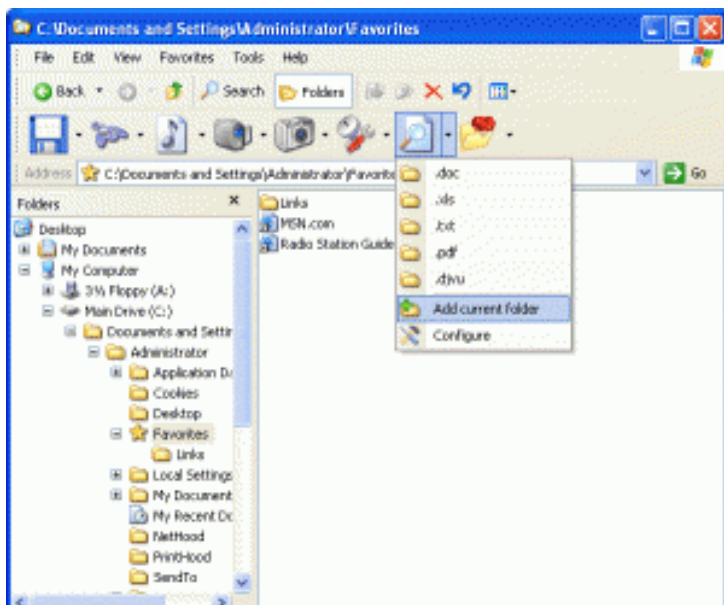
21. Um computador pode armazenar diversas informações, como textos, vídeos, músicas, imagens etc. Essas



A respeito das peças mais básicas e essenciais de um computador, analise as imagens acima e assinale a alternativa CORRETA:

- A. 1 - HD; 2 - PROCESSADOR; 3 - FONTE; 4 - PLACA MÃE; 5 - MEMÓRIA.
- B. 1 - PROCESSADOR; 2 - HD; 3 - MEMÓRIA; 4 - PLACA MÃE; 5 - FONTE.
- C. 1 - FONTE; 2 - MEMÓRIA; 3 - PROCESSADOR; 4 - HD; 5 - PLACA MÃE.
- D. 1 - PLACA MÃE; 2 - PROCESSADOR; 3 - HD; 4 - MEMÓRIA; 5 - FONTE.
- E. 1 - MEMÓRIA; 2 - HD; 3 - PROCESSADOR; 4 - PLACA MÃE; 5 - FONTE.

24. Considerando as ferramentas funcionais de um Computador, analise a figura abaixo:



A figura refere-se à(o):

- A. Pastas.
- B. Ícone.
- C. Barra de Rolagem.
- D. Papel de Parede.
- E. Área de Trabalho.

25. A respeito dos navegadores utilizados na web, analise a figura abaixo.



A figura representa o Navegador:

- A. Mozilla Firefox.
- B. Maxthon Cloud Browser.
- C. Safari.
- D. Comodo Dragon.
- E. Google Chrome.

CONHECIMENTOS ESPECÍFICOS

26. Em conformidade com a Constituição Federal de 1988, em seu Art. 5º – Dos Direitos e Deveres Individuais e Coletivos, analise as afirmativas a seguir:

- I. Ninguém será obrigado a fazer ou deixar de fazer alguma coisa senão em virtude de lei.
- II. São invioláveis a intimidade, a vida privada, a honra e a imagem das pessoas, assegurado o direito à indenização pelo dano material ou moral decorrente de sua violação.
- III. A casa é asilo inviolável do indivíduo, ninguém nela podendo penetrar sem consentimento do morador, salvo em caso de flagrante delito ou desastre, ou para prestar socorro, ou, durante o dia, por determinação judicial.
- IV. Todos podem reunir-se pacificamente, sem armas, em locais abertos ao público, independentemente de autorização, desde que não frustrem outra reunião anteriormente convocada para o mesmo local, sendo apenas exigido prévio aviso à autoridade competente.
- V. Ninguém será privado de direitos por motivo de crença religiosa ou de convicção filosófica ou política, salvo se as invocar para eximir-se de obrigação legal a todos imposta e recusar-se a cumprir prestação alternativa, fixada em lei.
- VI. O Estado indenizará o condenado por erro judiciário, assim como o que ficar preso além do tempo fixado na sentença.

Estão CORRETAS as afirmativas:

- A. I, III, IV, V e VI apenas.
- B. I, II, III, IV e V apenas.
- C. III, IV, V e VI apenas.



PREFEITURA MUNICIPAL DE PATOS
CONCURSO PÚBLICO DE PROVAS E TÍTULOS – 2018

D. I, II, III, IV, V e VI.

E. II, III, IV, V e VI apenas.

27. Sobre Direitos Políticos, analise as assertivas a seguir:

- I. O alistamento eleitoral e o voto são obrigatórios para os maiores de dezoito anos.
- II. A soberania popular será exercida pelo sufrágio universal e pelo voto direto e secreto, com valor igual para todos, e, nos termos da lei, mediante o plebiscito, o referendo e a iniciativa popular.
- III. São inelegíveis os inalistáveis e os analfabetos.
- IV. O mandato eletivo poderá ser impugnado ante a Justiça Eleitoral no prazo de quinze dias contados da diplomação, instruída a ação com provas de abuso do poder econômico, corrupção ou fraude.

Estão CORRETOS assertivas:

- A. II, III e IV apenas.
- B. I, II e IV apenas.
- C. III e IV apenas.
- D. I, II e III apenas.
- E. I, II, III e IV.

28. A Constituição Federal, em seu Art. 7º, diz que “São direitos dos trabalhadores urbanos e rurais, além de outros que visem à melhoria de sua condição social”:

- I. Salário mínimo, fixado em lei, nacionalmente unificado, capaz de atender a suas necessidades vitais básicas e às de sua família, como moradia, alimentação, educação, saúde, lazer, vestuário, higiene, transporte e previdência social, com reajustes periódicos que lhes preservem o poder aquisitivo, sendo vedada sua vinculação para qualquer fim.
- II. Décimo terceiro salário com base na remuneração integral ou no valor da aposentadoria.
- III. Duração do trabalho normal não superior a oito horas diárias e quarenta e quatro semanais, facultada a compensação de horários e a redução da jornada, mediante acordo ou convenção coletiva de trabalho.
- IV. Repouso semanal remunerado com horas extras aos domingos.

Estão CORRETAS as afirmativas:

A. I, II e III apenas.

B. II e III apenas.

C. I e II apenas.

D. I, III e IV apenas.

E. I, II, III e IV.

29. A Constituição Federal de 1988, em seu Art. 37, inciso XVI, estabelece que é vedada a acumulação remunerada de cargos públicos, exceto quando houver compatibilidade de horários:

- I. A de dois cargos de professor.
- II. A de dois ou três cargos de médico ou privativos de profissionais da saúde.
- III. A de um cargo de professor com outro técnico ou científico.
- IV. A de dois cargos ou empregos privativos de profissionais de saúde, com profissões regulamentadas.

Estão CORRETOS os itens:

A. I, II, III e IV.

B. I, III e IV apenas.

C. II, III e IV apenas.

D. I e III apenas.

E. I, II e III apenas.

30. A segurança pública, dever do Estado, direito e responsabilidade de todos, conforme Art. 144 da Constituição Federal de 1988, é exercida para a preservação da ordem pública e da incolumidade das pessoas e do patrimônio, através dos seguintes órgãos, EXCETO:

- A. Polícia Federal.
- B. Polícia Rodoviária Federal.
- C. Polícia Judiciária Federal.
- D. Polícia Ferroviária Federal.
- E. Polícias civis, polícias militares e corpos de bombeiros militares.

31. A Lei nº. 8069, de 13 de julho de 1990, do Estatuto da Criança e do Adolescente, preceitua que, verificada a prática de ato infracional, a autoridade competente poderá aplicar ao adolescente as seguintes medidas:

- I. Advertência.
- II. Obrigação de reparar o dano.
- III. Prestação de serviços à comunidade.
- IV. Liberdade assistida.



PREFEITURA MUNICIPAL DE PATOS
CONCURSO PÚBLICO DE PROVAS E TÍTULOS – 2018

- V. Inserção em regime de semiliberdade.
VI. Internação em estabelecimento educacional.

Estão CORRETOS os itens:

- A. I, II, III, e VI apenas.
B. I, II, III, IV e VI apenas.
C. I, II, III e IV apenas.
D. II, III, IV e VI apenas.
E. I, II, III, IV, V e VI.

32. Do Direito à Liberdade, ao Respeito e à Dignidade do Idoso, analise as afirmativas a seguir:

- I. É obrigação do Estado e da sociedade assegurar à pessoa idosa a liberdade, o respeito e a dignidade, como pessoa humana e sujeito de direitos civis, políticos, individuais e sociais, garantidos na Constituição e nas leis.
II. O direito ao respeito consiste na inviolabilidade da integridade física, psíquica e moral, abrangendo a preservação da imagem, da identidade, da autonomia, de valores, ideias e crenças, dos espaços e dos objetos pessoais.
III. É dever de todos zelar pela dignidade do idoso, colocando-o a salvo de qualquer tratamento desumano, violento, aterrorizante, vexatório ou constrangedor.
IV. O direito à liberdade compreende, entre outros, a faculdade de ir, vir e estar nos logradouros públicos e espaços comunitários, de acordo com as restrições legais.

Estão CORRETOS os itens:

- A. I, II, III e IV.
B. I, II e IV apenas.
C. I, II e III apenas.
D. II e III apenas.
E. I, III e IV apenas.

33. Em conformidade com o Estatuto da Criança e do Adolescente, sobre **Liberdade Assistida**, que será adotada sempre que se afigurar a medida mais adequada para o fim de acompanhar, auxiliar e orientar o adolescente, é determinado que incumbe ao orientador, com o apoio e a supervisão da autoridade competente, a realização dos seguintes encargos, entre outros, EXCETO:

- A. Promover socialmente o adolescente e sua família, fornecendo-lhes orientação e inserindo-os, se

necessário, em programa oficial ou comunitário de auxílio e assistência social.

- B. Receber, quando de sua internação, os documentos pessoais indispensáveis à vida em sociedade.
C. Supervisionar a frequência e o aproveitamento escolar do adolescente, promovendo, inclusive, sua matrícula.
D. Diligenciar no sentido da profissionalização do adolescente e de sua inserção no mercado de trabalho.
E. Apresentar relatório do caso.

34. Qualquer do povo poderá e as autoridades policiais e seus agentes deverão prender quem quer que seja encontrado em flagrante delito. De acordo com o Art. 302 do Código Processual Penal, considera-se em flagrante delito quem, EXCETO:

- A. Está no lugar do crime.
B. Está cometendo a infração penal.
C. Acaba de cometê-la.
D. É perseguido, logo após o delito, pela autoridade, pelo ofendido ou por qualquer pessoa, em situação que faça presumir ser autor da infração.
E. É encontrado, logo depois, com instrumentos, armas, objetos ou papéis que façam presumir ser ele autor da infração.

35. Poderá o juiz substituir a prisão preventiva pela domiciliar quando o agente for:

- I. Maior de 80 (oitenta) anos.
II. Extremamente debilitado por motivo de doença grave.
III. Imprescindível aos cuidados especiais de pessoa menor de 6 (seis) anos de idade ou com deficiência.
IV. Gestante.
V. Mulher com filho de até 12 (doze) anos de idade incompletos.
VI. Homem, caso seja o único responsável pelos cuidados do filho de até 12 (doze) anos de idade incompletos.

Estão CORRETAS as afirmativas:

- A. I, II, III, IV e V apenas.
B. I, II, III, IV e VI apenas.
C. II, III e V apenas.
D. II, III, IV e VI apenas.
E. I, II, III, IV, V e VI.



PREFEITURA MUNICIPAL DE PATOS
CONCURSO PÚBLICO DE PROVAS E TÍTULOS – 2018

36. Em conformidade com o Código Penal, Parte Geral, Título II, sobre Crimes, assinale a alternativa INCORRETA:

- A. O crime é consumado, quando nele se reúnem todos os elementos de sua definição legal.
- B. Há crime quando o agente pratica o fato em estado de necessidade.
- C. O crime é tentado, quando, iniciada a execução, não se consuma por circunstâncias alheias à vontade do agente.
- D. O crime é doloso, quando o agente quis o resultado ou assumiu o risco de produzi-lo.
- E. O crime é culposo, quando o agente deu causa ao resultado por imprudência, negligência ou imperícia.

37. De acordo com o Código Penal Brasileiro, dos crimes conta a vida, art. 121, do homicídio qualificado, §2º, inciso VI, se o homicídio é cometido contra a mulher por razões da condição de sexo feminino (feminicídio), a pena é:

- A. Reclusão, de 10 a 30anos.
- B. Reclusão, de 12 a 30 anos.
- C. Reclusão, de 12 a 20 anos.
- D. Detenção, de 12 a 30 anos.
- E. Reclusão, de 14 a 30 anos.

38. De acordo com o art. 129, § 1º do Código Penal Brasileiro, se a lesão corporal resultar de Incapacidade para as ocupações habituais, por mais de trinta dias, a pena é:

- A. Reclusão, de um a cinco anos.
- B. Reclusão, de um a três anos.
- C. Detenção, de dois a cinco anos.
- D. Reclusão, de um a dois anos.
- E. Detenção, de um a quatro anos.

39. Em conformidade com o art. 316, § 1º, do Código Penal Brasileiro, que trata do Excesso de Exação, se o funcionário exige tributo ou contribuição social que sabe ou deveria saber indevido, ou, quando devido, emprega na cobrança meio vexatório ou gravoso, que a lei não autoriza, a pena é:

- A. Reclusão, de 3 (três) a 5 (cinco) anos, e multa.
- B. Reclusão, de 1 (um) a 5 (cinco) anos, e multa.
- C. Reclusão, de 3 (três) a 8 (oito) anos, e multa.
- D. Reclusão, de 2 (dois) a 8 (oito) anos, e multa.
- E. Reclusão, de 3 (três) a 6 (seis) anos, e multa.

40. Solicitar ou receber, para si ou para outrem, direta ou indiretamente, ainda que fora da função ou antes de assumi-la, mas em razão dela, vantagem indevida, ou aceitar promessa de tal vantagem, trata-se de um conceito referente à:

- A. Corrupção passiva.
- B. Prevaricação.
- C. Concussão.
- D. Condescendência criminosa.
- E. Facilitação de contrabando ou descaminho.

RASCUNHO