



PREFEITURA MUNICIPAL DE PATOS
CONCURSO PÚBLICO DE PROVAS E TÍTULOS – 2018



LÍNGUA PORTUGUESA

Leia o texto a seguir para responder às questões de 1 a 8.

Bombeiro diz que se queimou ao tentar resgatar Luzia no Museu Nacional

O depoimento emocionado de um bombeiro sobre o combate ao incêndio que consumiu e transformou em cinzas o acervo do Museu Nacional, na Quinta da Boa Vista, está comovendo internautas numa rede social.

No relato publicado na segunda-feira (3), o soldado Rafael Luz, lotado no Quartel de Copacabana, na Zona Sul, conta que estava de folga, mas, mesmo assim, decidiu ir ajudar.

"Assim que cheguei, confirmei a extensão da tragédia que já tinha visto. E sabe o que mais eu vi? Um grupo de homens e mulheres, trabalhando exaustivamente, enfrentando chamas, fazendo o possível e o impossível. Eu vi um corpo, o meu corpo. O Corpo de Bombeiros", escreveu o militar.

Obras inestimáveis tentaram ser salvas por Rafael Luz e outros bombeiros. A maioria dos objetos, porém, foi perdida em meio ao fogo. A vice-diretora do Museu Nacional, Cristiana Serejo, disse em entrevista na segunda que 90% do acervo estava destruído.

"Conseguí com outros bombeiros salvar algumas cerâmicas, peças que nunca na vida imaginei segurar nas mãos. E se isso estava acontecendo, era só a confirmação da tragédia que estávamos vivendo", detalhou o bombeiro na publicação.

Em determinado momento, Rafael diz que contou com a ajuda de um funcionário do museu, chamado Vitor, para tentar resgatar Luzia, considerada por pesquisadores como o mais antigo fóssil humano já achado nas Américas, com cerca de 11.500 anos.

Ao se arriscar no prédio em chamas em busca de Luzia, o bombeiro relatou o desespero ao abrir um armário e apenas encontrar um ferro "incandescente". Segundo ele, a alta temperatura do material derreteu a luva que o protegia do fogo e queimou seus dedos.

"Fizemos um esforço gigantesco e conseguimos nos aproximar e abrir o armário. Ao procurar Luzia, encontrei vazio e um ferro incandescente que derreteu minha luva e queimou meus dedos. Doeu, muito. Saí da sala e chorei. De dor? Não. De frustração."

Em homenagem à corporação, Rafael garante que ele e os companheiros de farda fizeram o possível para combater as chamas que lambeiram a edificação. Ao lembrar o lema dos bombeiros: "vida alheia e riquezas salvar", o militar ressalta que a segunda parte do bordão nunca fez tanto sentido.

<https://g1.globo.com>, 04/09/2018

1. A finalidade do gênero textual apresentado é

- A. Conscientizar as pessoas sobre a importância da ação dos bombeiros para salvar o acervo do Museu Nacional.
- B. Comover os internautas, apresentando detalhes da operação realizada pelo Corpo de Bombeiros, conforme relato do soldado Rafael Luz.
- C. Informar sobre o combate ao incêndio do Museu Nacional, segundo a visão de um bombeiro.
- D. Convencer o leitor a valorizar a riqueza do patrimônio histórico que havia no Museu Nacional.
- E. Confirmar a extensão da destruição do acervo do Museu Nacional causada pelo incêndio.

2. De acordo com o texto, julgue os itens como verdadeiro (V) ou falso (F).

- I. O bombeiro Rafael Luz queimou as mãos quando resgatou Luzia, o mais antigo fóssil humano já achado nas Américas, com cerca de 11.500 anos.
- II. A dor intensa resultante das queimaduras provocadas por um ferro incandescente fez o bombeiro Rafael chorar ao sair da sala onde estava Luzia.
- III. O trabalho dos bombeiros para salvar o acervo de valor inestimável que estava sendo consumido pelo fogo foi ao encontro do lema da corporação.
- IV. De acordo com a vice-diretora do Museu Nacional, aproximadamente 10% do acervo foi recuperado pelos bombeiros durante o incêndio.
- V. A ação exaustiva para salvar objetos do incêndio foi realizada, exclusivamente, por homens e mulheres integrantes do Corpo de Bombeiros.

A sequência CORRETA é:

- A. F, V, V, V, F.
- B. V, F, F, V, V.
- C. V, F, V, F, F.
- D. F, F, V, V, V.
- E. F, F, V, F, F.

3. Em "... o soldado Rafael Luz, lotado no Quartel de Copacabana, na Zona Sul, conta que estava de folga, mas, mesmo assim, decidiu ir ajudar.", os termos destacados estabelecem entre as orações, respectivamente, relação de

- A. Conclusão e contraste.
- B. Concessão e consequência.
- C. Causalidade e oposição.
- D. Oposição e concessão.



PREFEITURA MUNICIPAL DE PATOS
CONCURSO PÚBLICO DE PROVAS E TÍTULOS – 2018

E. Contraste e conclusão.

4. Em “... os companheiros de farda fizeram o possível para combater as chamas que **lamberam** a edificação.”, o destaque evidencia a figura de linguagem:

- A. Metonímia.
- B. Prosopopeia ou personificação.
- C. Catacrese.
- D. Antítese.
- E. Eufemismo.

5. “... Rafael garante **que** ele e os companheiros de farda fizeram o possível para combater as chamas **que** lambeiram a edificação.”

As palavras destacadas “**que**” e “**que**” são, respectivamente:

- A. Pronome relativo e conjunção coordenativa explicativa.
- B. Pronome relativo e partícula expletiva ou de realce.
- C. Conjunção subordinativa integrante e pronome relativo.
- D. Conjunção coordenativa adversativa e pronome relativo.
- E. Conjunção subordinativa causal e pronome adjetivo.

6. Sobre “...o militar ressalta que a segunda parte do bordão nunca fez tanto sentido.”, é FALSO afirmar que:

- A. Não há uma relação de dependência sintática entre as orações.
- B. As orações formam um período composto por subordinação.
- C. A segunda oração exerce a função de objeto direto do verbo da primeira.
- D. A segunda oração é introduzida por uma conjunção.
- E. Cada uma das orações possui sujeitos determinados.

7. Assinale a opção que contém a justificativa ADEQUADA para o emprego da vírgula no trecho: “Eu vi um corpo, o meu corpo.”

- A. Separa um vocativo.
- B. Separa adjunto adverbial que aparece no fim do enunciado.
- C. Separa uma oração subordinada anteposta à principal.
- D. Separa um aposto.
- E. Separa os termos de uma enumeração com idêntica função sintática.

8. Sobre “Saí da sala e chorei.”, assinale a opção CORRETA:

- A. O sujeito de “saí” e de Chorei está indeterminado.

B. “da sala” é adjunto adnominal.

C. O enunciado é constituído de um único predicado verbal.

D. “e” é um conectivo que indica alternância.

E. O sujeito de “saí” e de “chorei” é desinencial.

9. Assinale a opção em que a concordância nominal está feita CORRETA.

A. É proibido a utilização de celular durante a prova.

B. Os adoçantes dietéticos prometem menos calorias.

C. Elas disseram obrigadas todas juntas.

D. A candidata saiu da sala meia desapontada com as provas.

E. Foram enviadas anexa as declarações de isenção do pagamento da inscrição.

10. Assinale a opção em que o uso do sinal indicativo da crase está INCORRETA.

A. Ela levou pela primeira vez à praia o seu filho.

B. O tempo começava à escurecer rapidamente.

C. A jovem está preparada para ir à Bahia.

D. Minha novela preferida começa às 19 horas.

E. Refiro-me àquilo que disseste.

CONHECIMENTOS GERAIS

11. Na área educacional, o município de Patos – PB possui inúmeros estabelecimentos de ensino fundamental e médio pertencentes as redes municipal, estadual, federal e privada, além de instituições de nível superior. Dentre as instituições citadas abaixo, ASSINALE CORRETAMENTE a que oferece Educação de Nível Superior:

A. Colégio Cristo Rei.

B. EMEF Monsenhor Manoel Vieira.

C. EEEF Rio Branco.

D. EEEFM Auzanir Lacerda.

E. Universidade Federal de Campina Grande (UFCG).

12. Patos é um município brasileiro, localizado no estado da Paraíba, com distância aproximada de 307km da capital, João pessoa.

Dentre os municípios abaixo relacionados, assinale o único município que NÃO é vizinho de Patos/PB.

A. Santa Teresinha.

B. São José de Espinharas.

C. Quixaba.

D. São Mamede.

E. Campina Grande.

13. Por sua contribuição à luta antirracista, o 18 de julho foi transformado pelas Nações Unidas (ONU) no Mandela’s Day, o Dia Internacional Nelson Mandela – pela liberdade, justiça e democracia, uma forma de



PREFEITURA MUNICIPAL DE PATOS
CONCURSO PÚBLICO DE PROVAS E TÍTULOS – 2018

lembrar a dedicação e seus serviços à humanidade, com forte atuação também no enfrentamento ao vírus HIV e na mediação de conflitos.

(<http://agenciabrasil.ebc.com.br>, 18/07/2018)

No que se refere à Mandela, neste ano de 2018, o mundo comemorou:

- A. O fim do sistema de segregação racial conhecido como “apartheid”.
- B. O Prêmio Nobel da Paz concedido à Mandela.
- C. A garantia dos direitos políticos, econômicos e sociais aos negros.
- D. O discurso histórico feito por Mandela em Harvard.
- E. O aniversário de 100 anos de nascimento de Mandela.

14. “Eu realmente estou sem palavras, porque é um momento fantástico. As pessoas me dizem que eu já estive aqui muitas vezes e sempre me emociono. Realmente, eu faço isso porque isso representa muito pra mim. Desde o primeiro momento eu enxerguei que jogar futebol era a melhor coisa para eu fazer. Tenho que agradecer a Deus por me dar saúde para lutar em busca de meus objetivos, agradecer às minhas companheiras de clube e seleção, e aos fãs, jornalistas e companheiras que votaram em mim. É um momento mágico, obrigada”, afirmou a jogadora.

(<https://veja.abril.com.br>, 24/09/2018)

Sobre a futebolista brasileira, Marta, assinale a opção INCORRETA.

- A. Emocionou-se durante discurso proferido, em Londres, no evento de premiação.
- B. Joga no Orlando Pride, dos Estados Unidos.
- C. Como maior vencedora da história da premiação entregue pela Fifa, tornou-se um recorde apenas entre as mulheres.
- D. Surpreendeu e venceu o prêmio The Best pela sexta vez.
- E. Este ano, superou a norueguesa Ada Hegerberg e a meia alemã Dzsenifer Marozsán, ambas do Lyon.

15. A fé em tempos de crise: acreditar pode ser o caminho para um mundo melhor? Em 2017, buscamos paz e força nos mais surpreendentes rituais. Quinhentos anos de Igreja Protestante: as tradições se renovam e mudam a história. O monge alemão foi lembrando e os fiéis do mundo inteiro comemoraram os 500 anos da Revolução Protestante.

(<https://g1.globo.com>, 29/12/2017)

O monge alemão lembrado nas comemorações dos 500 anos da Igreja Protestante é:

- A. Martinho Lutero.
- B. Jehan Cauvin.
- C. Philipp Melanchthon.
- D. Ulrich Zwingli.

E. Thomas Müntzer.

16. A posse foi barrada pela primeira vez na segunda-feira pela primeira instância, a partir de ação popular do Movimento dos Advogados Trabalhistas Independentes. A entidade argumenta que a nomeação de Cristiane Brasil “ofende a moralidade administrativa”.

(<https://odia.ig.com.br>, 14/01/2018)

As decisões da Justiça Federal impediram a posse da deputada federal Cristiane Brasil no cargo de

- A. Ministra da Ciência e Tecnologia.
- B. Ministra da Cultura.
- C. Ministra do Trabalho.
- D. Ministra do Turismo.
- E. Ministra das Cidades.

17. O Outubro Rosa é um movimento internacional que visa à conscientização sobre a importância de um diagnóstico precoce e da prevenção contra o câncer de mama.

(<https://brasile scola.uol.com.br>, acesso em 27/09/2018)

Sobre o Outubro Rosa, assinale a opção FALSA.

- A. O movimento foi ganhando o mundo como uma forma de conscientização acerca da importância de um diagnóstico precoce e de alerta para a grande quantidade de mortes relacionadas ao câncer de mama.
- B. O símbolo da campanha é um laço rosa, que foi feito, inicialmente, pela Fundação Susan G. Komen e distribuído na primeira corrida pela cura do câncer de mama em 1990.
- C. Esses laços rosas popularizaram-se e foram usados posteriormente para enfeitar locais públicos e outros eventos que lutavam por essa causa.
- D. O Outubro Rosa iniciou-se, em 1995, na Alemanha.
- E. Além do laço rosa, muitas cidades passaram a iluminar os seus monumentos públicos com luz rosa para dar maior destaque ao mês de luta contra a doença.

18. O Plenário da Câmara aprovou nesta quarta-feira (26/04) por 296 votos a favor e 177 votos contra o Projeto de Lei (PL) 6.787/16 que trata da reforma trabalhista. O projeto altera mais de 100 pontos da Consolidação das Leis do Trabalho CLT).

(<https://epocanegocios.globo.com>, 27/04/2017)

Assinale a opção INCORRETA sobre a reforma trabalhista.

- A. O ponto central da reforma é a mudança da forma das empresas negociarem com os trabalhadores.
- B. O tempo despendido pelo empregado até o local de trabalho e para o seu retorno, por qualquer meio de transporte, é computado na jornada de trabalho.
- C. Instituiu legalmente o contrato de trabalho intermitente.



PREFEITURA MUNICIPAL DE PATOS
CONCURSO PÚBLICO DE PROVAS E TÍTULOS – 2018

- D. As férias podem ser parceladas em até três períodos.
E. Regulamenta o teletrabalho, ou chamado home office.

19. A ministra Rosa Weber tomou posse na noite desta terça-feira (14) no cargo de presidente do Tribunal Superior Eleitoral (TSE), órgão responsável pela organização das eleições. Ela é a segunda mulher a presidir o TSE em mais de 70 anos de criação do tribunal.

(<https://portalcorreio.com.br,14/8/2018>)

Assinale a opção CORRETA.

- A. Rosa Weber ocupa exclusivamente o cargo de presidente do TSE.
B. Rosa Weber foi nomeada para o Supremo Tribunal Federal – STF pelo presidente Lula.
C. No Supremo Tribunal Superior Eleitoral – TSE, certamente será tolerante com os casos de corrupção eleitoral.
D. A nomeação da ministra para presidenta do TSE se deve ao fato de ela ser maleável quanto à aplicação da Lei da Ficha Limpa.
E. O primeiro desafio da ministra é a organização das eleições de outubro.

20. Os 12 meninos tailandeses e seu técnico de futebol resgatados da caverna da Tailândia fazem nesta quarta-feira sua primeira aparição pública desde que deixaram o hospital. Em uma entrevista coletiva, os garotos da equipe "Javalis Selvagens" apareceram sorrindo e brincando com bolas, ao lado dos "Navy Seals" tailandeses que os resgataram.

(<https://www.bbc.com,18/07/2018>)

Assinale a opção CORRETA.

- A. Os meninos planejavam ficar lá por cerca de dois dias, mas fortes chuvas inundaram a rede de cavernas e bloquearam sua saída.
B. Foram necessários 15 dias de buscas para que os meninos fossem encontrados por mergulhadores tailandeses.
C. Embora todos os meninos soubessem nadar, eram grandes as dificuldades do resgate, pois estavam enfraquecidos pelo longo período de tempo que passaram sem comida e luz.
D. Um ex-mergulhador dos Seals tailandeses, Saman Gunan, quase morreu enquanto tentava levar tanques de oxigênio para o complexo de cavernas.
E. Os 12 meninos entraram na caverna de Tham Luang em 23 de junho, durante uma excursão com seu técnico.

informações são guardadas em arquivos. Como existem diversas informações, cada uma delas é guardada em um formato de arquivo diferente.

Estabeleça a relação da Informação com o Formato de Arquivo(extensão), enumerando a SEGUNDA COLUNA de acordo com a PRIMEIRA COLUNA:

INFORMAÇÃO

- (1) Textos
(2) Vídeos
(3) Músicas
(4) Imagens
(5) Comprimidos
(6) Apresentação
(7) Programas

FORMATO DE ARQUIVO(EXTENSÃO)

- () pps
() midi, mp3, wav
() doc, txt, rtf
() zip, rar
() avi, mov, mpeg
() exe
() gif, jpg, bmp

Estão CORRETAS as alternativas:

- A. 6,5,3,2,1,4,7
B. 6,3,1,5,2,7,4
C. 6,3,1,5,2,4,7
D. 7,2,3,1,5,6,4
E. 1,2,3,4,5,6,7

22. É o componente que faz todos os cálculos e operações - quanto maior a frequência, mais poderoso ele é - pode lidar com tarefas muito mais rápido e pode processar várias tarefas simultaneamente.

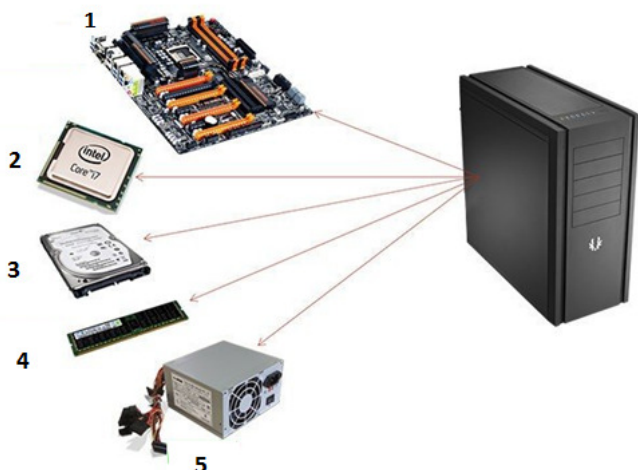
O conceito refere-se à:

- A. Placa-mãe.
B. Placa de rede.
C. CPU.
D. Memória.
E. Disco

23. Muitos criam uma afinidade tão íntima com seu computador que fazem por si só manutenções, trocas de componentes e periféricos sem ter qualquer dificuldade.

INFORMÁTICA

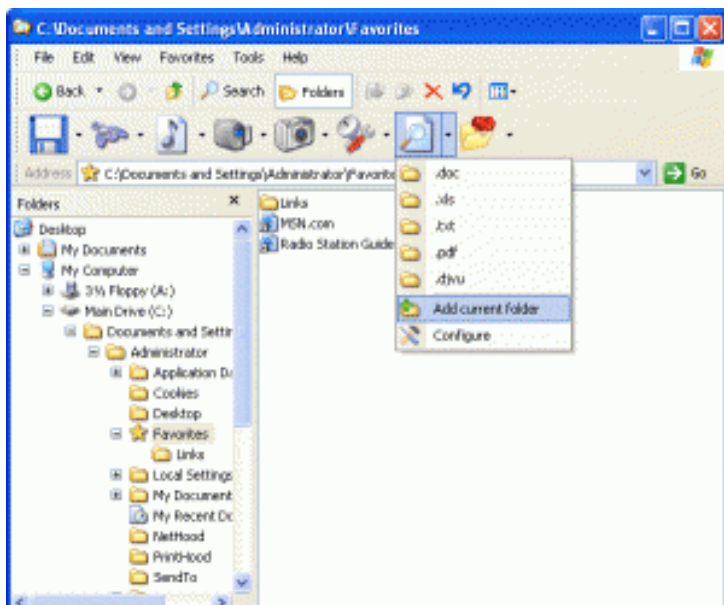
21. Um computador pode armazenar diversas informações, como, textos, vídeos, músicas, imagens, etc. Essas



A respeito das peças mais básicas e essenciais de um de um computador, analise as imagens acima e assinale a alternativa CORRETA:

- A. 1 – HD, 2-PROCESSADOR, 3 - FONTE, 4 – PLACA MÃE, 5 - MEMÓRIA.
- B. 1 – PROCESSADOR, 2 - HD, 3 – MEMÓRIA, 4 – PLACA MÃE, 5 – FONTE.
- C. 1 – FONTE, 2 – MEMÓRIA, 3 – PROCESSADOR, 4 – HD, 5 - PLACA MÃE.
- D. 1 - PLACA MÃE, 2 – PROCESSADOR, 3 – HD, 4 – MEMÓRIA, 5 – FONTE.
- E. 1 – MEMÓRIA, 2 – HD, 3 – PROCESSADOR, 4 – PLACA MÃE, 5 – FONTE.

24. Considerando as ferramentas funcionais de um Computador, analise a figura abaixo:



A figura se refere à(o):

- A. Pastas.
- B. Ícone.
- C. Barra de Rolagem.
- D. Papel de Parede.
- E. Área de Trabalho.

25. A respeito dos navegadores utilizados na web, analise a figura abaixo.



A figura representa o Navegador:

- A. Mozilla Firefox.
- B. Maxthon Cloud Browser.
- C. Safari.
- D. Comodo Dragon.
- E. Google Chrome.

CONHECIMENTOS ESPECÍFICOS

26. “É um conjunto de etapas que engloba materiais, serviços, custos e prazos de entrega, para que o resultado final do trabalho seja o pretendido. Podem ser trabalhos mais simples (um cartão de visita) a mais complexos (embalagens com diferentes materiais e técnicas)”.

O conceito anterior, refere-se à:

Assinale a alternativa CORRETA:

- A. Produção gráfica.
- B. Produção de design.
- C. Produção de publicidade.
- D. Produção.
- E. Produção de serigrafia.

27. Sobre produção gráfica, é CORRETO afirmar que:

Assinale a alternativa CORRETA:

- I. O produtor gráfico não é o profissional responsável pela parte criativa do projeto, mas por ter as noções necessárias de produção gráfica é quem vai auxiliar no processo criativo para que o projeto possa ser executado.
- II. O designer é o responsável por criar e desenvolver os arquivos e, para que sua ideia seja viável, é de suma importância que ele também tenha conhecimentos básicos sobre as etapas de impressão, pois isso colabora para evitar falhas na hora da produção gráfica.
- III. Design Gráfico ou Projetismo Gráfico refere-se à área de conhecimento e à prática profissional específicas relativas ao ordenamento estético-formal de elementos textuais e não-textuais que compõem peças gráficas destinadas à reprodução com objetivo expressamente comunicacional. São uma forma de se comunicar visualmente .



PREFEITURA MUNICIPAL DE PATOS
CONCURSO PÚBLICO DE PROVAS E TÍTULOS – 2018

Está(ão) CORRETA(S):

- A. I apenas.
- B. II apenas.
- C. III apenas.
- D. I e II apenas.
- E. I, II e III.

28. Os princípios da linguagem visual do Jornalismo podem ser vistos como a gramática da linguagem visual. Eles determinam como se combinam os elementos da linguagem visual.

São alguns dos elementos da linguagem visual, EXCETO:

- A. Movimento.
- B. Direção.
- C. Estética.
- D. Unidade.
- E. Variedade.

29. É criado através da comparação ou justaposição de elementos que conflituam entre si. Pode haver de tamanho (títulos e textos, fotos grandes e fotos pequenas), de contornos (letras com serifa e sem serifa), de área (letras grossas e letras finas), de cor (verde e roxo), de valor (azul claro e azul escuro) etc.

O conceito anterior refere-se a um tipo de elemento da linguagem, assinale a alternativa CORRETA:

- A. Contraste.
- B. Variedade.
- C. Balanço.
- D. Proporção.
- E. Harmonia.

30. É um elemento técnico-formal formado por um conjunto de linhas auxiliares na vertical e horizontal, ou de retângulos, que proporcionam uma estrutura para construção das nossas peças de comunicação visual, gráfico ou web, auxiliando na ordenação, distribuição, alinhamento e dimensão dos elementos gráficos (imagens, textos, formas).

- A. Grid.
- B. Áreas de respiro.
- C. Módulos.
- D. Websites.
- E. Layout.

31. São elementos que compõem um grid:

Relacione a segunda coluna de acordo com a primeira:

- I. Margens.
- II. Guias Horizontais.

- III. Colunas.
- IV. Módulos.
- V. Zonas Especiais.

- () São conjuntos de módulos, que formam uma unidade.
- () São os espaços negativos (em branco) entre o limite da página (borda) e o início do Conteúdo. Se enquadram ao conteúdo, auxiliam na questão do manuseio (quando se trata do impresso), dão “respiro” aos textos e imagens proporcionando também descanso dos olhos, além de servirem como um espaço para informações secundárias.
- () São as estruturas verticais que criam divisões horizontais, delimitam o espaço a ser ocupado pelo conteúdo entre as margens. A largura e quantidade das colunas é indeterminado, depende do projeto e do que o designer definir ser o melhor.
- () São os alinhamentos horizontais. As faixas quebram o espaço horizontalmente. São usadas para orientar os olhos na leitura e também para criar diferentes inícios, pausas, áreas de respiro (em branco) para os textos e imagens.
- () São unidades formadas através da junção da coluna com a linha base.

- A. V, I, III, II e IV.
- B. I, II, V, III e IV.
- C. II, V, IV, III e I.
- D. III, IV, V, I e II.
- E. IV, V, I, II e III.

32. Sobre Tipografia, é CORRETO afirmar que:

- I. É o conjunto de procedimentos artísticos e técnicos que abrangem as diversas etapas da produção gráfica (desde a criação dos caracteres até a impressão e acabamento), espelhados no sistema de impressão direta com o uso de matriz em relevo; imprensa.
- II. A tipografia vem do grego *typos* — “modelo” — e *graphein* — “escrita”).
- III. O Profissional que trabalha em serviços de tipografia é chamado de tipografeiro.
- IV. Têm como objetivo a boa legibilidade e a construção de um visual envolvente, que atraia o leitor e contextualize com o conteúdo e o intuito da publicação.

Estão CORRETAS:

- A. I e II apenas.
- B. II e III apenas.
- C. I e IV apenas.
- D. I e III apenas.
- E. I, II, III e IV.



PREFEITURA MUNICIPAL DE PATOS
CONCURSO PÚBLICO DE PROVAS E TÍTULOS – 2018

33. O papel é o componente principal para concretizar a impressão de um projeto. Ele é a base para inserirmos ideias, opiniões, informações e ilustrações, tanto em editoriais, quanto em materiais comerciais.

Sobre o papel, é correto afirmar que, EXCETO:

- A. O papel offset, também conhecido como papel sulfite, é o mais popular. Esse tipo de papel é muito utilizado em gráficas devido a sua alta qualidade e características que garantem cores vivas e boa nitidez. Seus aspectos principais são: a cor branca, gramatura de 56g a 240g, textura lisa e boa opacidade.
- B. O cartão triplex, possui bastante resistência devido à alta gramatura (De 250 a 350 g/m²), ótima qualidade, semibrilho que garante a cobertura de imperfeições e textura extremamente lisa.
- C. O papel jornal tem características bem próximas do Offset, porém com uma qualidade inferior. Ele é produzido com uma pasta mecânica que garante uma cor mais escura e maior opacidade. Sua textura pode variar entre áspera, lisa ou acetinada.
- D. O papel couché tem uma textura lisa, sendo o Couché brilho com aspecto mais brilhante e o Couché fosco com um aspecto mais opaco, e é superresistente. No mercado, existem dois tipos de couché, o fosco e brilho.
- E. O papel couché é indicado para impressões de capas de livros que necessitam de impressão de alta qualidade e acabamento diferenciado, pois aceita todos os recursos gráficos, como laminação BOPP, aplicação de Verniz UV e muitas outras.

34. Sobre a Ergonomia, é CORRETO afirmar que:

- I. É a ciência que estuda as adaptações do posto de trabalho em um contexto específico, para que os aspectos que dificultam o desenvolvimento do trabalho possam ser observadas afim de buscar uma solução coerente para melhorar a qualidade de vida e da atividade laboral a ser desenvolvida pelo indivíduo.
- II. O principal foco da ergonomia é trazer, de maneira eficaz, técnicas adaptativas para facilitar as atividades diárias dos trabalhadores, trazendo maior qualidade de vida, buscando prevenir patologias que podem surgir por esforço repetitivo, melhorando o rendimento dos colaboradores junto às empresas, desenvolvendo ações que trarão benefícios para a empresa e seus colaboradores.
- III. É normatizada através das NR's (normas regulamentadoras), onde os profissionais técnico em segurança do trabalho, fisioterapeuta, educador físico e psicólogo trabalham juntos, buscando informações que possam ser importantes para a melhora na saúde física e mental de funcionários nas mais diversas áreas.
- IV. Deve ser aplicada nos postos de trabalho conforme a atividade desenvolvida, a partir de informações trazidas pelo colaborador, como por exemplo: tempo

diário de atividade no posto de trabalho, altura, peso, posicionamento adotado para realização do trabalho.

Estão CORRETAS:

- A. I e II apenas.
- B. II e III apenas.
- C. I, II e IV apenas.
- D. III e IV apenas.
- E. I, II, III e IV.

35. A Norma Reguladora do Ministério do Trabalho relativa à Ergonomia – NR-17, relata que a organização do trabalho deve ser adequada às características psicofisiológicas dos trabalhadores e à natureza do trabalho a ser executado. Para efeito desta NR, deve levar em consideração, impreterivelmente:

- I. As normas de produção.
- II. O modo operatório.
- III. A exigência de tempo.
- IV. A determinação do conteúdo de tempo.
- V. O ritmo de trabalho e o conteúdo das tarefas.

Estão CORRETAS:

- A. I, II e III apenas.
- B. III, IV e V apenas.
- C. II, IV e V apenas.
- D. IV e V apenas.
- E. I, II, III, IV e V.

36. A computação gráfica é a área da ciência da computação que trata da produção e representação de informações através de imagens, animações e vídeos com o uso de recursos computacionais.

Sobre a Computação Gráfica, assinale (V) para as alternativas verdadeiras e (F) para as falsas:

- () A Computação Gráfica permite a representação visual da informação em situações em que uma imagem vale mais do que mil palavras pois consegue transmitir ideias de forma mais precisa, rica e eficiente do que outras formas de representação da informação.
- () A computação gráfica pode ser entendida como o conjunto de algoritmos, técnicas e metodologias para o tratamento e a representação gráfica de informações através da criação, armazenamento e manipulação de desenhos em formato digital, utilizando-se computadores e periféricos gráficos.
- () Os primeiros estudos da computação gráfica, datam ainda dos anos 30 quando foram feitas as primeiras pesquisas no intuito de criar uma interface gráfica.



PREFEITURA MUNICIPAL DE PATOS
CONCURSO PÚBLICO DE PROVAS E TÍTULOS – 2018

- () O primeiro computador com interface gráfica foi o WhirlWind I criado pelo MIT (Massachusetts Institute of Technology em conjunto com as forças armadas americanas.
- () Os cientistas perceberam também a aplicação da computação gráfica para facilitar o processo de fabricação em várias indústrias. A indústria têxtil foi a primeira a fazer uso da computação gráfica.

A sequência CORRETA é:

- A. V, V, F, V, F.
B. V, F, V, V, F.
C. F, V, V, F, V.
D. F, F, V, V, V.
E. V, F, V, F, V

37. Todas as atividades profissionais que possam imprimir algum tipo de risco físico para o trabalhador devem ser cumpridas com o auxílio de EPIs – Equipamentos de Proteção Individual.

Sobre os EPIs, é correto afirmar que, EXCETO:

- A. O EPI é usado para garantir que o profissional não será exposto a doenças ocupacionais, que podem comprometer a capacidade de trabalho e de vida dos profissionais durante e depois da fase ativa de trabalho.
- B. Para que uma empresa possa conhecer todos os equipamentos de proteção individual que devem ser fornecidos aos seus funcionários, é necessário elaborar um estudo dos riscos ocupacionais.
- C. O uso dos equipamentos de proteção é determinado por uma norma técnica chamada NR 6, que estabelece que os EPIs devem ser adquiridos por todos os funcionários da empresa.
- D. É obrigação dos supervisores e da empresa garantir que os profissionais façam o uso adequado dos equipamentos de proteção individual.
- E. Os EPIs devem ser utilizados durante todo o expediente de trabalho, seguindo todas as determinações da organização.

38. De acordo com o trabalho desempenhada na Indústria Gráfica, esse profissional tem a função de montar e preparar a troca de cilindros; efetuar o preparo de tintas; acertar o registro; verificar o padrão de tinta, comparando com a amostra para acerto da tonalidade; executar impressão de alto relevo utilizando clichês; limpar e lubrificar a máquina”.

A função anterior é desempenhada por:

Assinale a alternativa CORRETA:

- A. Impressor flexográfico.
B. Impressor offset.
C. Operador de guilhotina.

- D. Impressor serigráfico.
E. Copiador de fotolito/Copiador de chapas.

39. São equipamentos recomendados para operação e ou manutenção da impressora offset, EXCETO:

- A. Sapato de segurança apropriado.
B. Jaleco e/ou uniforme adequado (com mangas largas).
C. Luvas para manuseio de materiais químicos.
D. Óculos de proteção (para materiais líquidos tóxicos e para raios ultravioleta).
E. Protetor auditivo (usado de modo adequadamente).

40. São considerados os principais riscos na indústria gráfica:

- I. Físicos relacionados ao ruído, a vibração, a umidade, as radiações ionizantes e não ionizantes, e a temperatura extrema (frio e calor).
II. Químicos, relativo a poeiras, gases, vapores, neblinas e produtos químicos em geral.
III. Biológico relacionados a presença de vírus, bactérias, fungos, protozoários e parasitas.
IV. Ergonômicos referem-se à adaptação das condições de trabalho às características psicofisiológicas dos trabalhadores e se relacionam diretamente à organização do trabalho, ao ambiente laboral e ao trabalhador.

Estão CORRETAS:

- A. I e II apenas.
B. III e IV apenas.
C. I, III e IV apenas.
D. II, III e IV apenas.
E. I, II, III e IV.

RASCUNHO