



PREFEITURA MUNICIPAL DE PATOS
CONCURSO PÚBLICO DE PROVAS E TÍTULOS – 2018





LÍNGUA PORTUGUESA

Leia o texto a seguir para responder às questões de 1 a 8.

Bombeiro diz que se queimou ao tentar resgatar Luzia no Museu Nacional

O depoimento emocionado de um bombeiro sobre o combate ao incêndio que consumiu e transformou em cinzas o acervo do Museu Nacional, na Quinta da Boa Vista, está comovendo internautas numa rede social.

No relato publicado na segunda-feira (3), o soldado Rafael Luz, lotado no Quartel de Copacabana, na Zona Sul, conta que estava de folga, mas, mesmo assim, decidiu ir ajudar.

"Assim que cheguei, confirmei a extensão da tragédia que já tinha visto. E sabe o que mais eu vi? Um grupo de homens e mulheres, trabalhando exaustivamente, enfrentando chamas, fazendo o possível e o impossível. Eu vi um corpo, o meu corpo. O Corpo de Bombeiros", escreveu o militar.

Obras inestimáveis tentaram ser salvas por Rafael Luz e outros bombeiros. A maioria dos objetos, porém, foi perdida em meio ao fogo. A vice-diretora do Museu Nacional, Cristiana Serejo, disse em entrevista na segunda que 90% do acervo estava destruído.

"Consegui com outros bombeiros salvar algumas cerâmicas, peças que nunca na vida imaginei segurar nas mãos. E se isso estava acontecendo, era só a confirmação da tragédia que estávamos vivendo", detalhou o bombeiro na publicação.

Em determinado momento, Rafael diz que contou com a ajuda de um funcionário do museu, chamado Vitor, para tentar resgatar Luzia, considerada por pesquisadores como o mais antigo fóssil humano já achado nas Américas, com cerca de 11.500 anos.

Ao se arriscar no prédio em chamas em busca de Luzia, o bombeiro relatou o desespero ao abrir um armário e apenas encontrar um ferro "incandescente". Segundo ele, a alta temperatura do material derreteu a luva que o protegia do fogo e queimou seus dedos.

"Fizemos um esforço gigantesco e conseguimos nos aproximar e abrir o armário. Ao procurar Luzia, encontrei vazio e um ferro incandescente que derreteu minha luva e queimou meus dedos. Doeu, muito. Saí da sala e chorei. De dor? Não. De frustração."

Em homenagem à corporação, Rafael garante que ele e os companheiros de farda fizeram o possível para combater as chamas que lambeam a edificação. Ao lembrar o lema dos bombeiros: "vida alheia e riquezas salvar", o militar ressalta que a segunda parte do bordão nunca fez tanto sentido.

<https://g1.globo.com, 04/09/2018>

1. A finalidade do gênero textual apresentado é

- Conscientizar as pessoas sobre a importância da ação dos bombeiros para salvar o acervo do Museu Nacional.
- Comover os internautas, apresentando detalhes da operação realizada pelo Corpo de Bombeiros, conforme relato do soldado Rafael Luz.
- Informar sobre o combate ao incêndio do Museu Nacional, segundo a visão de um bombeiro.
- Convencer o leitor a valorizar a riqueza do patrimônio histórico que havia no Museu Nacional.
- Confirmar a extensão da destruição do acervo do Museu Nacional causada pelo incêndio.

2. De acordo com o texto, julgue os itens como verdadeiro (V) ou falso (F).

- O bombeiro Rafael Luz queimou as mãos quando resgatou Luzia, o mais antigo fóssil humano já achado nas Américas, com cerca de 11.500 anos.
- A dor intensa resultante das queimaduras provocadas por um ferro incandescente fez o bombeiro Rafael chorar ao sair da sala onde estava Luzia.
- O trabalho dos bombeiros para salvar o acervo de valor inestimável que estava sendo consumido pelo fogo foi ao encontro do lema da corporação.
- De acordo com a vice-diretora do Museu Nacional, aproximadamente 10% do acervo foi recuperado pelos bombeiros durante o incêndio.
- A ação exaustiva para salvar objetos do incêndio foi realizada, exclusivamente, por homens e mulheres integrantes do Corpo de Bombeiros.

A sequência CORRETA é:

- F, V, V, V, F.
- V, F, F, V, V.
- V, F, V, F, F.
- F, F, V, V, V.
- F, F, V, F, F.

3. Em "... o soldado Rafael Luz, lotado no Quartel de Copacabana, na Zona Sul, conta que estava de folga, **mas, mesmo assim**, decidiu ir ajudar", os termos destacados estabelecem entre as orações, respectivamente, relação de

- Conclusão e contraste.
- Concessão e consequência.
- Causalidade e oposição.
- Oposição e concessão.



PREFEITURA MUNICIPAL DE PATOS
CONCURSO PÚBLICO DE PROVAS E TÍTULOS – 2018

E. Contraste e conclusão.

4. Em “... os companheiros de farda fizeram o possível para combater as chamas que **lamberama** edificação.”, o destaque evidencia a figura de linguagem:

- A. Metonímia.
- B. Prosopopeia ou personificação.
- C. Catacrese.
- D. Antítese.
- E. Eufemismo.

5. “... Rafael garante **que** ele e os companheiros de farda fizeram o possível para combater as chamas **que** lamberam a edificação”.

As palavras destacadas “**que**” e “**que**” são, respectivamente:

- A. Pronome relativo e conjunção coordenativa explicativa.
- B. Pronome relativo e partícula expletiva ou de realce.
- C. Conjunção subordinativa integrante e pronome relativo.
- D. Conjunção coordenativa adversativa e pronome relativo.
- E. Conjunção subordinativa causal e pronome adjetivo.

6. Sobre “...o militar ressalta que a segunda parte do bordão nunca fez tanto sentido”, é FALSO afirmar que:

- A. Não há uma relação de dependência sintática entre as orações.
- B. As orações formam um período composto por subordinação.
- C. A segunda oração exerce a função de objeto direto do verbo da primeira.
- D. A segunda oração é introduzida por uma conjunção.
- E. Cada uma das orações possui sujeitos determinados.

7. Assinale a opção que contém a justificativa ADEQUADA para o emprego da vírgula no trecho: “Eu vi um corpo, o meu corpo”.

- A. Separa um vocativo.
- B. Separa adjunto adverbial que aparece no fim do enunciado.
- C. Separa uma oração subordinada anteposta à principal.
- D. Separa um aposto.
- E. Separa os termos de uma enumeração com idêntica função sintática.

8. Sobre “Saí da sala e chorei”, assinale a opção CORRETA:

- A. O sujeito de “saí” e de “chorei” está indeterminado.
- B. “da sala” é adjunto adnominal.

C. O enunciado é constituído de um único predicado verbal.

D. “e” é um conectivo que indica alternância.

E. O sujeito de “saí” e de “chorei” é desinencial.

9. Assinale a opção em que a concordância nominal está feita CORRETA.

- A. É proibido a utilização de celular durante a prova.
- B. Os adoçantes dietéticos prometem menas calorias.
- C. Elas disseram obrigadas todas juntas.
- D. A candidata saiu da sala meia desapontada com as provas.
- E. Foram enviadas anexa as declarações de isenção do pagamento da inscrição.

10. Assinale a opção em que o uso do sinal indicativo da crase está INCORRETO.

- A. Ela levou pela primeira vez à praia o seu filho.
- B. O tempo começava à escurecer rapidamente.
- C. A jovem está preparada para ir à Bahia.
- D. Minha novela preferida começa às 19 horas.
- E. Refiro-me àquilo que disseste.

CONHECIMENTOS GERAIS

11. Na área educacional, o município de Patos/PB possui inúmeros estabelecimentos de ensino fundamental e médio pertencentes as redes municipal, estadual, federal e privada, além de instituições de nível superior.

Analisando as instituições citadas abaixo assinale CORRETAMENTE a alternativa que oferece Educação de Nível Superior na Cidade de Patos:

- A. Colégio Cristo Rei.
- B. EMEF Monsenhor Manoel Vieira.
- C. EEEF Rio Branco.
- D. EEEFM Auzanir Lacerda.
- E. Universidade Federal de Campina Grande (UFCG).

12. Patos é um município brasileiro, localizado no estado da Paraíba, com distância aproximada de 307km da capital, João Pessoa.

Dentre os municípios abaixo relacionados, assinale o único município que NÃO é vizinho de Patos/PB.

- A. Santa Teresinha.
- B. São José de Espinharas.
- C. Quixaba.
- D. São Mamede.
- E. Campina Grande.

13. Por sua contribuição à luta antirracista, o 18 de julho foi transformado pelas Nações Unidas (ONU) no Mandela's Day, o Dia Internacional Nelson Mandela – pela liberdade, justiça e democracia, uma forma de lembrar a dedicação e seus serviços à humanidade,



PREFEITURA MUNICIPAL DE PATOS
CONCURSO PÚBLICO DE PROVAS E TÍTULOS – 2018

com forte atuação também no enfrentamento ao vírus HIV e na mediação de conflitos.

(<http://agenciabrasil.ebc.com.br>, 18/07/2018)

No que se refere à Mandela, neste ano de 2018, o mundo comemorou:

- A. O fim do sistema de segregação racial conhecido como “apartheid”.
- B. O Prêmio Nobel da Paz concedido à Mandela.
- C. A garantia dos direitos políticos, econômicos e sociais aos negros.
- D. O discurso histórico feito por Mandela em Harvard.
- E. O aniversário de 100 anos de nascimento de Mandela.

14. “Eu realmente estou sem palavras, porque é um momento fantástico. As pessoas me dizem que eu já estive aqui muitas vezes e sempre me emociono. Realmente, eu faço isso porque isso representa muito pra mim. Desde o primeiro momento eu enxerguei que jogar futebol era a melhor coisa para eu fazer. Tenho que agradecer a Deus por me dar saúde para lutar em busca de meus objetivos, agradecer às minhas companheiras de clube e seleção, e aos fãs, jornalistas e companheiras que votaram em mim. É um momento mágico, obrigada”, afirmou a jogadora.

(<https://veja.abril.com.br>, 24/09/2018)

Sobre a futebolista brasileira, Marta, assinale a alternativa INCORRETA.

- A. Emocionou-se durante discurso proferido, em Londres, no evento de premiação.
- B. Joga no Orlando Pride, dos Estados Unidos.
- C. Como maior vencedora da história da premiação entregue pela Fifa, tornou-se um recorde apenas entre as mulheres.
- D. Surpreendeu e venceu o prêmio The Best pela sexta vez.
- E. Este ano, superou a norueguesa Ada Hegerberg e a meia alemã Dzsenifer Marozsán, ambas do Lyon.

15. A fé em tempos de crise: acreditar pode ser o caminho para um mundo melhor? Em 2017, buscamos paz e força nos mais surpreendentes rituais. Quinhentos anos de Igreja Protestante: as tradições se renovam e mudam a história. O monge alemão foi lembrando e os fiéis do mundo inteiro comemoraram os 500 anos da Revolução Protestante.

(<https://g1.globo.com>, 29/12/2017)

O monge alemão lembrado nas comemorações dos 500 anos da Igreja Protestante é:

- A. Martinho Lutero.
- B. Jehan Cauvin.
- C. Philipp Melanchthon.
- D. Ulrich Zwingli.
- E. Thomas Müntzer.

16. A posse foi barrada pela primeira vez na segunda-feira pela primeira instância, a partir de ação popular do Movimento dos Advogados Trabalhistas Independentes. A entidade argumenta que a nomeação de Cristiane Brasil “ofende a moralidade administrativa”.

(<https://odia.ig.com.br>, 14/01/2018)

As decisões da Justiça Federal impediram a posse da deputada federal Cristiane Brasil no cargo de

- A. Ministra da Ciência e Tecnologia.
- B. Ministra da Cultura.
- C. Ministra do Trabalho.
- D. Ministra do Turismo.
- E. Ministra das Cidades.

17. O Outubro Rosa é um movimento internacional que visa à conscientização sobre a importância de um diagnóstico precoce e da prevenção contra o câncer de mama.

(<https://brasilescola.uol.com.br>, acesso em 27/09/2018)

Sobre o Outubro Rosa, assinale a alternativa INCORRETA.

- A. O movimento foi ganhando o mundo como uma forma de conscientização acerca da importância de um diagnóstico precoce e de alerta para a grande quantidade de mortes relacionadas ao câncer de mama.
- B. O símbolo da campanha é um laço rosa, que foi feito, inicialmente, pela Fundação Susan G. Komen e distribuído na primeira corrida pela cura do câncer de mama em 1990.
- C. Esses laços rosas popularizaram-se e foram usados posteriormente para enfeitar locais públicos e outros eventos que lutavam por essa causa.
- D. O Outubro Rosa iniciou-se, em 1995, na Alemanha.
- E. Além do laço rosa, muitas cidades passaram a iluminar os seus monumentos públicos com luz rosa para dar maior destaque ao mês de luta contra a doença.

18. O Plenário da Câmara aprovou nesta quarta-feira (26/04) por 296 votos a favor e 177 votos contra o Projeto de Lei (PL) 6.787/16 que trata da reforma trabalhista. O projeto altera mais de 100 pontos da Consolidação das Leis do Trabalho (CLT).

(<https://epocanegocios.globo.com>, 27/04/2017)

Sobre a reforma trabalhista, assinale a alternativa INCORRETA:

- A. O ponto central da reforma é a mudança na forma de as empresas negociarem com os trabalhadores.
- B. O tempo despendido pelo empregado até o local de trabalho e para o seu retorno, por qualquer meio de transporte, é computado na jornada de trabalho.
- C. Instituiu legalmente o contrato de trabalho intermitente.
- D. As férias podem ser parceladas em até três períodos.
- E. Regulamenta o teletrabalho, ou chamado home office.



PREFEITURA MUNICIPAL DE PATOS
CONCURSO PÚBLICO DE PROVAS E TÍTULOS – 2018

19. A ministra Rosa Weber tomou posse na noite desta terça-feira (14) no cargo de Presidente do Tribunal Superior Eleitoral (TSE), órgão responsável pela organização das eleições. Ela é a segunda mulher a presidir o TSE em mais de 70 anos de criação do tribunal.

(<https://portalcorreio.com.br,14/8/2018>)

Assinale a opção CORRETA:

- A. Rosa Weber ocupa exclusivamente o cargo de presidente do TSE.
- B. Rosa Weber foi nomeada para o Supremo Tribunal Federal – STF pelo presidente Lula.
- C. No Supremo Tribunal Superior Eleitoral – TSE, certamente será tolerante com os casos de corrupção eleitoral.
- D. A nomeação da ministra para presidenta do TSE deve-se ao fato de ela ser maleável quanto à aplicação da Lei da Ficha Limpa.
- E. O primeiro desafio da ministra foi a organização das eleições de outubro.

20. Os 12 meninos tailandeses e seu técnico de futebol resgatados da caverna da Tailândia fazem nesta quarta-feira sua primeira aparição pública desde que deixaram o hospital. Em uma entrevista coletiva, os garotos da equipe "Javalis Selvagens" apareceram sorrindo e brincando com bolas, ao lado dos "Navy Seals" tailandeses que os resgataram.

(<https://www.bbc.com,18/07/2018>)

Assinale a alternativa CORRETA:

- A. Os meninos planejavam ficar lá por cerca de dois dias, mas fortes chuvas inundaram a rede de cavernas e bloquearam sua saída.
- B. Foram necessários 15 dias de buscas para que os meninos fossem encontrados por mergulhadores tailandeses.
- C. Embora todos os meninos soubessem nadar, eram grandes as dificuldades do resgate, pois estavam enfraquecidos pelo longo período de tempo que passaram sem comida e luz.
- D. Um ex-mergulhador dos Seals tailandeses, Saman Gunan, quase morreu enquanto tentava levar tanques de oxigênio para o complexo de cavernas.
- E. Os 12 meninos entraram na caverna de Tham Luang em 23 de junho, durante uma excursão com seu técnico.

existem diversas informações, cada uma delas é guardada em um formato de arquivo diferente.

Estabeleça a relação da Informação com o Formato de Arquivo(extensão), enumerando a SEGUNDA COLUNA de acordo com a PRIMEIRA COLUNA:

INFORMAÇÃO

- (1) Textos
- (2) Vídeos
- (3) Músicas
- (4) Imagens
- (5) Comprimidos
- (6) Apresentação
- (7) Programas

FORMATO DE ARQUIVO(EXTENSÃO)

- () pps
- () midi, mp3, wav
- () doc, txt, rtf
- () zip, rar
- () avi, mov, mpeg
- () exe
- () gif, jpg, bmp

Está CORRETA a sequência:

- A. 6,5,3,2,1,4,7.
- B. 6,3,1,5,2,7,4.
- C. 6,3,1,5,2,4,7.
- D. 7,2,3,1,5,6,4.
- E. 1,2,3,4,5,6,7.

22. “É o componente que faz todos os cálculos e operações – quanto maior a frequência, mais poderoso ele é – pode lidar com tarefas muito mais rápido e pode processar várias tarefas simultaneamente”.

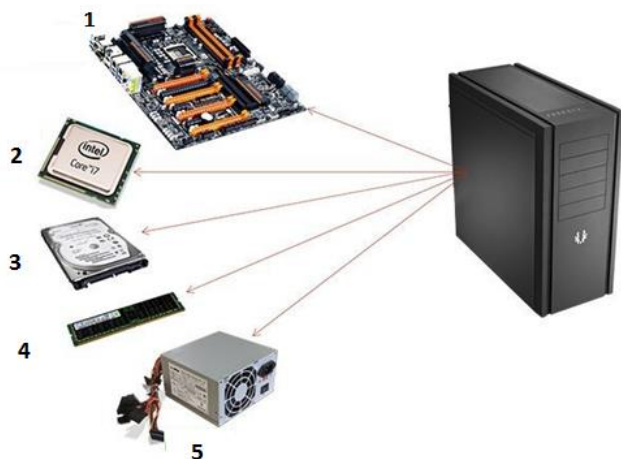
O conceito acima refere-se à:

- A. Placa-mãe.
- B. Placa de rede.
- C. CPU.
- D. Memória.
- E. Disco.

23. Muitos criam uma afinidade tão íntima com seu computador que fazem por si só manutenções, trocas de componentes e periféricos sem ter qualquer dificuldade.

INFORMÁTICA

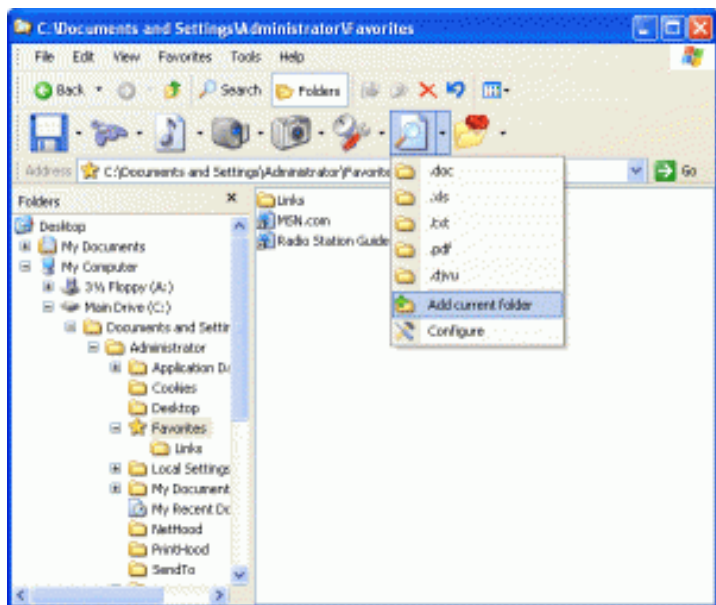
21. Um computador pode armazenar diversas informações, como textos, vídeos, músicas, imagens etc. Essas informações são guardadas em arquivos. Como



A respeito das peças mais básicas e essenciais de um computador, analise as imagens acima e assinale a alternativa CORRETA:

- A. 1 - HD; 2 - PROCESSADOR; 3 - FONTE; 4 - PLACA MÃE; 5 - MEMÓRIA.
- B. 1 - PROCESSADOR; 2 - HD; 3 - MEMÓRIA; 4 - PLACA MÃE; 5 - FONTE.
- C. 1 - FONTE; 2 - MEMÓRIA; 3 - PROCESSADOR; 4 - HD; 5 - PLACA MÃE.
- D. 1 - PLACA MÃE; 2 - PROCESSADOR; 3 - HD; 4 - MEMÓRIA; 5 - FONTE.
- E. 1 - MEMÓRIA; 2 - HD; 3 - PROCESSADOR; 4 - PLACA MÃE; 5 - FONTE.

24. Considerando as ferramentas funcionais de um Computador, analise a figura abaixo:



A figura refere-se à(o):

- A. Pastas.
- B. Ícone.
- C. Barra de Rolagem.
- D. Papel de Parede.
- E. Área de Trabalho.

25. A respeito dos navegadores utilizados na web, analise a figura abaixo.



A figura representa o Navegador:

- A. Mozilla Firefox.
- B. Maxthon Cloud Browser.
- C. Safari.
- D. Comodo Dragon.
- E. Google Chrome.

CONHECIMENTOS ESPECÍFICOS

26. O artigo 5º da Constituição Federal de 1988 preceitua que “Todos são iguais perante a lei, sem distinção de qualquer natureza, garantindo-se aos brasileiros e aos estrangeiros residentes no País a inviolabilidade do direito à vida, à liberdade, à igualdade, à segurança e à propriedade, nos termos seguintes”:

- I. São invioláveis a intimidade, a vida pública, o caráter, a honra e a imagem das pessoas.
- II. É assegurado o direito de resposta, caso seja maior do que ao agravo, com indenização apenas por dano moral à imagem.
- III. Ninguém será submetido a tortura nem a tratamento desumano ou degradante.
- IV. Ninguém será privado de direitos por motivo de crença religiosa ou de convicção filosófica ou política, salvo se as invocar para eximir-se de obrigação legal a todos imposta e recusar-se a cumprir prestação alternativa, fixada em lei.
- V. Constitui crime inafiançável e imprescritível a ação de grupos armados, civis ou militares, contra a ordem constitucional e o Estado Democrático.
- VI. É violável a liberdade de consciência e de crença, desde que seja assegurado o livre exercício dos cultos religiosos e garantida, na forma da lei, a proteção aos locais de culto e a suas liturgias.

Estão CORRETAS as afirmativas:

- A. I, III, IV e VI apenas.
- B. I, II, III e IV apenas.
- C. III, IV, V e VI apenas.
- D. III, IV e V apenas.
- E. I, II, III, IV, V e VI.

27. São Direitos Sociais, garantidos pela Constituição de 1988:

- I. A educação, a saúde, a alimentação, o trabalho.



PREFEITURA MUNICIPAL DE PATOS
CONCURSO PÚBLICO DE PROVAS E TÍTULOS – 2018

- II. A proteção do mercado de trabalho de homens e mulheres, mediante incentivos específicos, nos termos da lei.
- III. A moradia, o transporte, o lazer, a segurança, a previdência social.
- IV. A proteção à maternidade e à infância.
- V. Assistência aos desamparados, na forma da Constituição.

Estão CORRETAS as afirmativas:

- A. I, II, III e IV apenas.
- B. III, IV e V apenas.
- C. I, III, IV e V apenas.
- D. I, II, IV e V apenas.
- E. I, II, III, IV e V.

28. Em conformidade com a Constituição de 1988, são Direitos e Garantias Fundamentais, subdivididos em capítulos:

- I. Direitos individuais e coletivos.
- II. Direitos sociais.
- III. Direitos de nacionalidade.
- IV. Direitos políticos.
- V. Direitos dos partidos políticos.

Estão CORRETOS os itens:

- A. I, II, III, IV e V.
- B. I e II apenas.
- C. I, II e IV apenas.
- D. I, II e III apenas.
- E. I, III e IV apenas.

29. Em consonância com o disposto na LOAS – Lei nº 8.742, de 07 de dezembro de 1993, capítulo II, seção I, artigo 4º, a Política Nacional de Assistência Social rege-se pelos seguintes Princípios Democráticos:

- I. Supremacia do atendimento às necessidades sociais sobre as exigências de rentabilidade econômica.
- II. Universalização dos direitos sociais, a fim de tornar o destinatário da ação assistencial alcançável pelas demais políticas públicas.
- III. Respeito à dignidade do cidadão, à sua autonomia e ao seu direito a benefícios e serviços de qualidade, bem como à convivência familiar e comunitária, vedando-se qualquer comprovação vexatória de necessidade.
- IV. Igualdade de direitos no acesso ao atendimento, sem discriminação de qualquer natureza, garantindo-se equivalência às populações urbanas e rurais.
- V. Divulgação ampla dos benefícios, serviços, programas e projetos assistenciais, bem como dos recursos oferecidos pelo Poder Público e dos critérios para sua concessão.

Estão CORRETOS os Princípios Democráticos contidos nos itens:

- A. I, III e IV apenas.
- B. I, III e V apenas.
- C. I, II, III e IV apenas.
- D. II, III, IV e V apenas.
- E. I, II, III, IV e V.

30. Conforme está previsto na Lei Orgânica da Assistência Social – LOAS, nº 8.742/93, sobre o Benefício de Prestação Continuada, analise as alternativas a seguir e assinale a resposta INCORRETA:

- A. O benefício de prestação continuada é a garantia de um salário-mínimo mensal à pessoa com deficiência e ao idoso com 65 (sessenta e cinco) anos ou mais que comprovem não possuir meios de prover a própria manutenção nem de tê-la provida por sua família.
- B. O benefício de prestação continuada deve ser revisto a cada 2 (dois) anos para avaliação da continuidade das condições que lhe deram origem.
- C. O benefício será cancelado quando se constatar irregularidade na sua concessão ou utilização.
- D. O benefício de prestação continuada será suspenso pelo órgão concedente quando a pessoa com deficiência exercer atividade remunerada, exceto na condição de microempreendedor individual.
- E. A contratação de pessoa com deficiência como aprendiz não acarreta a suspensão do benefício de prestação continuada, limitado a 2 (dois) anos o recebimento concomitante da remuneração e do benefício.

31. Em conformidade com o art. 4º, parágrafo único, da Lei nº 8.069, de 13 de julho de 1990, do Estatuto da Criança e do Adolescente (ECA), a garantia de prioridade compreende, EXCETO:

- A. Primazia de receber proteção e socorro em quaisquer circunstâncias.
- B. Precedência de atendimento nos serviços públicos ou de relevância pública.
- C. Prevalência na forma da lei de qualquer atentado, por ação ou omissão, aos seus direitos fundamentais.
- D. Preferência na formulação e na execução das políticas sociais públicas.
- E. Destinação privilegiada de recursos públicos nas áreas relacionadas com a proteção à infância e à juventude.

32. De acordo com a Lei nº 10.741, de 1º de outubro de 2003, do Estatuto do Idoso, referente ao Capítulo VIII da Assistência Social, assinale a alternativa INCORRETA:

- A. A assistência social aos idosos será prestada, de forma articulada, conforme os princípios e diretrizes previstos na Lei Orgânica da Assistência Social, na



PREFEITURA MUNICIPAL DE PATOS
CONCURSO PÚBLICO DE PROVAS E TÍTULOS – 2018

Política Nacional do Idoso, no Sistema Único de Saúde e demais normas pertinentes.

- B. Aos idosos, a partir de 65 (sessenta e cinco) anos, que não possuam meios para prover sua subsistência, nem de tê-la provida por sua família, é assegurado o benefício mensal de 1 (um) salário-mínimo, nos termos da Lei Orgânica da Assistência Social – LOAS.
- C. O idoso tem direito à moradia digna e confortável, no seio da família natural ou substituta, ou desacompanhado de seus familiares, quando assim o desejar, ou, ainda, em instituição pública ou privada.
- D. Todas as entidades de longa permanência, ou casa-lar, são obrigadas a firmar contrato de prestação de serviços com a pessoa idosa abrigada.
- E. O acolhimento de idosos em situação de risco social, por adulto ou núcleo familiar, caracteriza a dependência econômica, para os efeitos legais.

33. O Plano Nacional de Enfrentamento da Violência Sexual contra Crianças e Adolescentes, propõe, portanto, que os indicadores sejam estabelecidos considerando-se algumas premissas, as quais se passa a discorrer por eixos do Plano Nacional:

- I. **EIXO ATENÇÃO** – O Estatuto da Criança e do Adolescente prevê, no artigo 86, que: “A política de atendimento dos direitos da criança e do adolescente far-se-á através de um conjunto articulado de ações governamentais e não-governamentais, da União, dos Estados, do Distrito Federal e dos Municípios”.
- II. **EIXO PREVENÇÃO** – O Estatuto da Criança e do Adolescente, no artigo 70, preconiza que: “É dever de todos prevenir a ocorrência de ameaça ou violação dos direitos da criança e do adolescente”.
- III. **EIXO PARTICIPAÇÃO E PROTAGONISMO** – Garantir direitos de crianças e adolescentes pressupõe garantir o seu direito à participação ativa. O Estatuto da Criança e do Adolescente (ECA), no artigo 15, afirma que: “A criança e o adolescente têm direito à liberdade, ao respeito e à dignidade como pessoas humanas em processo de desenvolvimento e como sujeitos de direitos civis, humanos e sociais garantidos na Constituição e nas leis”.

Está(ão) CORRETO(S) o(s) item(itens):

- A. I e II apenas.
B. I apenas.
C. II apenas.
D. III apenas.
E. I, II e III.

34. Em conformidade com a Resolução do Conselho Nacional de Assistência Social – CNAS nº 109, de 11 de novembro de 2009 – Tipificação Nacional de

Serviços Socioassistenciais, em seu art. 1º, são níveis de complexidade do SUAS:

- I. Serviço de Acolhimento em Família Acolhedoras de Portadores de Deficiências.
II. Serviços de Proteção Social Básica.
III. Serviços de Proteção Social Especial de Média Complexidade.
IV. Serviços de Proteção Social Especial de Alta Complexidade.
V. Serviço de Acolhimento em República Estrangeira de Imigrantes.

Estão CORRETOS os itens:

- A. I, II, III e IV apenas.
B. II, III e IV apenas.
C. I, II, III e V apenas.
D. II, III, IV e V apenas.
E. I, II, III, IV e V.

35. Sobre o Estatuto da Criança e do Adolescente, assinale a alternativa INCORRETA:

- A. Nenhuma criança ou adolescente será objeto de qualquer forma de negligência, discriminação, exploração, violência, crueldade e opressão, punido na forma da lei qualquer atentado, por ação ou omissão, aos seus direitos fundamentais.
B. A criança e o adolescente com deficiência serão atendidos, sem discriminação ou segregação, em suas necessidades gerais de saúde e específicas de habilitação e reabilitação.
C. É direito da criança e do adolescente ser criado e educado no seio de sua família e, excepcionalmente, em família substituta, assegurada a convivência familiar e comunitária, em ambiente que garanta seu desenvolvimento integral.
D. Considera-se criança, para os efeitos desta Lei, a pessoa até doze anos de idade completos, e adolescente aquela entre doze e dezoito anos de idade.
E. É proibido qualquer trabalho a menores de quatorze anos de idade, salvo na condição de aprendiz.

36. Em conformidade com o art. 35 da Lei nº 11.240/2006 (Maria da Penha), a União, o Distrito Federal, os Estados e os Municípios poderão criar e promover, no limite das respectivas competências, EXCETO:

- A. Centros de atendimento integral e multidisciplinar para mulheres e respectivos dependentes em situação de violência doméstica e familiar.
B. Casas-abrigos para mulheres e respectivos dependentes menores em situação de violência doméstica e familiar.
C. Delegacias, núcleos de defensoria pública, serviços de saúde e centros de perícia médico-legal especializados no atendimento à mulher em situação de violência doméstica e familiar.



PREFEITURA MUNICIPAL DE PATOS
CONCURSO PÚBLICO DE PROVAS E TÍTULOS – 2018

- D. Programas e campanhas de enfrentamento da violência doméstica e familiar.
E. Centros de educação e de reabilitação para os agressores e vítimas.

37. Em conformidade com a Lei nº 11.240/2006 (Maria da Penha), da assistência à mulher em situação de violência doméstica e familiar, analise os itens a seguir:

- I. A assistência à mulher em situação de violência doméstica e familiar será prestada de forma articulada e conforme os princípios e as diretrizes previstos na Lei Orgânica da Assistência Social no Sistema Único de Saúde, no Sistema Único de Segurança Pública, entre outras normas e políticas públicas de proteção, e emergencialmente quando for o caso.
II. O juiz determinará, por prazo certo, a inclusão da mulher em situação de violência doméstica e familiar no cadastro de programas assistenciais do governo federal, estadual e municipal.
III. A assistência à mulher em situação de violência doméstica e familiar compreenderá o acesso aos benefícios decorrentes do desenvolvimento científico e tecnológico, incluindo os serviços de contracepção de emergência, a profilaxia das Doenças Sexualmente Transmissíveis (DST) e da Síndrome da Imunodeficiência Adquirida (AIDS) e outros procedimentos médicos necessários e cabíveis nos casos de violência sexual.

Está(ão) CORRETO(S) o(s) item(itens):

- A. I, II e III.
B. I e II apenas.
C. I apenas.
D. II apenas.
E. III apenas.

38. De acordo com o Decreto nº 3.298/1999 – Estatuto da Pessoa com Deficiência, são objetivos da Política Nacional para a Integração da Pessoa Portadora de Deficiência:

- I. O acesso, o ingresso e a permanência da pessoa portadora de deficiência em todos os serviços oferecidos à comunidade.
II. Integração das ações dos órgãos e das entidades públicos e privados nas áreas de saúde, educação, trabalho, transporte, assistência social, edificação pública, previdência social, habitação, cultura, desporto e lazer, visando à prevenção das deficiências, à eliminação de suas múltiplas causas e à inclusão social.
III. Desenvolvimento de programas setoriais destinados ao atendimento das necessidades especiais da pessoa portadora de deficiência.

- IV. Formação de recursos humanos para atendimento da pessoa portadora de deficiência.
V. Garantia da efetividade dos programas de prevenção, de atendimento especializado e de inclusão social.

Estão CORRETAS as afirmativas:

- A. I, II e III apenas.
B. II, III, IV e V apenas.
C. I, II, III, IV e V.
D. II, IV e V apenas.
E. III, IV e V apenas.

39. Em conformidade com a Lei nº 10.741/2003 – Estatuto do Idoso, em seu art. 15, § 1º, a prevenção e a manutenção da saúde do idoso serão efetivadas por meio de, EXCETO:

- A. Recadastramento da população idosa em base municipal.
B. Atendimento geriátrico e gerontológico em ambulatórios.
C. Unidades geriátricas de referência, com pessoal especializado nas áreas de geriatria e gerontologia social.
D. Atendimento domiciliar, incluindo a internação, para a população que dele necessitar e esteja impossibilitada de se locomover, inclusive para idosos abrigados e acolhidos por instituições públicas, filantrópicas ou sem fins lucrativos e eventualmente conveniadas com o poder público, nos meios urbano e rural.
E. Reabilitação orientada pela geriatria e gerontologia, para redução das sequelas decorrentes do agravo da saúde.

40. Em conformidade com o Decreto nº 3.298/1999 – Estatuto da Pessoa com Deficiência, em seu art. 15, preceitua que os órgãos e as entidades da Administração Pública Federal prestarão direta ou indiretamente à pessoa portadora de deficiência os seguintes serviços, EXCETO:

- A. Reabilitação integral, entendida como o desenvolvimento das potencialidades da pessoa portadora de deficiência, destinada a facilitar sua atividade laboral, educativa e social.
B. Formação profissional e qualificação para o trabalho.
C. A garantia de atendimento domiciliar de saúde ao portador de deficiência grave não internado.
D. Escolarização em estabelecimentos de ensino regular com a provisão dos apoios necessários, ou em estabelecimentos de ensino especial.
E. Orientação e promoção individual, familiar e social.