



CARGO:
AUXILIAR DE SAÚDE BUCAL PLANTONISTA

INSTRUÇÕES

Você receberá do fiscal: um **caderno de questões** e um **cartão resposta** personalizado. O **caderno de questões** está numerado sequencialmente e contém **40(quarenta)** questões.

ATENÇÃO!

Ao ser autorizado o início da prova, verifique se a numeração das questões e a paginação estão corretas.

Verifique se os seus dados no **cartão resposta** estão corretos.

Leia atentamente cada questão e assinale, no **cartão resposta**, a alternativa que mais adequadamente a responde.

O candidato deverá permanecer obrigatoriamente em sala por, no mínimo, uma hora após o início das provas.

Após concluir a prova, o candidato deverá entregar o caderno de provas e o cartão resposta devidamente assinado.

Observe as seguintes recomendações relativas ao cartão resposta:

O **cartão resposta** não deve ser dobrado, amassado, rasurado, manchado ou conter qualquer registro fora dos locais destinados às respostas.

A maneira correta de assinalar a alternativa no **cartão resposta** é cobrir fortemente, com caneta esferográfica **preta** ou **azul**, o espaço a ela correspondente, conforme o exemplo a seguir:



A **leitora óptica NÃO** registrará **questões sem marcação, marcação pouco nítida ou com mais de uma alternativa assinalada.**

Se você precisar de algum esclarecimento, solicite a presença do **responsável pelo local de provas.**

Você dispõe de **três horas** para fazer esta prova e marcar o **cartão resposta.**

Nenhum candidato poderá retirar-se da sala antes de decorrida uma hora do seu início.

Não será permitida a utilização de aparelho celular, qualquer espécie de consulta, nem o uso de máquina calculadora.

Os dois últimos candidatos da mesma sala só poderão ser liberados juntos.

A **Folha Resposta** abaixo não tem caráter legal, objetiva apenas a conferência do Gabarito do Candidato.

FOLHA RESPOSTA PARA CONFERÊNCIA DO CANDIDATO



Assinatura do Candidato

E	E	E	E	E	E	E	E	E	E	E	E	E	E	E	E	E	E	E	E
D	D	D	D	D	D	D	D	D	D	D	D	D	D	D	D	D	D	D	D
C	C	C	C	C	C	C	C	C	C	C	C	C	C	C	C	C	C	C	C
B	B	B	B	B	B	B	B	B	B	B	B	B	B	B	B	B	B	B	B
A	A	A	A	A	A	A	A	A	A	A	A	A	A	A	A	A	A	A	A
21.	22.	23.	24.	25.	26.	27.	28.	29.	30.	31.	32.	33.	34.	35.	36.	37.	38.	39.	40.
E	E	E	E	E	E	E	E	E	E	E	E	E	E	E	E	E	E	E	E
D	D	D	D	D	D	D	D	D	D	D	D	D	D	D	D	D	D	D	D
C	C	C	C	C	C	C	C	C	C	C	C	C	C	C	C	C	C	C	C
B	B	B	B	B	B	B	B	B	B	B	B	B	B	B	B	B	B	B	B
A	A	A	A	A	A	A	A	A	A	A	A	A	A	A	A	A	A	A	A
1.	2.	3.	4.	5.	6.	7.	8.	9.	10.	11.	12.	13.	14.	15.	16.	17.	18.	19.	20.



PREFEITURA MUNICIPAL DE PATOS
CONCURSO PÚBLICO DE PROVAS E TÍTULOS – 2018



LÍNGUA PORTUGUESA

Leia o texto a seguir para responder às questões de 1 a 8.

Bombeiro diz que se queimou ao tentar resgatar Luzia no Museu Nacional

O depoimento emocionado de um bombeiro sobre o combate ao incêndio que consumiu e transformou em cinzas o acervo do Museu Nacional, na Quinta da Boa Vista, está comovendo internautas numa rede social.

No relato publicado na segunda-feira (3), o soldado Rafael Luz, lotado no Quartel de Copacabana, na Zona Sul, conta que estava de folga, mas, mesmo assim, decidiu ir ajudar.

"Assim que cheguei, confirmei a extensão da tragédia que já tinha visto. E sabe o que mais eu vi? Um grupo de homens e mulheres, trabalhando exaustivamente, enfrentando chamas, fazendo o possível e o impossível. Eu vi um corpo, o meu corpo. O Corpo de Bombeiros", escreveu o militar.

Obras inestimáveis tentaram ser salvas por Rafael Luz e outros bombeiros. A maioria dos objetos, porém, foi perdida em meio ao fogo. A vice-diretora do Museu Nacional, Cristiana Serejo, disse em entrevista na segunda que 90% do acervo estava destruído.

"Consegui com outros bombeiros salvar algumas cerâmicas, peças que nunca na vida imaginei segurar nas mãos. E se isso estava acontecendo, era só a confirmação da tragédia que estávamos vivendo", detalhou o bombeiro na publicação.

Em determinado momento, Rafael diz que contou com a ajuda de um funcionário do museu, chamado Vitor, para tentar resgatar Luzia, considerada por pesquisadores como o mais antigo fóssil humano já achado nas Américas, com cerca de 11.500 anos.

Ao se arriscar no prédio em chamas em busca de Luzia, o bombeiro relatou o desespero ao abrir um armário e apenas encontrar um ferro "incandescente". Segundo ele, a alta temperatura do material derreteu a luva que o protegia do fogo e queimou seus dedos.

"Fizemos um esforço gigantesco e conseguimos nos aproximar e abrir o armário. Ao procurar Luzia, encontrei vazio e um ferro incandescente que derreteu minha luva e queimou meus dedos. Doeu, muito. Saí da sala e chorei. De dor? Não. De frustração."

Em homenagem à corporação, Rafael garante que ele e os companheiros de farda fizeram o possível para combater as chamas que lambeiram a edificação. Ao lembrar o lema dos bombeiros: "vida alheia e riquezas salvar", o militar ressalta que a segunda parte do bordão nunca fez tanto sentido.

<https://g1.globo.com>, 04/09/2018

1. A finalidade do gênero textual apresentado é

- A. Conscientizar as pessoas sobre a importância da ação dos bombeiros para salvar o acervo do Museu Nacional.
- B. Comover os internautas, apresentando detalhes da operação realizada pelo Corpo de Bombeiros, conforme relato do soldado Rafael Luz.
- C. Informar sobre o combate ao incêndio do Museu Nacional, segundo a visão de um bombeiro.
- D. Convencer o leitor a valorizar a riqueza do patrimônio histórico que havia no Museu Nacional.
- E. Confirmar a extensão da destruição do acervo do Museu Nacional causada pelo incêndio.

2. De acordo com o texto, julgue os itens como verdadeiro (V) ou falso (F).

- I. O bombeiro Rafael Luz queimou as mãos quando resgatou Luzia, o mais antigo fóssil humano já achado nas Américas, com cerca de 11.500 anos.
- II. A dor intensa resultante das queimaduras provocadas por um ferro incandescente fez o bombeiro Rafael chorar ao sair da sala onde estava Luzia.
- III. O trabalho dos bombeiros para salvar o acervo de valor inestimável que estava sendo consumido pelo fogo foi ao encontro do lema da corporação.
- IV. De acordo com a vice-diretora do Museu Nacional, aproximadamente 10% do acervo foi recuperado pelos bombeiros durante o incêndio.
- V. A ação exaustiva para salvar objetos do incêndio foi realizada, exclusivamente, por homens e mulheres integrantes do Corpo de Bombeiros.

A sequência CORRETA é:

- A. F, V, V, V, F.
- B. V, F, F, V, V.
- C. V, F, V, F, F.
- D. F, F, V, V, V.
- E. F, F, V, F, F.

3. Em "... o soldado Rafael Luz, lotado no Quartel de Copacabana, na Zona Sul, conta que estava de folga, mas, mesmo assim, decidiu ir ajudar.", os termos destacados estabelecem entre as orações, respectivamente, relação de

- A. Conclusão e contraste.
- B. Concessão e consequência.
- C. Causalidade e oposição.
- D. Oposição e concessão.



PREFEITURA MUNICIPAL DE PATOS
CONCURSO PÚBLICO DE PROVAS E TÍTULOS – 2018

E. Contraste e conclusão.

4. Em “... os companheiros de farda fizeram o possível para combater as chamas que **lamberam** a edificação.”, o destaque evidencia a figura de linguagem:

- A. Metonímia.
- B. Prosopopeia ou personificação.
- C. Catacrese.
- D. Antítese.
- E. Eufemismo.

5. “... Rafael garante **que** ele e os companheiros de farda fizeram o possível para combater as chamas **que** lambeiram a edificação.”

As palavras destacadas “**que**” e “**que**” são, respectivamente:

- A. Pronome relativo e conjunção coordenativa explicativa.
- B. Pronome relativo e partícula expletiva ou de realce.
- C. Conjunção subordinativa integrante e pronome relativo.
- D. Conjunção coordenativa adversativa e pronome relativo.
- E. Conjunção subordinativa causal e pronome adjetivo.

6. Sobre “...o militar ressalta que a segunda parte do bordão nunca fez tanto sentido.”, é FALSO afirmar que:

- A. Não há uma relação de dependência sintática entre as orações.
- B. As orações formam um período composto por subordinação.
- C. A segunda oração exerce a função de objeto direto do verbo da primeira.
- D. A segunda oração é introduzida por uma conjunção.
- E. Cada uma das orações possui sujeitos determinados.

7. Assinale a opção que contém a justificativa ADEQUADA para o emprego da vírgula no trecho: “Eu vi um corpo, o meu corpo.”

- A. Separa um vocativo.
- B. Separa adjunto adverbial que aparece no fim do enunciado.
- C. Separa uma oração subordinada anteposta à principal.
- D. Separa um aposto.
- E. Separa os termos de uma enumeração com idêntica função sintática.

8. Sobre “Saí da sala e chorei.”, assinale a opção CORRETA:

- A. O sujeito de “saí” e de Chorei está indeterminado.

B. “da sala” é adjunto adnominal.

C. O enunciado é constituído de um único predicado verbal.

D. “e” é um conectivo que indica alternância.

E. O sujeito de “saí” e de “chorei” é desinencial.

9. Assinale a opção em que a concordância nominal está feita CORRETA.

A. É proibido a utilização de celular durante a prova.

B. Os adoçantes dietéticos prometem menos calorias.

C. Elas disseram obrigadas todas juntas.

D. A candidata saiu da sala meia desapontada com as provas.

E. Foram enviadas anexa as declarações de isenção do pagamento da inscrição.

10. Assinale a opção em que o uso do sinal indicativo da crase está INCORRETA.

A. Ela levou pela primeira vez à praia o seu filho.

B. O tempo começava à escurecer rapidamente.

C. A jovem está preparada para ir à Bahia.

D. Minha novela preferida começa às 19 horas.

E. Refiro-me àquilo que disseste.

CONHECIMENTOS GERAIS

11. Na área educacional, o município de Patos – PB possui inúmeros estabelecimentos de ensino fundamental e médio pertencentes as redes municipal, estadual, federal e privada, além de instituições de nível superior. Dentre as instituições citadas abaixo, ASSINALE CORRETAMENTE a que oferece Educação de Nível Superior:

A. Colégio Cristo Rei.

B. EMEF Monsenhor Manoel Vieira.

C. EEEF Rio Branco.

D. EEEFM Auzanir Lacerda.

E. Universidade Federal de Campina Grande (UFCG).

12. Patos é um município brasileiro, localizado no estado da Paraíba, com distância aproximada de 307km da capital, João pessoa.

Dentre os municípios abaixo relacionados, assinale o único município que **NÃO** é vizinho de Patos/PB.

A. Santa Teresinha.

B. São José de Espinharas.

C. Quixaba.

D. São Mamede.

E. Campina Grande.

13. Por sua contribuição à luta antirracista, o 18 de julho foi transformado pelas Nações Unidas (ONU) no Mandela’s Day, o Dia Internacional Nelson Mandela – pela liberdade, justiça e democracia, uma forma de



PREFEITURA MUNICIPAL DE PATOS
CONCURSO PÚBLICO DE PROVAS E TÍTULOS – 2018

lembrar a dedicação e seus serviços à humanidade, com forte atuação também no enfrentamento ao vírus HIV e na mediação de conflitos.

(<http://agenciabrasil.ebc.com.br>, 18/07/2018)

No que se refere à Mandela, neste ano de 2018, o mundo comemorou:

- A. O fim do sistema de segregação racial conhecido como “apartheid”.
- B. O Prêmio Nobel da Paz concedido à Mandela.
- C. A garantia dos direitos políticos, econômicos e sociais aos negros.
- D. O discurso histórico feito por Mandela em Harvard.
- E. O aniversário de 100 anos de nascimento de Mandela.

14. “Eu realmente estou sem palavras, porque é um momento fantástico. As pessoas me dizem que eu já estive aqui muitas vezes e sempre me emociono. Realmente, eu faço isso porque isso representa muito pra mim. Desde o primeiro momento eu enxerguei que jogar futebol era a melhor coisa para eu fazer. Tenho que agradecer a Deus por me dar saúde para lutar em busca de meus objetivos, agradecer às minhas companheiras de clube e seleção, e aos fãs, jornalistas e companheiras que votaram em mim. É um momento mágico, obrigada”, afirmou a jogadora.

(<https://veja.abril.com.br>, 24/09/2018)

Sobre a futebolista brasileira, Marta, assinale a opção INCORRETA.

- A. Emocionou-se durante discurso proferido, em Londres, no evento de premiação.
- B. Joga no Orlando Pride, dos Estados Unidos.
- C. Como maior vencedora da história da premiação entregue pela Fifa, tornou-se um recorde apenas entre as mulheres.
- D. Surpreendeu e venceu o prêmio The Best pela sexta vez.
- E. Este ano, superou a norueguesa Ada Hegerberg e a meia alemã Dzsenifer Marozsán, ambas do Lyon.

15. A fé em tempos de crise: acreditar pode ser o caminho para um mundo melhor? Em 2017, buscamos paz e força nos mais surpreendentes rituais. Quinhentos anos de Igreja Protestante: as tradições se renovam e mudam a história. O monge alemão foi lembrando e os fiéis do mundo inteiro comemoraram os 500 anos da Revolução Protestante.

(<https://g1.globo.com>, 29/12/2017)

O monge alemão lembrado nas comemorações dos 500 anos da Igreja Protestante é:

- A. Martinho Lutero.
- B. Jehan Cauvin.
- C. Philipp Melanchthon.
- D. Ulrich Zwingli.

E. Thomas Müntzer.

16. A posse foi barrada pela primeira vez na segunda-feira pela primeira instância, a partir de ação popular do Movimento dos Advogados Trabalhistas Independentes. A entidade argumenta que a nomeação de Cristiane Brasil “ofende a moralidade administrativa”.

(<https://odia.ig.com.br>, 14/01/2018)

As decisões da Justiça Federal impediram a posse da deputada federal Cristiane Brasil no cargo de

- A. Ministra da Ciência e Tecnologia.
- B. Ministra da Cultura.
- C. Ministra do Trabalho.
- D. Ministra do Turismo.
- E. Ministra das Cidades.

17. O Outubro Rosa é um movimento internacional que visa à conscientização sobre a importância de um diagnóstico precoce e da prevenção contra o câncer de mama.

(<https://brasilecola.uol.com.br>, acesso em 27/09/2018)

Sobre o Outubro Rosa, assinale a opção FALSA.

- A. O movimento foi ganhando o mundo como uma forma de conscientização acerca da importância de um diagnóstico precoce e de alerta para a grande quantidade de mortes relacionadas ao câncer de mama.
- B. O símbolo da campanha é um laço rosa, que foi feito, inicialmente, pela Fundação Susan G. Komen e distribuído na primeira corrida pela cura do câncer de mama em 1990.
- C. Esses laços rosas popularizaram-se e foram usados posteriormente para enfeitar locais públicos e outros eventos que lutavam por essa causa.
- D. O Outubro Rosa iniciou-se, em 1995, na Alemanha.
- E. Além do laço rosa, muitas cidades passaram a iluminar os seus monumentos públicos com luz rosa para dar maior destaque ao mês de luta contra a doença.

18. O Plenário da Câmara aprovou nesta quarta-feira (26/04) por 296 votos a favor e 177 votos contra o Projeto de Lei (PL) 6.787/16 que trata da reforma trabalhista. O projeto altera mais de 100 pontos da Consolidação das Leis do Trabalho CLT).

(<https://epocanegocios.globo.com>, 27/04/2017)

Assinale a opção INCORRETA sobre a reforma trabalhista.

- A. O ponto central da reforma é a mudança da forma das empresas negociarem com os trabalhadores.
- B. O tempo despendido pelo empregado até o local de trabalho e para o seu retorno, por qualquer meio de transporte, é computado na jornada de trabalho.
- C. Instituiu legalmente o contrato de trabalho intermitente.



PREFEITURA MUNICIPAL DE PATOS
CONCURSO PÚBLICO DE PROVAS E TÍTULOS – 2018

- D. As férias podem ser parceladas em até três períodos.
E. Regulamenta o teletrabalho, ou chamado home office.

19. A ministra Rosa Weber tomou posse na noite desta terça-feira (14) no cargo de presidente do Tribunal Superior Eleitoral (TSE), órgão responsável pela organização das eleições. Ela é a segunda mulher a presidir o TSE em mais de 70 anos de criação do tribunal.

(<https://portalcorreio.com.br,14/8/2018>)

Assinale a opção CORRETA.

- A. Rosa Weber ocupa exclusivamente o cargo de presidente do TSE.
B. Rosa Weber foi nomeada para o Supremo Tribunal Federal – STF pelo presidente Lula.
C. No Supremo Tribunal Superior Eleitoral – TSE, certamente será tolerante com os casos de corrupção eleitoral.
D. A nomeação da ministra para presidenta do TSE se deve ao fato de ela ser maleável quanto à aplicação da Lei da Ficha Limpa.
E. O primeiro desafio da ministra é a organização das eleições de outubro.

20. Os 12 meninos tailandeses e seu técnico de futebol resgatados da caverna da Tailândia fazem nesta quarta-feira sua primeira aparição pública desde que deixaram o hospital. Em uma entrevista coletiva, os garotos da equipe "Javalis Selvagens" apareceram sorrindo e brincando com bolas, ao lado dos "Navy Seals" tailandeses que os resgataram.

(<https://www.bbc.com,18/07/2018>)

Assinale a opção CORRETA.

- A. Os meninos planejavam ficar lá por cerca de dois dias, mas fortes chuvas inundaram a rede de cavernas e bloquearam sua saída.
B. Foram necessários 15 dias de buscas para que os meninos fossem encontrados por mergulhadores tailandeses.
C. Embora todos os meninos soubessem nadar, eram grandes as dificuldades do resgate, pois estavam enfraquecidos pelo longo período de tempo que passaram sem comida e luz.
D. Um ex-mergulhador dos Seals tailandeses, Saman Gunan, quase morreu enquanto tentava levar tanques de oxigênio para o complexo de cavernas.
E. Os 12 meninos entraram na caverna de Tham Luang em 23 de junho, durante uma excursão com seu técnico.

informações são guardadas em arquivos. Como existem diversas informações, cada uma delas é guardada em um formato de arquivo diferente.

Estabeleça a relação da Informação com o Formato de Arquivo(extensão), enumerando a SEGUNDA COLUNA de acordo com a PRIMEIRA COLUNA:

INFORMAÇÃO

- (1) Textos
(2) Vídeos
(3) Músicas
(4) Imagens
(5) Comprimidos
(6) Apresentação
(7) Programas

FORMATO DE ARQUIVO(EXTENSÃO)

- () pps
() midi, mp3, wav
() doc, txt, rtf
() zip, rar
() avi, mov, mpeg
() exe
() gif, jpg, bmp

Estão CORRETAS as alternativas:

- A. 6,5,3,2,1,4,7
B. 6,3,1,5,2,7,4
C. 6,3,1,5,2,4,7
D. 7,2,3,1,5,6,4
E. 1,2,3,4,5,6,7

22. É o componente que faz todos os cálculos e operações - quanto maior a frequência, mais poderoso ele é - pode lidar com tarefas muito mais rápido e pode processar várias tarefas simultaneamente.

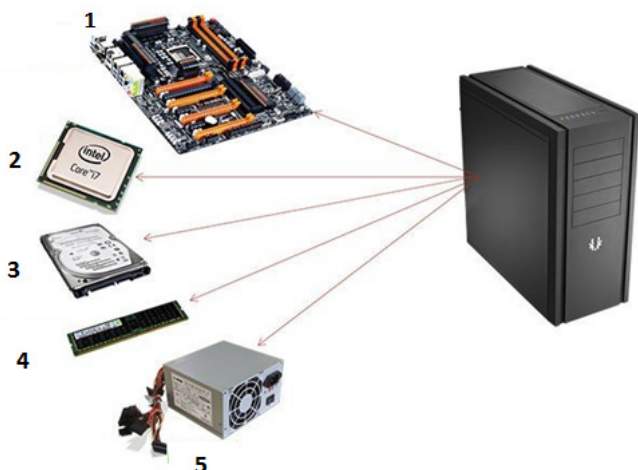
O conceito refere-se à:

- A. Placa-mãe.
B. Placa de rede.
C. CPU.
D. Memória.
E. Disco

23. Muitos criam uma afinidade tão íntima com seu computador que fazem por si só manutenções, trocas de componentes e periféricos sem ter qualquer dificuldade.

INFORMÁTICA

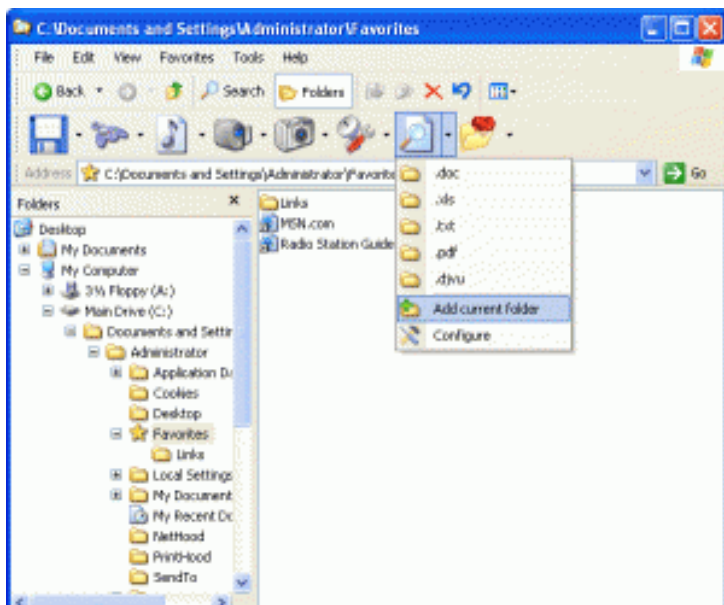
21. Um computador pode armazenar diversas informações, como, textos, vídeos, músicas, imagens, etc. Essas



A respeito das peças mais básicas e essenciais de um de um computador, analise as imagens acima e assinale a alternativa CORRETA:

- A. 1 – HD, 2-PROCESSADOR, 3 - FONTE, 4 – PLACA MÃE, 5 - MEMÓRIA.
- B. 1 – PROCESSADOR, 2 - HD, 3 – MEMÓRIA, 4 – PLACA MÃE, 5 – FONTE.
- C. 1 – FONTE, 2 – MEMÓRIA, 3 – PROCESSADOR, 4 – HD, 5 - PLACA MÃE.
- D. 1 - PLACA MÃE, 2 – PROCESSADOR, 3 – HD, 4 – MEMÓRIA, 5 – FONTE.
- E. 1 – MEMÓRIA, 2 – HD, 3 – PROCESSADOR, 4 – PLACA MÃE, 5 – FONTE.

24. Considerando as ferramentas funcionais de um Computador, analise a figura abaixo:



A figura se refere à(o):

- A. Pastas.
- B. Ícone.
- C. Barra de Rolagem.
- D. Papel de Parede.
- E. Área de Trabalho.

25. A respeito dos navegadores utilizados na web, analise a figura abaixo.



A figura representa o Navegador:

- A. Mozilla Firefox.
- B. Maxthon Cloud Browser.
- C. Safari.
- D. Comodo Dragon.
- E. Google Chrome.

CONHECIMENTOS ESPECÍFICOS

26. De acordo com o Art. 5º da Lei nº 8.080/1990, o Sistema Único de Saúde (SUS) é formado pelo conjunto de todas as ações e serviços prestados por órgãos e instituições públicas federais, estaduais e municipais.

Sobre os princípios básicos de saúde, assinale a alternativa INCORRETA:

- A. Universalização, equidade e integralidade.
- B. Universalização, equidade e igualdade.
- C. Universalização, união e integralidade.
- D. Atenção, equidade e integralidade.
- E. Universalização, equidade e sistemas.

27. A respeito dos objetivos do Sistema Único de Saúde SUS, analise os itens abaixo:

- I. Identificar e divulgar os fatores condicionantes e determinantes da saúde.
- II. Formular política de saúde destinada a promover, nos campos econômico e social que visem à redução de riscos de doenças e de outros agravos.
- III. Promover assistência às pessoas por intermédio de ações de promoção, proteção e recuperação da saúde, com a realização integrada das ações sem assistência necessária e das atividades preventivas.

Está(ão) CORRETO(S):

- A. Os itens I, II e III.
- B. Os itens II e III.
- C. Apenas o item I
- D. Os itens I e II.
- E. Apenas o item II.

28. De acordo com o Art. 13, da Lei nº 8.080, de 19 de setembro de 1990, a articulação das políticas e



PREFEITURA MUNICIPAL DE PATOS
CONCURSO PÚBLICO DE PROVAS E TÍTULOS – 2018

programas, a cargo das comissões intersetoriais, abrangerá, em especial, que conjunto de atividades:

- A. Saneamento e meio ambiente, vigilância sanitária e farmacoepidemiologia, recursos materiais, ciência e tecnologia e saúde do trabalhador.
- B. Alimentação e nutrição, saneamento e meio ambiente, vigilância sanitária e farmacoepidemiologia, recursos humanos, ciência e tecnologia e saúde do trabalhador.
- C. Alimentação e nutrição, saneamento e meio ambiente, vigilância sanitária e farmacoepidemiologia, recursos materiais e ciência e tecnologia.
- D. Alimentação e nutrição, saneamento, vigilância sanitária e farmacoepidemiologia, recursos materiais, ciência e tecnologia e saúde do trabalhador.
- E. Alimentação e nutrição, saneamento e meio ambiente, vigilância sanitária, recursos materiais, ciência e tecnologia e saúde do trabalhador.

29. De acordo com o Decreto nº 7.508, de 28 de junho de 2011, são Portas de Entrada nas ações e serviços de saúde nas Redes de Atenção à Saúde os serviços:

- A. Atenção primária, secundária, atenção de urgência e emergência, atenção psicossocial e especiais de acesso aberto.
- B. Atenção de urgência e emergência, atenção psicossocial e especiais de acesso aberto.
- C. Atenção primária, atenção de urgência e emergência, atenção psicossocial e especiais de acesso aberto.
- D. Atenção primária, atenção de urgência e emergência e atenção psicossocial.
- E. Atenção de urgência e emergência.

30. De acordo com a Lei nº 8.080, de 19 de setembro de 1990, a saúde é um direito fundamental do ser humano, devendo o Estado prover as condições indispensáveis ao seu pleno exercício.

Com base na respectiva Lei, são fatores determinantes à saúde:

- A. A alimentação, a moradia, o saneamento básico, o meio ambiente, o trabalho, a renda, o transporte, o lazer e o acesso aos bens e serviços essenciais.
- B. A alimentação, a moradia, o meio ambiente, o trabalho, a renda, a educação, o transporte, o lazer e o acesso aos bens e serviços essenciais.
- C. A alimentação, a moradia, o saneamento básico, o meio ambiente, o trabalho, a renda, a educação, o transporte, o lazer e o acesso aos bens e serviços essenciais.
- D. A alimentação, a moradia, o saneamento básico, o meio ambiente, o trabalho, o transporte, o lazer e o acesso aos bens e serviços essenciais.
- E. A alimentação, a moradia, o saneamento básico, o meio ambiente, o transporte, o lazer e o acesso aos bens e serviços essenciais.

31. Biossegurança em odontologia é o conjunto de procedimentos adaptados ao consultório odontológico com o objetivo de dar proteção e segurança ao paciente, ao dentista e a sua equipe.

Assinale a alternativa que apresenta as doenças em que os profissionais envolvidos no trabalho em um consultório odontológico devem ser imunizados:

- A. Hepatite B, febre amarela, sarampo, caxumba, rubéola, tuberculose, difteria e tétano.
- B. Hepatite B, febre amarela, sarampo, caxumba, rubéola, tuberculose, difteria, tétano e câncer.
- C. Hepatite B, febre amarela, sarampo, caxumba e rubéola, tuberculose, difteria, tétano e gripe.
- D. Diabete, febre amarela, sarampo, caxumba, rubéola, tuberculose, difteria, tétano e influenza.
- E. Hepatite B, febre amarela, sarampo, caxumba, rubéola, tuberculose, difteria, tétano e influenza.

32. Para os profissionais de Odontologia, o conceito de Biossegurança assume importância vital, considerando que a equipe – Cirurgião-Dentista (CD) e Atendente de Consultório Dentário (ACD), está sob risco constante de adquirir doenças no exercício de suas funções, causadas por vírus, bactérias, fungos e parasitas. A transmissão desses micro-organismos pode se dar por diferentes vias.

Sobre as vias de transmissão, assinale a alternativa INCORRETA.

- A. Contato direto com lesões infecciosas.
- B. Contato indireto com lesões infecciosas.
- C. Contato com sangue e saliva contaminados.
- D. Contato indireto, mediante transferência de micro-organismos presentes em um objeto contaminado.
- E. Respingos de sangue, saliva ou líquido de origem nasofaríngea, diretamente em feridas de pele e mucosa.

33. A esterilização é um dos mais importantes componentes na execução de uma técnica asséptica correta.

Sobre os instrumentos de odontologia reutilizáveis, assinale a alternativa CORRETA.

- A. Críticos, semicríticos e não críticos.
- B. Críticos e não críticos.
- C. Semicríticos e não críticos.
- D. Críticos e semicríticos.
- E. Críticos.

34. Para assegurar uma ação antimicrobiana efetiva, com um dano mínimo ao instrumento e proteção adequada para a equipe e paciente, o processamento de instrumentais contaminados inclui vários passos que devem ser executados corretamente.



PREFEITURA MUNICIPAL DE PATOS
CONCURSO PÚBLICO DE PROVAS E TÍTULOS – 2018

Assinale a alternativa CORRETA que apresenta os passos para o processamento dos instrumentos contaminados.

- A. Pré-embebição, limpeza, controle de corrosão e lubrificação, acondicionamento, esterilização, monitoramento de esterilização, secagem, esfriamento e armazenamento.
- B. Limpeza, controle de corrosão e lubrificação, acondicionamento, esterilização, monitoramento de esterilização, secagem, esfriamento e armazenamento.
- C. Pré-embebição, limpeza, acondicionamento, esterilização, monitoramento de esterilização, secagem, esfriamento e armazenamento.
- D. Pré-embebição, limpeza, controle de corrosão e lubrificação, esterilização, monitoramento de esterilização, secagem, esfriamento e armazenamento.
- E. Pré-embebição, limpeza, controle de corrosão e lubrificação, acondicionamento, esterilização, monitoramento de esterilização e armazenamento.

35.A Ergonomia visa o desenvolvimento e aplicação de técnicas de adaptação do homem ao seu ambiente de trabalho; técnicas eficientes e seguras de desempenhar as atividades laborais, visando à otimização do bem-estar do trabalhador.

A respeito dos objetivos básicos da ergonomia, julgue a afirmativas como verdadeiras (V) ou falsas (F).

- () Oferecer conforto ao trabalhador.
- () Prevenir a ocorrência de acidentes de trabalho, bem como de patologias específicas para determinado tipo de tarefa laboral.
- () Aumentar a eficiência organizacional.

Assinale a alternativa que contém a sequência CORRETA:

- A. V, F, V.
- B. V, V, V.
- C. F, F, V
- D. V, V, F.
- E. F, V, V.

36.Define a camada de micro-organismos que fica firmemente aderida sobre as superfícies de dentes:

- A. Placa bacteriana.
- B. Célula.
- C. Enzima.
- D. Mucosa.
- E. Minerais.

37.Assinale a alternativa que define o principal equipamento desta unidade, que tem como objetivo fornecer ar comprimido (sob pressão) para o funcionamento de outros componentes do

equipamento, como o sistema de alta rotação, sugador e outros:

- A. Equipo.
- B. Refletor.
- C. Unidade auxiliar.
- D. Mocho.
- E. Compressor odontológico.

38. Em relação ao término do funcionamento da clínica e os cuidados com o compressor, assinale (V) verdadeiro ou (F) falso.

- () Desligar a chave elétrica do compressor.
- () Verificar se a saída de ar do tanque do compressor está aberta.
- () Abrir o dreno de todos os filtros existentes.
- () Verificar a existência de vazamentos.
- () Abrir o dreno do tanque de ar do compressor.

Assinale a alternativa que contém a sequência CORRETA:

- A. V, V, V, V, F.
- B. F, F, F, V, V.
- C. V, F, V, F, V.
- D. V, F, F, F, V.
- E. V, V, V, F, F.

39.Assinale a alternativa que apresenta a parte do equipamento odontológico onde se localizam os instrumentos a serem utilizados pelo operador durante o atendimento do paciente, tais como a seringa tríplice, caneta de alta e baixa rotação:

- A. Equipo.
- B. Compressor.
- C. Cadeira odontológica.
- D. Mocho.
- E. Aparelho de Rx.

40.São Atribuições do Auxiliar de Saúde Bucal, EXCETO:

- A. Realizar ações de promoção e prevenção em saúde bucal para as famílias, grupos e indivíduos, mediante planejamento local e protocolos de atenção à saúde.
- B. Proceder à desinfecção e à esterilização de materiais e instrumentos utilizados.
- C. Preparar e organizar instrumental e materiais necessários.
- D. Instrumentalizar e auxiliar o cirurgião dentista e/ou o THD nos procedimentos clínicos.
- E. Realizar diagnóstico com a finalidade de obter o perfil epidemiológico para o planejamento e a programação em saúde bucal.