





**PREFEITURA MUNICIPAL DE PATOS**  
**CONCURSO PÚBLICO DE PROVAS E TÍTULOS – 2018**

---





## LÍNGUA PORTUGUESA

Leia o texto a seguir para responder às questões de 1 a 8.

### Bombeiro diz que se queimou ao tentar resgatar Luzia no Museu Nacional

O depoimento emocionado de um bombeiro sobre o combate ao incêndio que consumiu e transformou em cinzas o acervo do Museu Nacional, na Quinta da Boa Vista, está comovendo internautas numa rede social.

No relato publicado na segunda-feira (3), o soldado Rafael Luz, lotado no Quartel de Copacabana, na Zona Sul, conta que estava de folga, mas, mesmo assim, decidiu ir ajudar.

"Assim que cheguei, confirmei a extensão da tragédia que já tinha visto. E sabe o que mais eu vi? Um grupo de homens e mulheres, trabalhando exaustivamente, enfrentando chamas, fazendo o possível e o impossível. Eu vi um corpo, o meu corpo. O Corpo de Bombeiros", escreveu o militar.

Obras inestimáveis tentaram ser salvas por Rafael Luz e outros bombeiros. A maioria dos objetos, porém, foi perdida em meio ao fogo. A vice-diretora do Museu Nacional, Cristiana Serejo, disse em entrevista na segunda que 90% do acervo estava destruído.

"Consegui com outros bombeiros salvar algumas cerâmicas, peças que nunca na vida imaginei segurar nas mãos. E se isso estava acontecendo, era só a confirmação da tragédia que estávamos vivendo", detalhou o bombeiro na publicação.

Em determinado momento, Rafael diz que contou com a ajuda de um funcionário do museu, chamado Vitor, para tentar resgatar Luzia, considerada por pesquisadores como o mais antigo fóssil humano já achado nas Américas, com cerca de 11.500 anos.

Ao se arriscar no prédio em chamas em busca de Luzia, o bombeiro relatou o desespero ao abrir um armário e apenas encontrar um ferro "incandescente". Segundo ele, a alta temperatura do material derreteu a luva que o protegia do fogo e queimou seus dedos.

"Fizemos um esforço gigantesco e conseguimos nos aproximar e abrir o armário. Ao procurar Luzia, encontrei vazio e um ferro incandescente que derreteu minha luva e queimou meus dedos. Doeu, muito. Saí da sala e chorei. De dor? Não. De frustração."

Em homenagem à corporação, Rafael garante que ele e os companheiros de farda fizeram o possível para combater as chamas que lambeiram a edificação. Ao lembrar o lema dos bombeiros: "vida alheia e riquezas salvar", o militar ressalta que a segunda parte do bordão nunca fez tanto sentido.

<https://g1.globo.com>, 04/09/2018

1. A finalidade do gênero textual apresentado é

- A. Conscientizar as pessoas sobre a importância da ação dos bombeiros para salvar o acervo do Museu Nacional.
- B. Comover os internautas, apresentando detalhes da operação realizada pelo Corpo de Bombeiros, conforme relato do soldado Rafael Luz.
- C. Informar sobre o combate ao incêndio do Museu Nacional, segundo a visão de um bombeiro.
- D. Convencer o leitor a valorizar a riqueza do patrimônio histórico que havia no Museu Nacional.
- E. Confirmar a extensão da destruição do acervo do Museu Nacional causada pelo incêndio.

2. De acordo com o texto, julgue os itens como verdadeiro (V) ou falso (F).

- I. O bombeiro Rafael Luz queimou as mãos quando resgatou Luzia, o mais antigo fóssil humano já achado nas Américas, com cerca de 11.500 anos.
- II. A dor intensa resultante das queimaduras provocadas por um ferro incandescente fez o bombeiro Rafael chorar ao sair da sala onde estava Luzia.
- III. O trabalho dos bombeiros para salvar o acervo de valor inestimável que estava sendo consumido pelo fogo foi ao encontro do lema da corporação.
- IV. De acordo com a vice-diretora do Museu Nacional, aproximadamente 10% do acervo foi recuperado pelos bombeiros durante o incêndio.
- V. A ação exaustiva para salvar objetos do incêndio foi realizada, exclusivamente, por homens e mulheres integrantes do Corpo de Bombeiros.

A sequência CORRETA é:

- A. F, V, V, V, F.
- B. V, F, F, V, V.
- C. V, F, V, F, F.
- D. F, F, V, V, V.
- E. F, F, V, F, F.

3. Em "... o soldado Rafael Luz, lotado no Quartel de Copacabana, na Zona Sul, conta que estava de folga, **mas, mesmo assim**, decidiu ir ajudar", os termos destacados estabelecem entre as orações, respectivamente, relação de

- A. Conclusão e contraste.
- B. Concessão e consequência.
- C. Causalidade e oposição.
- D. Oposição e concessão.



PREFEITURA MUNICIPAL DE PATOS  
CONCURSO PÚBLICO DE PROVAS E TÍTULOS – 2018

E. Contraste e conclusão.

4. Em “... os companheiros de farda fizeram o possível para combater as chamas que **lamberam** a edificação.”, o destaque evidencia a figura de linguagem:

- A. Metonímia.
- B. Prosopopeia ou personificação.
- C. Catacrese.
- D. Antítese.
- E. Eufemismo.

5. “... Rafael garante **que** ele e os companheiros de farda fizeram o possível para combater as chamas **que** lamberam a edificação”.

As palavras destacadas “**que**” e “**que**” são, respectivamente:

- A. Pronome relativo e conjunção coordenativa explicativa.
- B. Pronome relativo e partícula expletiva ou de realce.
- C. Conjunção subordinativa integrante e pronome relativo.
- D. Conjunção coordenativa adversativa e pronome relativo.
- E. Conjunção subordinativa causal e pronome adjetivo.

6. Sobre “...o militar ressalta que a segunda parte do bordão nunca fez tanto sentido”, é FALSO afirmar que:

- A. Não há uma relação de dependência sintática entre as orações.
- B. As orações formam um período composto por subordinação.
- C. A segunda oração exerce a função de objeto direto do verbo da primeira.
- D. A segunda oração é introduzida por uma conjunção.
- E. Cada uma das orações possui sujeitos determinados.

7. Assinale a opção que contém a justificativa ADEQUADA para o emprego da vírgula no trecho: “Eu vi um corpo, o meu corpo”.

- A. Separa um vocativo.
- B. Separa adjunto adverbial que aparece no fim do enunciado.
- C. Separa uma oração subordinada anteposta à principal.
- D. Separa um aposto.
- E. Separa os termos de uma enumeração com idêntica função sintática.

8. Sobre “Saí da sala e chorei”, assinale a opção CORRETA:

- A. O sujeito de “saí” e de “chorei” está indeterminado.
- B. “da sala” é adjunto adnominal.
- C. O enunciado é constituído de um único predicado verbal.
- D. “e” é um conectivo que indica alternância.
- E. O sujeito de “saí” e de “chorei” é desinencial.

9. Assinale a opção em que a concordância nominal está feita CORRETA.

- A. É proibido a utilização de celular durante a prova.
- B. Os adoçantes dietéticos prometem menas calorias.
- C. Elas disseram obrigadas todas juntas.
- D. A candidata saiu da sala meia desapontada com as provas.
- E. Foram enviadas anexa as declarações de isenção do pagamento da inscrição.

10. Assinale a opção em que o uso do sinal indicativo da crase está INCORRETO.

- A. Ela levou pela primeira vez à praia o seu filho.
- B. O tempo começava à escurecer rapidamente.
- C. A jovem está preparada para ir à Bahia.
- D. Minha novela preferida começa às 19 horas.
- E. Refiro-me àquilo que disseste.

### CONHECIMENTOS GERAIS

11. Na área educacional, o município de Patos/PB possui inúmeros estabelecimentos de ensino fundamental e médio pertencentes as redes municipal, estadual, federal e privada, além de instituições de nível superior. Analise as instituições citadas abaixo e assinale CORRETAMENTE a alternativa que oferece Educação de Nível Superior na Cidade de Patos:

- A. Colégio Cristo Rei.
- B. EMEF Monsenhor Manoel Vieira.
- C. EEEF Rio Branco.
- D. EEEFM Auzanir Lacerda.
- E. Universidade Federal de Campina Grande (UFCG).

12. Patos é um município brasileiro, localizado no estado da Paraíba, com distância aproximada de 307km da capital, João Pessoa.

Dentre os municípios abaixo relacionados, assinale o único município que **NÃO** é vizinho de Patos/PB.

- A. Santa Teresinha.
- B. São José de Espinharas.
- C. Quixaba.
- D. São Mamede.
- E. Campina Grande.

13. Por sua contribuição à luta antirracista, o 18 de julho foi transformado pelas Nações Unidas (ONU) no Mandela's Day, o Dia Internacional Nelson Mandela – pela liberdade, justiça e democracia, uma forma de lembrar a dedicação e seus serviços à humanidade, com forte atuação também no enfrentamento ao vírus HIV e na mediação de conflitos.



PREFEITURA MUNICIPAL DE PATOS  
CONCURSO PÚBLICO DE PROVAS E TÍTULOS – 2018

No que se refere à Mandela, neste ano de 2018, o mundo comemorou:

- A. O fim do sistema de segregação racial conhecido como “apartheid”.
- B. O Prêmio Nobel da Paz concedido à Mandela.
- C. A garantia dos direitos políticos, econômicos e sociais aos negros.
- D. O discurso histórico feito por Mandela em Harvard.
- E. O aniversário de 100 anos de nascimento de Mandela.

14. “Eu realmente estou sem palavras, porque é um momento fantástico. As pessoas me dizem que eu já estive aqui muitas vezes e sempre me emociono. Realmente, eu faço isso porque isso representa muito pra mim. Desde o primeiro momento eu enxerguei que jogar futebol era a melhor coisa para eu fazer. Tenho que agradecer a Deus por me dar saúde para lutar em busca de meus objetivos, agradecer às minhas companheiras de clube e seleção, e aos fãs, jornalistas e companheiras que votaram em mim. É um momento mágico, obrigada”, afirmou a jogadora.

(<https://veja.abril.com.br>, 24/09/2018)

Sobre a futebolista brasileira, Marta, assinale a alternativa INCORRETA.

- A. Emocionou-se durante discurso proferido, em Londres, no evento de premiação.
- B. Joga no Orlando Pride, dos Estados Unidos.
- C. Como maior vencedora da história da premiação entregue pela Fifa, tornou-se um recorde apenas entre as mulheres.
- D. Surpreendeu e venceu o prêmio The Best pela sexta vez.
- E. Este ano, superou a norueguesa Ada Hegerberg e a meia alemã Dzsenifer Marozsán, ambas do Lyon.

15. A fé em tempos de crise: acreditar pode ser o caminho para um mundo melhor? Em 2017, buscamos paz e força nos mais surpreendentes rituais. Quinhentos anos de Igreja Protestante: as tradições se renovam e mudam a história. O monge alemão foi lembrando e os fiéis do mundo inteiro comemoraram os 500 anos da Revolução Protestante.

(<https://g1.globo.com>, 29/12/2017)

O monge alemão lembrado nas comemorações dos 500 anos da Igreja Protestante é:

- A. Martinho Lutero.
- B. Jehan Cauvin.
- C. Philipp Melanchthon.
- D. Ulrich Zwingli.
- E. Thomas Müntzer.

16. A posse foi barrada pela primeira vez na segunda-feira pela primeira instância, a partir de ação popular do Movimento dos Advogados Trabalhistas Independentes. A entidade argumenta

que a nomeação de Cristiane Brasil "ofende a moralidade administrativa".

(<https://odia.ig.com.br>, 14/01/2018)

As decisões da Justiça Federal impediram a posse da deputada federal Cristiane Brasil no cargo de

- A. Ministra da Ciência e Tecnologia.
- B. Ministra da Cultura.
- C. Ministra do Trabalho.
- D. Ministra do Turismo.
- E. Ministra das Cidades.

17. O Outubro Rosa é um movimento internacional que visa à conscientização sobre a importância de um diagnóstico precoce e da prevenção contra o câncer de mama.

(<https://brasilecola.uol.com.br>, acesso em 27/09/2018)

Sobre o Outubro Rosa, assinale a alternativa INCORRETA.

- A. O movimento foi ganhando o mundo como uma forma de conscientização acerca da importância de um diagnóstico precoce e de alerta para a grande quantidade de mortes relacionadas ao câncer de mama.
- B. O símbolo da campanha é um laço rosa, que foi feito, inicialmente, pela Fundação Susan G. Komen e distribuído na primeira corrida pela cura do câncer de mama em 1990.
- C. Esses laços rosas popularizaram-se e foram usados posteriormente para enfeitar locais públicos e outros eventos que lutavam por essa causa.
- D. O Outubro Rosa iniciou-se, em 1995, na Alemanha.
- E. Além do laço rosa, muitas cidades passaram a iluminar os seus monumentos públicos com luz rosa para dar maior destaque ao mês de luta contra a doença.

18. O Plenário da Câmara aprovou nesta quarta-feira (26/04) por 296 votos a favor e 177 votos contra o Projeto de Lei (PL) 6.787/16 que trata da reforma trabalhista. O projeto altera mais de 100 pontos da Consolidação das Leis do Trabalho (CLT).

(<https://epocanegocios.globo.com>, 27/04/2017)

Sobre a reforma trabalhista, assinale a alternativa INCORRETA:

- A. O ponto central da reforma é a mudança na forma de as empresas negociarem com os trabalhadores.
- B. O tempo despendido pelo empregado até o local de trabalho e para o seu retorno, por qualquer meio de transporte, é computado na jornada de trabalho.
- C. Instituiu legalmente o contrato de trabalho intermitente.
- D. As férias podem ser parceladas em até três períodos.
- E. Regulamenta o teletrabalho, ou chamado home office.

19. A ministra Rosa Weber tomou posse na noite desta terça-feira (14) no cargo de Presidente do Tribunal



PREFEITURA MUNICIPAL DE PATOS  
CONCURSO PÚBLICO DE PROVAS E TÍTULOS – 2018

Superior Eleitoral (TSE), órgão responsável pela organização das eleições. Ela é a segunda mulher a presidir o TSE em mais de 70 anos de criação do tribunal.

(<https://portalcorreio.com.br,14/8/2018>)

Assinale a opção CORRETA:

- A. Rosa Weber ocupa exclusivamente o cargo de presidente do TSE.
- B. Rosa Weber foi nomeada para o Supremo Tribunal Federal – STF pelo presidente Lula.
- C. No Supremo Tribunal Superior Eleitoral – TSE, certamente será tolerante com os casos de corrupção eleitoral.
- D. A nomeação da ministra para presidenta do TSE deve-se ao fato de ela ser maleável quanto à aplicação da Lei da Ficha Limpa.
- E. O primeiro desafio da ministra foi a organização das eleições de outubro.

20. Os 12 meninos tailandeses e seu técnico de futebol resgatados da caverna da Tailândia fazem nesta quarta-feira sua primeira aparição pública desde que deixaram o hospital. Em uma entrevista coletiva, os garotos da equipe "Javalis Selvagens" apareceram sorrindo e brincando com bolas, ao lado dos "Navy Seals" tailandeses que os resgataram.

(<https://www.bbc.com, 18/07/2018>)

Assinale a alternativa CORRETA:

- A. Os meninos planejavam ficar lá por cerca de dois dias, mas fortes chuvas inundaram a rede de cavernas e bloquearam sua saída.
- B. Foram necessários 15 dias de buscas para que os meninos fossem encontrados por mergulhadores tailandeses.
- C. Embora todos os meninos soubessem nadar, eram grandes as dificuldades do resgate, pois estavam enfraquecidos pelo longo período de tempo que passaram sem comida e luz.
- D. Um ex-mergulhador dos Seals tailandeses, Saman Gunan, quase morreu enquanto tentava levar tanques de oxigênio para o complexo de cavernas.
- E. Os 12 meninos entraram na caverna de Tham Luang em 23 de junho, durante uma excursão com seu técnico.

Estabeleça a relação da Informação com o Formato de Arquivo(extensão), enumerando a SEGUNDA COLUNA de acordo com a PRIMEIRA COLUNA:

**INFORMAÇÃO**

- ( 1 ) Textos
- ( 2 ) Vídeos
- ( 3 ) Músicas
- ( 4 ) Imagens
- ( 5 ) Comprimidos
- ( 6 ) Apresentação
- ( 7 ) Programas

**FORMATO DE ARQUIVO(EXTENSÃO)**

- ( ) pps
- ( ) midi, mp3, wav
- ( ) doc, txt, rtf
- ( ) zip, rar
- ( ) avi, mov, mpeg
- ( ) exe
- ( ) gif, jpg, bmp

Está CORRETA a sequência:

- A. 6,5,3,2,1,4,7.
- B. 6,3,1,5,2,7,4.
- C. 6,3,1,5,2,4,7.
- D. 7,2,3,1,5,6,4.
- E. 1,2,3,4,5,6,7.

22. “É o componente que faz todos os cálculos e operações – quanto maior a frequência, mais poderoso ele é – pode lidar com tarefas muito mais rápido e pode processar várias tarefas simultaneamente”.

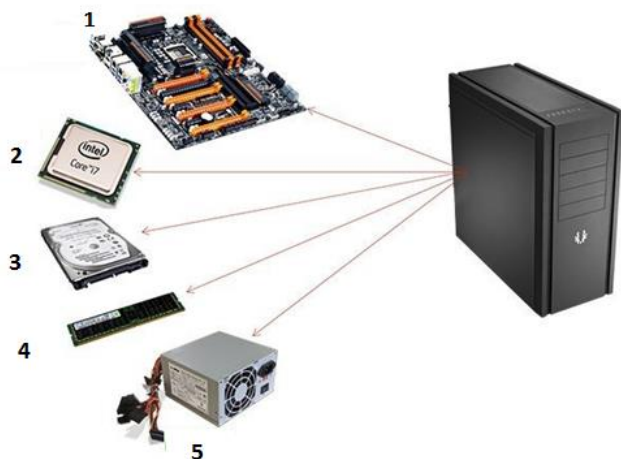
O conceito acima refere-se à:

- A. Placa-mãe.
- B. Placa de rede.
- C. CPU.
- D. Memória.
- E. Disco.

23. Muitos criam uma afinidade tão íntima com seu computador que fazem por si só manutenções, trocas de componentes e periféricos sem ter qualquer dificuldade.

**INFORMÁTICA**

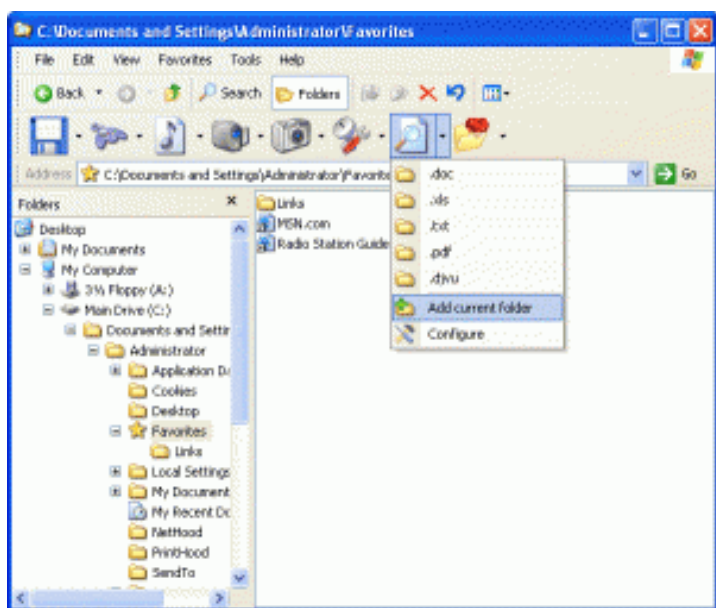
21. Um computador pode armazenar diversas informações, como textos, vídeos, músicas, imagens etc. Essas informações são guardadas em arquivos. Como existem diversas informações, cada uma delas é guardada em um formato de arquivo diferente.



A respeito das peças mais básicas e essenciais de um de um computador, analise as imagens acima e assinale a alternativa CORRETA:

- A. 1 - HD; 2 - PROCESSADOR; 3 - FONTE; 4 - PLACA MÃE; 5 - MEMÓRIA.
- B. 1 - PROCESSADOR; 2 - HD; 3 - MEMÓRIA; 4 - PLACA MÃE; 5 - FONTE.
- C. 1 - FONTE; 2 - MEMÓRIA; 3 - PROCESSADOR; 4 - HD; 5 - PLACA MÃE.
- D. 1 - PLACA MÃE; 2 - PROCESSADOR; 3 - HD; 4 - MEMÓRIA; 5 - FONTE.
- E. 1 - MEMÓRIA; 2 - HD; 3 - PROCESSADOR; 4 - PLACA MÃE; 5 - FONTE.

24. Considerando as ferramentas funcionais de um Computador, analise a figura abaixo:



A figura refere-se à(o):

- A. Pastas.
- B. Ícone.
- C. Barra de Rolagem.
- D. Papel de Parede.
- E. Área de Trabalho.

25. A respeito dos navegadores utilizados na web, analise a figura abaixo.



A figura representa o Navegador:

- A. Mozilla Firefox.
- B. Maxthon Cloud Browser.
- C. Safari.
- D. Comodo Dragon.
- E. Google Chrome.

### CONHECIMENTOS ESPECÍFICOS

26. As doenças respiratórias podem atingir as pessoas através da poeira, pelos de animais, fumaça, odores e perfumes que atuam como agentes alérgicos. Além disso, a poluição do ar também contribui para a causa dessas doenças, ao passo que prolifera partículas e fungos tóxicos.

Dentre as doenças respiratórias, assinale a alternativa INCORRETA:

- A. Sarampo.
- B. Hipertrigliceridemia.
- C. Bronquite asmática.
- D. Asma.
- E. Câncer de pulmão.

27. Várias medidas podem ser introduzidas para o controle das pragas, as quais tanto podem ser usadas em saúde pública, como na agricultura. Tais medidas devem, sempre que possível, ser colocadas em prática, a maneira mais nacional de controlar algum tipo de praga, na perspectiva de evitar ou minimizar maiores danos.

Os tipos de controle das pragas são, entre outros, EXCETO:

- A. Controle Químico.
- B. Controle Biológico.
- C. Controle Legal.
- D. Controle Mecânico.
- E. Controle Pontual.

28. “Controle das doenças transmissíveis, não transmissíveis e agravos, como um conjunto de ações que proporcionam o conhecimento, a detecção ou prevenção de qualquer mudança nos fatores determinantes e condicionantes da saúde individual e



**PREFEITURA MUNICIPAL DE PATOS**  
**CONCURSO PÚBLICO DE PROVAS E TÍTULOS – 2018**

coletiva, com a finalidade de recomendar e adotar as medidas de prevenção e controle das doenças e agravos”.

O conceito acima refere-se à:

- A. Vigilância epidemiológica.
- B. Vigilância em saúde ambiental.
- C. Vigilância da situação de saúde.
- D. Vigilância da saúde do trabalhador.
- E. Vigilância sanitária.

**29.**A toxicidade de uma substância, seja ela de origem natural ou sintética é definida pelo grau de danos que pode provocar à saúde. Para a determinação da toxicidade, são considerados os seguintes critérios: efeitos cumulativos e via de penetração no organismo.

De acordo com a classificação toxicológica dos praguicidas, analise os itens do quadro abaixo:

ITEM	CLASSIFICAÇÃO TOXICOLÓGICA	TARJA DE CORES, SÍMBOLO E ADVERTÊNCIA
I	Altamente tóxicos	Vermelho intenso – Caveira c/ 2 tóxicos – Muito perigoso – <b>Veneno altamente tóxico.</b>
II	Moderadamente tóxicos	Amarelo intenso – Caveira c/ 2 tóxicos – cuidado – veneno – <b>toxicidade média.</b>
III	Ligeiramente tóxicos	Amarelo intenso – exige cuidados – <b>toxicidade alta.</b>
IV	Praticamente atóxicos	Verde intenso – exige <b>cuidados na sua manipulação.</b>

Assinale a alternativa que apresenta os itens descritos CORRETAMENTE:

- A. I, II e III, apenas.
- B. I, III e IV, apenas.
- C. II, III e IV, apenas.
- D. I, II e IV, apenas.
- E. I, II, III e IV.

**30.**A estruturação da vigilância, controle e prevenção de DCNT no Brasil insere-se no contexto definido pelo Ministério da Saúde de implementar ações de intervenção em DCNT. Para a vigilância, a Coordenação Nacional de Vigilância de Doenças e Agravos Não Transmissíveis procurou estabelecer uma estratégia sustentável centrada nas seguintes ações:

Assinale a alternativa INCORRETA:

- A. Monitoramento das doenças.
- B. Vigilância integrada dos Fatores de Risco.
- C. Equipe técnica formada por profissionais das mais diversas áreas, mesmo que não seja estável, visto que

vigilância de DCNT pressupõe acompanhamento por tempo mínimo determinado.

- D. Indução de ações de prevenção e controle e de promoção à saúde.
- E. Monitoramento e avaliação das intervenções.

**31.**A respeito das Principais Características dos Sistemas de Informações em Saúde, analise os itens abaixo com relação à sigla e à respectiva referência:

- I. SIM – Óbitos.
- II. SINASC –Nascidos Vivos.
- III. SINAN – Agravos Notificáveis.
- IV. SIH/SUS – Internações pagas pelo SUS.
- V. SIA/SUS – Ficha de Notificação e Investigação.

Estão CORRETAS as alternativas:

- A. I, II, III, IV e V.
- B. I, II, III e V apenas.
- C. I, II, III e IV apenas.
- D. III, IV e V apenas.
- E. II, III, IV e V apenas.

**32.**Sobre as Doenças Infecciosas e Parasitárias, enumere a segunda coluna correspondente a respectiva descrição da doença constante na primeira coluna:

**Tipos de Doenças Infecciosas e Parasitárias**

- ( 1 ) AIDS
- ( 2 ) AMEBÍASE
- ( 3 ) ANCILOSTOMÍASE
- ( 4 ) ASCARIDÍASE
- ( 5 ) BRUCELOSE
- ( 6 ) CÓLERA

**Descrição das Doenças Infecciosas e Parasitárias**

- ( ) Infecção intestinal aguda, causada pela enterotoxina do Vibrio cholerae, podendo se apresentar de forma grave com diarreia aquosa e profusa, com ou sem vômitos, dor abdominal e câimbras.
- ( ) Infecção intestinal causada por nematódeos, que pode apresentar-se assintomática, em caso de infecções leves.
- ( ) Infecção causada por um protozoário que se apresenta em duas formas: cisto e trofozoíto.
- ( ) Doença bacteriana sistêmica, com quadro clínico muito polimorfo. Seu início pode ser agudo ou insidioso, caracterizado por febre contínua, intermitente ou irregular e de duração variável.
- ( ) É uma doença caracterizada por uma disfunção grave do sistema imunológico do indivíduo infectado pelo vírus da imunodeficiência humana
- ( ) Doença parasitária do homem, causada por um helminto. Habitualmente, não causa sintomatologia, mas pode manifestar-se por dor abdominal, diarreia, náuseas e anorexia.





PREFEITURA MUNICIPAL DE PATOS  
CONCURSO PÚBLICO DE PROVAS E TÍTULOS – 2018

Assinale a sequência CORRETA:

- A. 3-4-2-1-6-5.
- B. 6-3-4-2-1-5.
- C. 4-3-2-5-1-6.
- D. 6-3-2-5-1-4.
- E. 6-2-1-4-5-3.

33. A doença Diarreica Aguda é uma síndrome causada por vários agentes etiológicos (bactérias, vírus e parasitas), cuja manifestação predominante é o aumento do número de evacuações, com fezes aquosas ou de pouca consistência. Com frequência, é acompanhada de vômito, febre e dor abdominal. Em alguns casos, há presença de muco e sangue.

São medidas de controle da Diarreia Aguda:

- A. Quimioprofilaxia: é feita em contatos íntimos do doente (pessoas que residem no mesmo domicílio ou que compartilham o mesmo dormitório em internatos, quartéis, creches).
- B. Melhoria da qualidade da água, destino adequado de lixo e dejetos, controle de vetores, higiene pessoal e alimentar. Educação em saúde, particularmente, em áreas de elevada incidência.
- C. A vacina é indicada para todos os indivíduos suscetíveis, independente da idade, principalmente para aqueles que residem ou se deslocam para áreas hiperendêmicas.
- D. É infecção de difícil controle em virtude de sua elevada transmissibilidade. Os contatos devem ser encaminhados à unidade de saúde para detectar a doença precocemente e para serem orientados quanto às medidas de prevenção de futuros parceiros.
- E. Esquema Vacinal Básico: crianças de dois meses a quatro anos e onze meses, com a vacina tríplice (DPT), em três doses (intervalo de 4 a oito semanas) e um reforço (de seis a 12 meses após a terceira dose).

34. A Febre Amarela é uma infecção viral, de gravidade variável, cujo quadro típico tem evolução bifásica (período de infecção e de localização). O início é repentino, com febre, calafrios, cefaleia, mialgias, prostração, náuseas e vômitos, durando cerca de 3 dias, após os quais se observa remissão da febre e melhora dos sintomas, dando sensação de bem-estar aos pacientes durante algumas horas ou, no máximo, dois dias.

A transmissão da Febre Amarela acontece:

- A. Na FAU, a transmissão se faz através da picada do *Aedes Aegypti*. Na FAS, pela picada de mosquitos silvestres do gênero *Haemagogus* e *Sabethes*.
- B. Fecal-oral, veiculação hídrica, alimentos contaminados.
- C. Pessoa a pessoa (aparentemente só através de pacientes graves), seringas e agulhas contaminadas, contato

sexual. Já houve registro de epizootia entre macacos, que infectaram alguns tratadores dos animais, que não apresentaram manifestações clínicas. Aparentemente, a forma de transmissão foi respiratória.

- D. Direta, pela contaminação das mãos e consequente ingestão de cistos existentes em dejetos de pessoa infectada; ou indireta, através de ingestão de água ou alimento contaminado.
- E. Contato sexual.

35. HEPATITE B é uma doença viral aguda com infecções assintomáticas, sintomáticas e formas graves fulminantes. As formas anictéricas correspondem a 50% das infecções. As agudas sintomáticas são caracterizadas por, entre outros, EXCETO:

- A. Mal-estar, cefaleia.
- B. Fadiga, artralgia.
- C. Náuseas, vômitos.
- D. Dor abdominal e aversão a alguns alimentos e cigarro.
- E. Febre alta.

36. Estudos do Banco Mundial (1993) estimam que o ambiente doméstico inadequado é responsável por quase 30% das ocorrências de doenças nos países em desenvolvimento.

A respeito das principais doenças ligadas à precariedade do Ambiente Doméstico e o respectivo problema ambiental causado, enumere a SEGUNDA COLUNA de acordo com a PRIMEIRA COLUNA

**Principais Doenças Ligadas à Precariedade do Ambiente Doméstico.**

- (1) Tuberculose.
- (2) Diarreia.
- (3) Doenças tropicais.
- (4) Verminoses.
- (5) Infecções respiratórias.
- (6) Doenças respiratórias crônicas.

**Problema Ambiental.**

- ( ) Poluição do ar em recinto fechado, superlotado.
- ( ) Superlotação.
- ( ) Falta de saneamento, de abastecimento d' água, de higiene.
- ( ) Poluição do ar em recinto fechado.
- ( ) Falta de saneamento, má disposição do lixo, foco de vetores de doenças nas redondezas.
- ( ) Falta de saneamento, de abastecimento d' água, de higiene.

Assinale a sequência CORRETA:

- A. 5,1,4,6,3,2.
- B. 1,2,3,6,5,4.
- C. 5,6,3,2,1,4
- D. 5,6,4,3,2,1.



PREFEITURA MUNICIPAL DE PATOS  
CONCURSO PÚBLICO DE PROVAS E TÍTULOS – 2018

E. 4,3,2,1,5,6.

37. Durante as estiagens, a manutenção da vazão mínima em muitos rios pequenos dependem, fundamentalmente, do retorno das descargas de esgotos efetuadas a montante. A respeito do ciclo artificial da água integrado ao ciclo hidrológico natural, analise os itens abaixo:

- I. Captação de água superficial, tratamento e distribuição.
- II. Coleta, tratamento e disposição em corpos receptores dos esgotos gerados.
- III. Purificação natural do corpo receptor.
- IV. Repetição deste esquema por cidades a jusante.

Está(ão) CORRETA(S) a(as) alternativa(s):

- A. I, apenas.
- B. I, II, III e IV.
- C. II, III e IV apenas.
- D. I, III e IV apenas.
- E. IV, apenas.

38. O esgoto doméstico é aquele que provem, principalmente, de residências, estabelecimentos comerciais, instituições ou quaisquer edificações que dispõem de instalações de banheiros, lavanderias e cozinhas.

Compõe, essencialmente, o esgoto doméstico, EXCETO:

- A. Água de banho.
- B. Excretas.
- C. Metal.
- D. Restos de comida.
- E. Detergentes e águas de lavagem.

39. São métodos Químicos de Desinfecção, EXCETO:

- A. Ozona.
- B. Iodo.
- C. Prata.
- D. Cloro.
- E. Aromatizante.

40. Para vacinar, basta levar a criança a um posto ou Unidade Básica de Saúde (UBS) com o cartão da criança. O ideal é que toda dose seja administrada na idade recomendada. Entretanto, se perdeu o prazo para alguma dose, é importante voltar à unidade de saúde para atualizar as vacinas.

Estabeleça a relação da IDADE RECOMENDADA e o TIPO DE VACINA, em seguida, enumere a SEGUNDA COLUNA de acordo com a PRIMEIRA COLUNA.

**Idade Recomendada**

- ( 1 ) Ao Nascer
- ( 2 ) Dois meses
- ( 3 ) Três meses
- ( 4 ) Doze Meses
- ( 5 ) Quinze Meses
- ( 6 ) 9 a 14 anos– Meninas e 11 a 14 anos– Meninos
- ( 7 ) Gestante

**Tipo de Vacina**

- ( ) Meningocócica C – 1ª Dose
- ( ) BCG (Bacilo Calmette-Guerin)
- ( ) Hepatite A
- ( ) Pentavalente – 1ª Dose
- ( ) Tríplice viral – 1ª Dose
- ( ) dTpa
- ( ) HPV

Assinale a sequência CORRETA:

- A. 1,2,5,7,6,4,3.
- B. 2,1,3,5,4,7,6.
- C. 3,1,5,2,4,7,6.
- D. 4,3,2,1,5,6,7
- E. 5,3,2,4,7,1,6.

---

**RASCUNHO**